

Jasionówka, dnia 12.01.2010 r.

Or.IV.7331-38/09

## DECYZJA

### o ustaleniu lokalizacji inwestycji celu publicznego

Na podstawie art. 50 ust. 1, art. 51 ust. 1 pkt. 2, art. 52 ust. 1 i art. 54 ustawy z dnia 27 marca 2003 roku o planowaniu i zagospodarowaniu przestrzennym (Dz. U. z 2003 r. Nr 80, poz. 717 z późniejszymi zmianami), w związku z art. 104 i art. 107 Ustawy z dnia 14 czerwca 1960 r. Kodeks postępowania administracyjnego (Dz. U. z 2000 r. Nr 98, poz. 1071 ze zm.) - po rozpatrzeniu wniosku **Wójta Gminy Jasionówka** dotyczącego wydania decyzji o ustaleniu lokalizacji celu publicznego inwestycji polegającej na *przebudowie z rozbudową budynku Świetlicy Wiejskiej położonej we wsi Milewskie, gm. Jasionówka na działce o nr geod. 174/2 oraz budowa zbiornika szczelnego na nieczystości ciekłe o poj. do 9,0 m<sup>3</sup> lub przydomowej oczyszczalni ścieków z instalacją zewnętrzną kanalizacji sanitarnej.*

### USTALAM

#### lokalizację inwestycji celu publicznego

**polegającej na:** *przebudowę z rozbudową budynku Świetlicy Wiejskiej położonej we wsi Milewskie, gm. Jasionówka na działce o nr geod. 174/2 oraz budowa zbiornika szczelnego na nieczystości ciekłe o poj. do 9,0 m<sup>3</sup> lub przydomowej oczyszczalni ścieków z instalacją zewnętrzną kanalizacji sanitarnej.*

linie określające zasięg inwestycji wg oznaczeń graficznych przedstawiono na mapie w skali 1:500 / przeniesienie ze skali 1 : 1000/ będącej załącznikiem nr 1 do niniejszej decyzji.

1. **Rodzaj inwestycji:** Zabudowa usługowa - budynek publiczny oświaty i wychowania.
2. **Warunki i szczegółowe zasady zagospodarowania terenu oraz jego zabudowy wynikające z przepisów odrębnych:**

- 1) Ustalenia z zakresie funkcji zabudowy i zagospodarowania terenu oraz ustalenia dotyczące wymagań kształtowania ładu przestrzennego:

Funkcja zabudowy – Świetlica Wiejska, zbiornik szczelny na nieczystości ciekłe o poj. do 9.0 m<sup>3</sup>.

Linie zabudowy – nieprzekraczalna linia zabudowy, 8.0 m od linii rozgraniczającej drogi powiatowej – działki: Nr 174/1, 173/4, 822.

Gabaryty budynku po rozbudowie:

- wysokość w kalenicy do 8,50 m;
- szerokość elewacji frontowej do 18,50 m;
- ilość kondygnacji nadziemnych – do dwóch kondygnacji.

Forma architektoniczna:

- geometria dachu - dachy wielospadowe o kącie nachylenia do 45 stopni.

Intensywność wykorzystania terenu – pow. zabudowy do 30% powierzchni działki.

- 2) Projekt budowlany należy wykonać zgodnie z Rozporządzeniem Ministra Infrastruktury z dnia 12 kwietnia 2002 roku w sprawie warunków technicznych jakim powinny odpowiadać budynki i ich usytuowanie (Dz. U. z 2002 r. Nr 75 poz. 690 ze zm.), Rozporządzeniem Ministra Infrastruktury z dnia 3 lipca 2003 roku w sprawie szczegółowego zakresu i formy projektu budowlanego (Dz. U. z 2003 r. Nr 120, poz. 1133 ze zm.) oraz zgodnie z art. 5 Ustawy Prawo Budowlane (Dz. U. z 2006 r. Nr 156, poz. 1118 ze zm.) Rozporządzeniem Ministra Rolnictwa i Gospodarki Żywnościowej z dnia 7 października 1997 roku w sprawie warunków technicznych jakim powinny odpowiadać budowle rolnicze i ich usytuowanie (Dz. U. z 1997 r. Nr 132, poz. 877 ze zm.).

### **3. Ustalenia dotyczące ochrony środowiska i zdrowia ludzi oraz dziedzictwa kulturowego i zabytków oraz dóbr kultury współczesnej:**

Projekt budowlany i zagospodarowanie terenu powinny spełniać wymogi ochrony środowiska w rozumieniu ustawy z dnia 27 kwietnia 2001 roku – Prawo Ochrony Środowiska (Dz. U. z 2008 r. Nr 25, poz. 150 ze zm.).

**Ustalenia dotyczące ochrony dziedzictwa kulturowego i zabytków oraz dóbr kultury współczesnej** – nie ustala się, ponieważ teren inwestycji położony jest poza obszarem wpisanym do rejestru zabytków oraz strefami ochrony konserwatorskiej.

### **4. Ustalenia dotyczące obsługi komunikacji i infrastruktury technicznej:**

- dojazd zjazdem istniejącym z drogi publicznej powiatowej – działki o nr. geod. 174/1, 173/4, 822.

W przypadku budowy lub przebudowy zjazdu, zgodnie z art. 29 ust. 1, 3, 5, Ustawy o Drogach Publicznych (Dz. U. z 2004 r. Nr 204, poz. 2086 z późn. zm.), należy uzyskać zezwolenie zarządcy drogi na urządzenie zjazdu. Miejsca postojowe w ilości minimum 15 miejsc postojowych na 1000 m pow. użytkowej budynku,

- zasilanie w energię elektryczną z istniejącej sieci e-e zalicznikowo,
- ogrzewanie z własnego źródła ciepła, które w zakresie emisji zanieczyszczeń spełnia przepisy szczególne w zakresie ochrony środowiska,
- wody opadowe z połaci dachowych odprowadzić powierzchniowo w granicach własnej działki na terenach zielonych,



- odprowadzenie ścieków do zbiornika szczelnego usytuowanego na działce. Zgodnie z postanowieniem – nr NZ.4156/139/09 z dnia 23.12.2009 r. Państwowy Wojewódzki Inspektor Sanitarny w Białymstoku ul. Legionowa 8, 15-099 Białystok, dopuszcza się lokalizację pokrywy i wylotu wentylacji zbiornika szczelnego podziemnego na nieczystości ciekłe o poj. do 9.0 m<sup>3</sup>, w odległości 5.0 m od okien i drzwi zewnętrznych do pomieszczeń przeznaczonych na pobyt ludzi budynku świetlicy wiejskiej, oraz 2.0 m od granicy z działką sąsiednią nr ewid. 173/7,
- zaopatrzenie w wodę do celów bytowych i przeciwpożarowych z sieci gminnej z wykorzystaniem przyłącza istniejącego,
- usuwanie odpadów stałych - odpady gromadzić w przenośnych pojemnikach przed wywozem na gminne wysypisko odpadów.

### **5. Ustalenia wymagań dotyczących ochrony interesów osób trzecich:**

Zgodnie z rozdz. 1 art. 5 ustawy Prawo Budowlane (Dz. U. z 2006 r. Nr 156, poz. 1118 ze zm.) inwestycję należy projektować, realizować i utrzymywać w sposób zapewniający spełnienie podstawowych wymagań dotyczących bezpieczeństwa pożarowego, bezpieczeństwa konstrukcji, bezpieczeństwa użytkowania, ochronę przed hałasem, drganiami, zakłóceniami elektrycznymi i promieniowaniem, a także w sposób zapewniający ochronę uzasadnionych interesów osób trzecich, w tym m. in. ochronę przed pozbawieniem dostępu do drogi publicznej, przed pozbawieniem dopływu światła dziennego do pomieszczeń przeznaczonych na pobyt ludzi itp.

### **6. Ochrona obiektów budowlanych na terenach górniczych – nie dotyczy.**

**7. Linie rozgraniczające teren inwestycji** wg oznaczeń graficznych przedstawiono na mapie w skali 1:500 / przeniesienie ze skali 1 : 1000/ stanowiącej załącznik graficzny do decyzji nr 1.

### **UZASADNIENIE**

Wójt Gminy Jasionówka wystąpił z wnioskiem dotyczącym wydania decyzji o ustaleniu lokalizacji celu publicznego polegającej na *przebudowę z rozbudową budynku Świetlicy Wiejskiej położonej we wsi Milewskie, gm. Jasionówka na działce o nr geod. 174/2 oraz budowa zbiornika szczelnego na nieczystości ciekłe o poj. do 9,0 m<sup>3</sup> lub przydomowej oczyszczalni ścieków z instalacją zewnętrzną kanalizacji sanitarnej.*

Zgodnie z art. 2 pkt. 6 ustawy o planowaniu i zagospodarowaniu przestrzennym z dnia 27 marca 2003 roku o planowaniu i zagospodarowaniu przestrzennym (Dz. U. z 2003 r. Nr 80, poz. 717 z późniejszymi zmianami), w związku z art. 6 pkt. 1 ustawy z dnia 21 sierpnia 1997 r. o gospodarce nieruchomościami (jednolity tekst z 2000 r. Dz. U. Nr 46 poz. 543 ze. zm.) wnioskowane zamierzenie ma charakter inwestycji celu publicznego.

Na obszarze objętym wnioskiem nie obowiązuje miejscowy plan zagospodarowania przestrzennego. W związku z tym zgodnie z art. 50 ust. 1 ustawy



o planowaniu i zagospodarowaniu przestrzennym z dnia 27 marca 2003 roku o planowaniu i zagospodarowaniu przestrzennym (Dz. U. z 2003 r. Nr 80, poz. 717 ze zm.) wnioskowana inwestycja wymaga uzyskania decyzji o ustaleniu lokalizacji inwestycji celu publicznego. O wszczęciu postępowania administracyjnego powiadomiono strony, które w określonym terminie nie wniosły żadnych uwag i zastrzeżeń.

Wnioskodawca wystąpił o lokalizację zbiornika szczelnego na nieczystości ciekłe o poj. do 9.0 m<sup>3</sup> w odległościach 5.0 m od okien i drzwi zewnętrznych pomieszczeń przeznaczonych na pobyt ludzi budynku świetlicy wiejskiej, oraz 2.0 m od granicy z działką sąsiednią nr ewid. 173/7. Tutejszy Organ zgodnie z art. 36 ust. 4 Rozporządzenia Ministra Infrastruktury z dnia 12 kwietnia 2002 roku w sprawie warunków technicznych, jakim powinny odpowiadać budynki i ich usytuowanie (Dz. U. z 2002 r. Nr 75 poz. 690), zwrócił się do Państwowy Wojewódzki Inspektor Sanitarny w Białymstoku z wnioskiem o zgodę na ustalenie odległości podanych przez wnioskodawcę. Państwowy Wojewódzki Inspektor Sanitarny w Białymstoku postanowieniem nr NZ.4156/139/09 z dnia 23.12.2009 r. wyraził zgodę na lokalizację zbiornika szczelnego na nieczystości ciekłe o poj. do 9.0 m<sup>3</sup> w odległościach 5.0 m od okien i drzwi zewnętrznych do pomieszczeń przeznaczonych na pobyt ludzi budynku świetlicy wiejskiej, oraz 2.0 m od granicy z działką sąsiednią nr ewid. 173/7.

Obszar lokalizacji inwestycji podany przez wnioskodawcę stanowi grunt rolny klasy R IV i BR IV.

Zgodnie z art. 53 ust. 4 Ustawy z dnia 27 marca 2003 roku o planowaniu i zagospodarowaniu przestrzennym (Dz. U. z 2003 r. Nr 80, poz. 717 ze zm.), projekt decyzji uzgodniono w zakresie gruntów wykorzystywanych na cele rolne i leśne oraz w zakresie melioracji wodnych ze Starostą Powiatowym w Mońkach – postanowieniem nr GG.6018/1-125/09 z dnia 10.12.2009 r. oraz z Wojewódzkim Zarządem Melioracji i Urządzeń Wodnych w Białymstoku – postanowieniem nr WZM.RI.4000/P/3961/09 z dnia 09.12.2009 r.

Projekt decyzji został uzgodniony zgodnie z art. 53. ust.4 pkt. 9 Ustawy o Planowaniu i Zagospodarowaniu Przestrzennym ze Starostwem Powiatowym w Mońkach Wydział Dróg Mońki ul. Mickiewicza 52, 19-100 Mońki – postanowieniem nr WD.5540-43/P/09 z dnia 07.12.2009 r.

Po uzyskaniu powyższych uzgodnień w formie postanowień wydano decyzję ustalającą warunki zabudowy dla przedmiotowej inwestycji.

## POUCZENIE

1. Organ stwierdza wygaśnięcie decyzji (art. 65 ust. 1 Ustawy o planowaniu i zagospodarowaniu przestrzennym) jeżeli:
  - inny wnioskodawca uzyskał pozwolenie na budowę
  - dla tego terenu zostanie uchwalony plan miejscowy, którego ustalenia będą inne niż w decyzji.

2. Decyzja niniejsza nie rodzi praw do terenu oraz nie narusza prawa własności i uprawnień osób trzecich (art. 63 ust. 2) ustawy o planowaniu i zagospodarowaniu przestrzennym.
3. Zgodnie z przepisem art. 63 ust. 4 Ustawy o planowaniu i zagospodarowaniu przestrzennym - wnioskodawcy, który nie uzyskał prawa do terenu, nie przysługuje roszczenie o zwrot nakładów poniesionych w związku z otrzymaną decyzją ustalającą warunki zabudowy.
4. Decyzja o warunkach zabudowy wiąże organ wydający pozwolenia na budowę - art. 55 Ustawy o planowaniu i zagospodarowaniu przestrzennym.
5. W odniesieniu do tego samego terenu decyzję o warunkach zabudowy można wydać więcej niż jednemu wnioskodawcy – art. 63. Ustawy o planowaniu i zagospodarowaniu przestrzennym

Od niniejszej decyzji przysługuje stronom prawo złożenia w terminie 14 dni od daty doręczenia odwołania do Samorządowego Kolegium Odwoławczego w Białymstoku za pośrednictwem Wójta Gminy Jasionówka.

Na podstawie art. 7 – ustawy  
z dnia 16 listopada 2006 r. o opłacie skarbowej  
(Dz. U. z 2006 r. Nr 225, poz. 1635 z późn. zm.)  
- zwalnia się z opłaty skarbowej.

**Otrzymują:**

1. Wójt Gminy Jasionówka  
ul. Rynek 19  
19-122 Jasionówka
2. Jolanta Gromadzka  
Sławomir Gromadzki  
Milewskie 10  
19-122 Jasionówka
3. Starostwo Powiatowe w Mońkach  
Wydział Dróg  
ul. Mickiewicza 52  
19-100 Mońki
4. Stanisław Laskowski  
Milewskie 29  
19-122 Jasionówka
5. Gmina Jasionówka  
ul. Rynek 19  
19-122 Jasionówka
6. A/a



Z up. WÓJTA  
*Szymon Mastowski*  
PODINSPEKTOR

**Do wiadomości:**

1. Starostwo Powiatowe w Mońkach  
ul. Słowackiego 5 a  
19-100 Mońki
2. Starostwo Powiatowe w Mońkach  
Wydział Dróg  
ul. Mickiewicza 52  
19-100 Mońki

3. Wojewódzki Zarząd Melioracji  
i Urzędzeń Wodnych  
ul. Handlowa 6  
15-399 Białystok
4. Państwowy Wojewódzki  
Inspektor Sanitarny w Białymstoku  
ul. Legionowa 8  
15-099 Białystok

Sporządził : mgr inż. arch. Andrzej Kiluk nr upr. Bł 3/89  
upr. w pl. przestrz. 1323/93, POIA Nr 0151



# MAPA DO CELÓW PROJEKTOWYCH

skala 1:500

/ przetworzenie ze skali 1:1000 /

Obręb Milewskie, działka nr 174/2;  
gm. Jasionówka;  
pow. moniecki;  
woj. podlaskie.

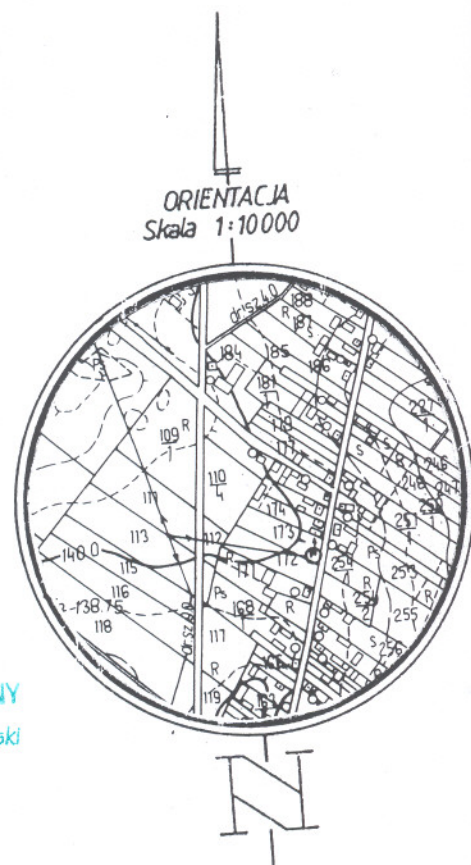
Mapa zasadnicza ark.235.431,161.  
L. ks. rob. 32/2009.  
Mapa aktualna na dzień 25.09.2009 r.  
w zakresie: \_\_\_\_\_

Wykonawca:

USŁUGI GEODEZYJNE I KARTOGRAFICZNE  
Grzegorz Kwiatkowski  
19-200 Grajewo, ul. Wyzwolenia 16  
NIP 719-102-99-39 REGON 450703010

Sporządził:

GEODETA DYPLOMOWANY  
mgr Grzegorz Kwiatkowski  
Ubr. Nr 17415



Starostwo Powiatowe w Mońkach  
Powiatowy Ośrodek Dokumentacji Geodezyjnej  
i Kartograficznej w Mońkach

W obszarze oznaczonym linią \_\_\_\_\_ dokonano aktualizacji treści mapy zasadniczej.

Dokumenty z pomiaru uzupełniającego przyjęto do zasobu powiatowego w dniu 2009-10-02 i zaewidencjonowano pod nr 1725 – 156/2009.

STAROSTWO POWIATOWE W MONKACH  
Wydział Geodezji, Kartografii, Katastru  
i Gospodarki Nieruchomościami  
POWIATOWY OŚRODEK DOKUMENTACJI  
GEODEZYJNEJ I KARTOGRAFICZNEJ  
19-100 Mońki, ul. Słowackiego 5a  
skr. poczt. 56

Z up. Starosty  
Krzysztof Bernard Joswig  
podinspektor  
w Wydziale Geodezji i Kartografii  
Katastru i Gospodarki Nieruchomościami

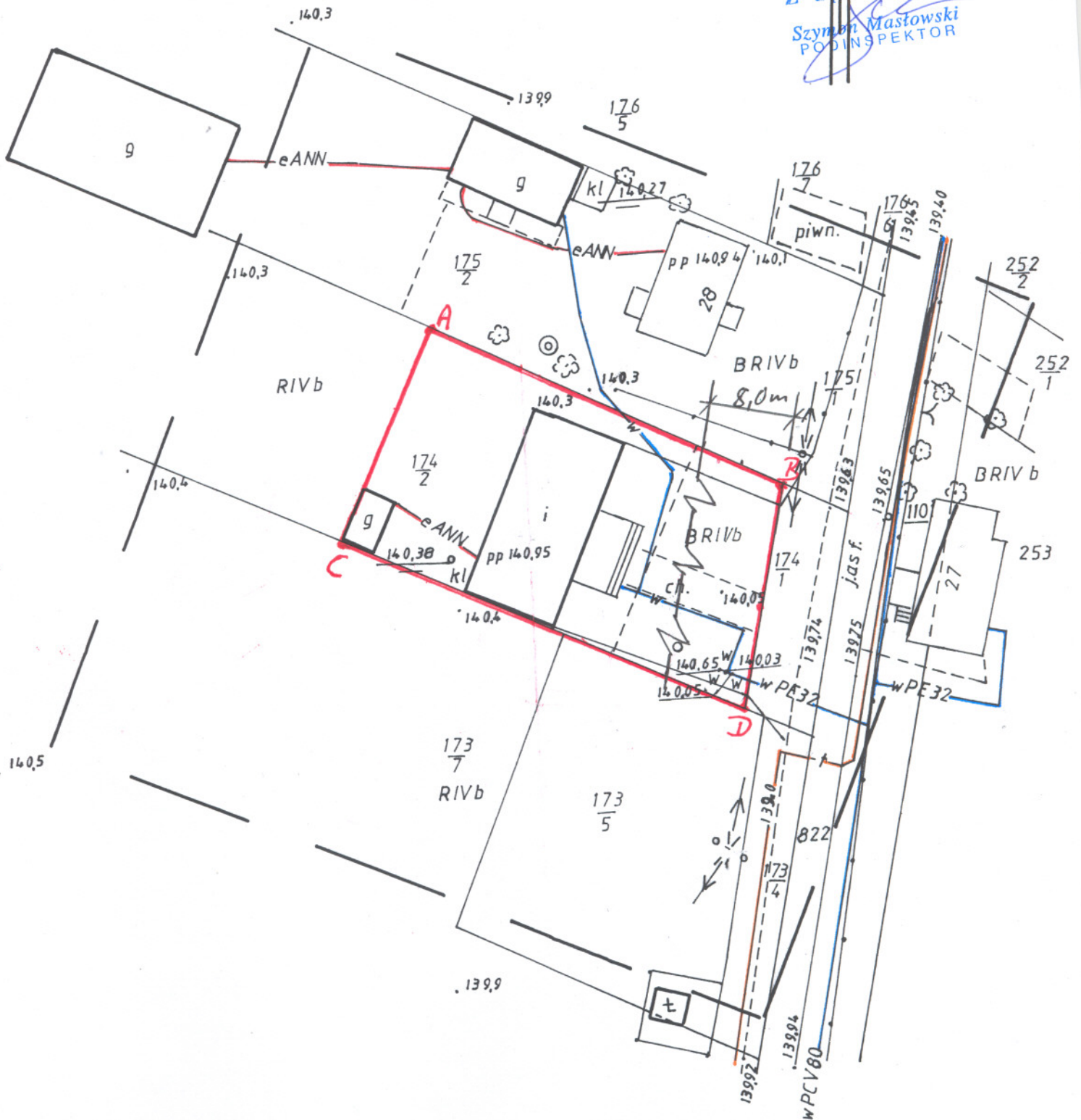
**NINIEJSZA MAPA MOŻE SŁUŻYĆ DO CELÓW PROJEKTOWYCH.**

Projektowane obiekty budowlane wymagające pozwolenia na budowę podlegają wytyczeniu inwentaryzacji powykonawczej przez jednostki uprawnione do wykonywania prac.

Załącznik Nr 1  
do decyzji  
O-IV-7331-38109  
z dn. 12.01.2010

URZĄD GMINY JASIONÓWKA  
19-122 Jasionówka ul. Rynek 15

Z up. WÓJTA  
Szymon Mastowski  
PODINSPEKTOR





# MAPA DO CELÓW PROJEKTOWYCH

skala 1:500

/ przetworzenie ze skali 1:1000 /

Obręb Milewskie, działka nr 174/2;  
gm. Jasionówka;  
pow. moniecki;  
woj. podlaskie.

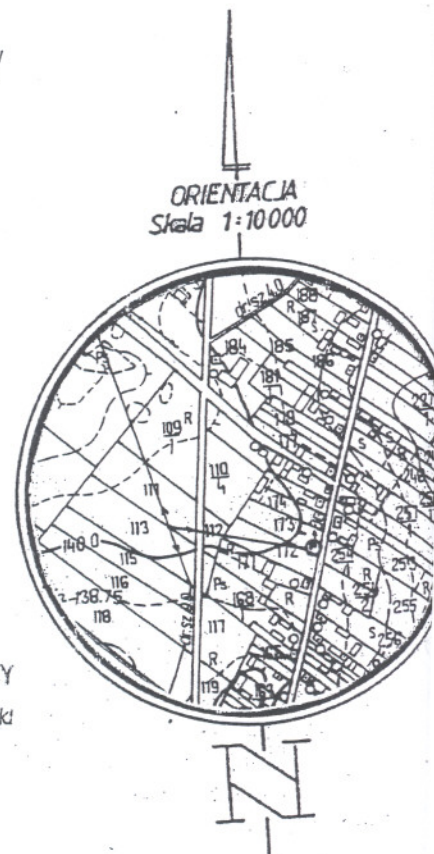
Mapa zasadnicza ark.235.431,161.  
L. ks. rob. 32/2009.  
Mapa aktualna na dzień 25.09.2009 r.  
w zakresie: \_\_\_\_\_

Wykonawca:

USŁUGI GEODEZYJNE I KARTOGRAFICZNE  
Grzegorz Kwiatkowski  
19-200 Grajewo, ul. Wyzwolenia 18  
NIP 719-102-90-39 REGON 450703010

Sporządził:

GEODETA UPRAWNIONY  
mgr Grzegorz Kwiatkowski  
Lp. Nr 17415



Starostwo Powiatowe w Mońkach  
Powiatowy Ośrodek Dokumentacji Geodezyjnej  
i Kartograficznej w Mońkach

W obszarze oznaczonym linią \_\_\_\_\_ dokonano aktualizacji treści mapy zasadniczej.

Dokumenty z pomiaru uzupełniającego przyjęto do zasobu powiatowego w dniu 2009-10-02 i zaewidencjonowano pod nr 1725 – 156/2009.

STAROSTWO POWIATOWE W MONKACH  
Wydział Geodezji, Kartografii, Katastru  
i Gospodarki Nieruchomościami  
POWIATOWY OŚRODEK DOKUMENTACJI  
GEODEZYJNEJ I KARTOGRAFICZNEJ  
19-100 Mońki, ul. Słowackiego 5a  
skr. poczt. 56

Z up. Starosty  
Krzysztof Bernacki  
podinspektor  
w Wydziale Geodezji Kartografii  
Katastru i Gospodarki Nieruchomościami

**NINIEJSZA MAPA MOŻE SŁUżyć DO CELÓW PROJEKTOWYCH.**

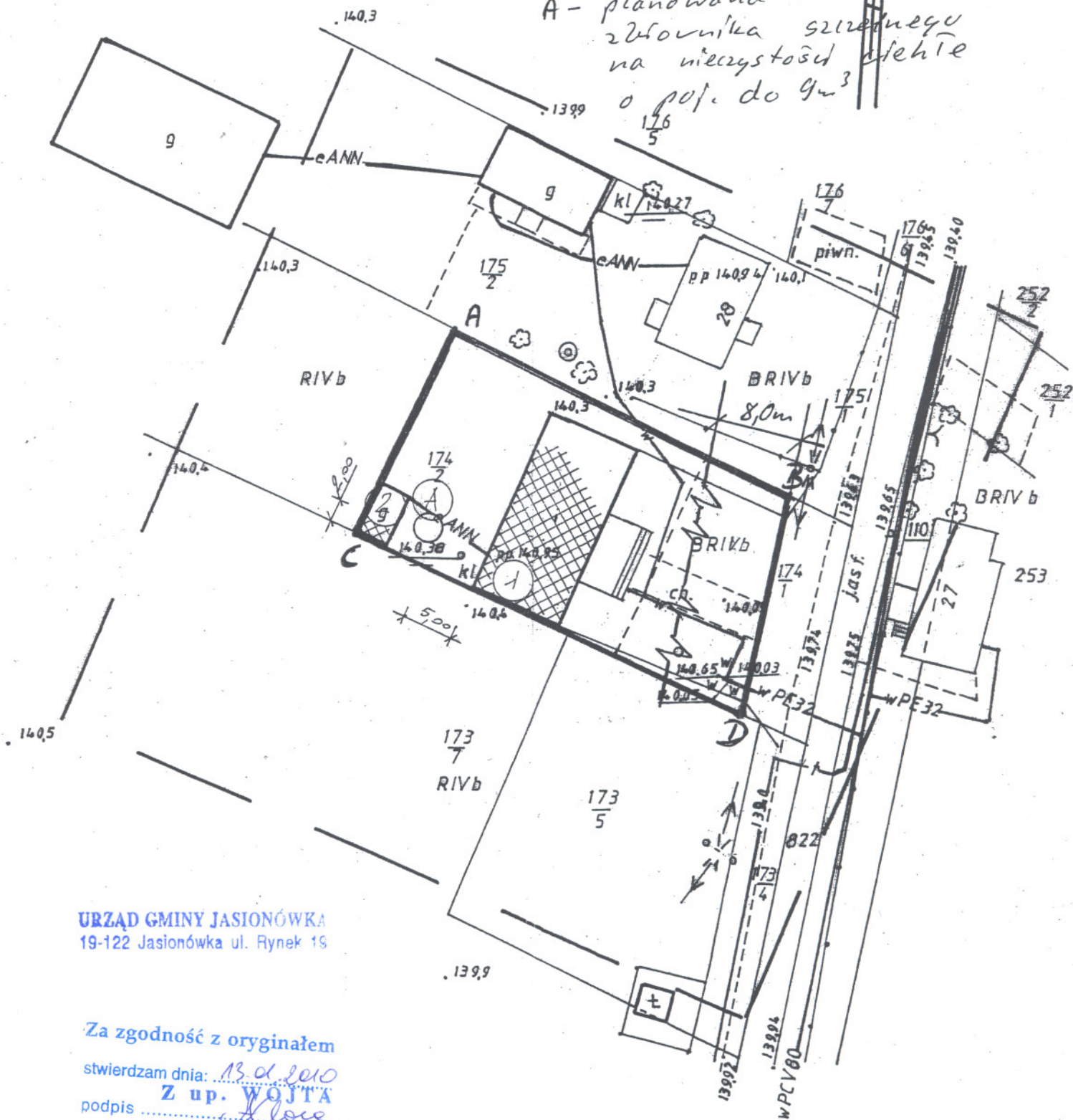
Projektowane obiekty budowlane wymagające pozwolenia na budowę podlegają **wytyczeniu inwentaryzacji powykonawczej** przez jednostki uprawnione do wykonywania prac.

Legenda:

1. - istniejący budynek świetlicy wiejskiej podlegający przebudowie i rozbudowie

2. - istniejący budynek gospodarczy

A - planowana lokalizacja zbiornika średniego na nieczystości ciekłe o poj. do 4m<sup>3</sup>



URZĄD GMINY JASIONÓWKA  
19-122 Jasionówka ul. Rynek 19

Za zgodność z oryginałem  
stwierdzam dnia: 13.01.2010  
Z up. WOJTA  
podpis: *Andrzej Kłosa*  
Andrzej Kłosa  
SEKRETARZ GMINY