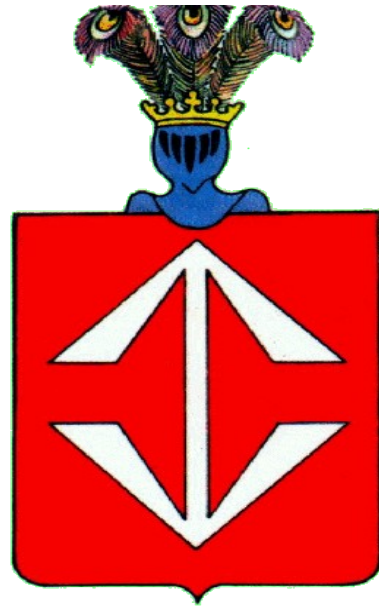


Załącznik
do Uchwały Nr IX/42/07
Rady Gminy Jasionówka
z dnia 14 listopada 2007 r.



PLAN
ROZWOJU LOKALNEGO
GMINY JASIONÓWKA
NA LATA 2007 - 2013

Opracował:
mgr inż. Andrzej Zdanowicz

Jasionówka, 2007 r.

Spis treści:

Wprowadzenie.....	3
I.Obszar i czas realizacji Planu Rozwoju Lokalnego na lata 2007 - 2013.....	4
II.Aktualna sytuacja społeczno – gospodarcza Gminy Jasionówka.....	5
2.1Położenie, powierzchnia, ludność.....	5
2.2Środowisko przyrodnicze.....	6
2.3Środowisko kulturowe.....	11
2.4Zagospodarowanie przestrzenne.....	12
2.4.1Uwarunkowania ochrony środowiska.....	12
2.4.2Infrastruktura techniczna.....	17
2.4.2.1Układ komunikacyjny Gminy Jasionówka.....	17
2.4.2.2Układ zaopatrzenia mieszkańców w wodę i odbiór ścieków.....	22
2.4.2.3System gospodarki odpadami.....	25
2.4.2.4Sieci energetyczne, ciepłne, gazownicze.....	27
2.4.3Własność nieruchomości.....	28
2.4.4Stan obiektów dziedzictwa kulturowego.....	28
2.4.5Identyfikacja problemów.....	28
2.5 Gospodarka.....	30
2.5.1Struktura podstawowych branż.....	30
2.5.2Rolnictwo.....	30
2.5.3Gospodarka leśna.....	33
Działalność gospodarcza.....	34
Dane Gminy Jasionówka.....	35
2.5.5. Handel wewnętrzny.....	35
2.5.6.Turystyka.....	36
2.5.7. Identyfikacja problemów.....	36
2.6.Sfera społeczna.....	37
2.6.1. Demografia Gminy Jasionówka.....	37
2.6.2Warunki i jakość życia mieszkańców.....	42
2.6.3Grupy społeczne wymagające wsparcia.....	46
2.6.4Rynek pracy.....	47
2.6.5Identyfikacja problemów.....	48
III Zadania polegające na poprawie sytuacji na terenie Gminy Jasionówka.....	49
3.1Kierunki rozwoju Gminy Jasionówka.....	49
3.2System komunikacji i infrastruktura techniczna.....	50
3.3Infrastruktura społeczna.....	53
3.4 Lista zadań do zrealizowania.....	54
IV Projekty planowane do realizacji na terenie Gminy Jasionówka latach 2007 – 2013.....	55
V Powiązanie projektów z innymi działaniami.....	55
5.1. Z działaniami realizowanymi na terenie województwa podlaskiego.....	55
5.2. Z działaniami realizowanymi na terenie Powiatu Monieckiego.....	59
5.3. Z działaniami realizowanymi na terenie Gminy Jasionówka.....	59
VI Oczekiwane wskaźniki osiągnięć Planu Rozwoju Lokalnego.....	62
VII Plan finansowy na lata 2007 – 2013.....	64
VIII System wdrażania.....	65
IX Sposoby monitorowania, oceny i komunikacji społecznej.....	65
9.1. System monitorowania planu rozwoju lokalnego.....	65

9.2.Sposoby oceny planu rozwoju lokalnego.....	65
9.3.Sposoby inicjowania współpracy pomiędzy sektorem publicznym, prywatnym i organizacjami pozarządowymi.....	66

Wprowadzenie

Skuteczność w wykorzystywaniu funduszy strukturalnych Unii Europejskiej uzależniona jest od określenia jasnych celów i kierunków rozwoju społeczności lokalnej, które muszą być konsekwentnie realizowane bez względu na zmieniające się układy polityczne. Muszą one zmierzać do rozwiązywania najistotniejszych problemów lokalnych mających wpływ na wszechstronny i zrównoważony rozwój gminy z korzyścią dla wszystkich mieszkańców. Wyznaczone cele i kierunki rozwoju muszą być zbieżne z kierunkami przyjętymi dla całego kraju i regionu.

Skończył się okres programowania 2004 – 2006 . Polska przygotowuje się do okresu programowania 2007 – 2013. Na szczeblu krajowym zostały opracowane nowe dokumenty strategiczne:

1. „Strategia rozwoju kraju na lata 2007 – 2015”
2. „Narodowe Strategiczne Ramy Odniesienia 2007-2013 *wspierające wzrost gospodarczy i zatrudnienie*”
3. „Krajowy Plan Strategiczny Rozwoju Obszarów Wiejskich na lata 2007-2013”.
4. Polityka ekologiczna Państwa na lata 2007-2010 z uwzględnieniem perspektywy na lata 2011-2014

Opracowywane są nowe programy operacyjne na lata 2007 - 2013, w ramach których będą przekazywane środki z Funduszy Strukturalnych Unii Europejskiej.

Również Samorząd Województwa Podlaskiego przygotowuje się do nowego okresu programowania. Opracowana została „Strategia Rozwoju Województwa Podlaskiego do roku 2020”. Negocjowany jest z Komisją Europejską „Regionalny Program Operacyjny Województwa Podlaskiego”, do którego samorządy gminne będą aplikowały wnioski o dofinansowanie zadań inwestycyjnych realizowanych na terenie gmin.

Ta sytuacja mobilizuje samorządy do opracowywania lub uaktualniania swoich dokumentów programowych określających cele, kierunki oraz zadania, które będą zrealizowane w nowym okresie programowania. Muszą być one spójne z dokumentami regionalnymi i krajowymi oraz uwzględniać aktualną oraz prognozowaną sytuację społeczno – gospodarczą gminy.

Takim dokumentem jest Plan Rozwoju Lokalnego.

I. Obszar i czas realizacji Planu Rozwoju Lokalnego na lata 2007 - 2013

„Plan Rozwoju Lokalnego Gminy Jasionówka na lata 2007 – 2013” swoim zakresem obejmuje cały obszar administracyjny gminy. Przygotowany został w oparciu o szereg dokumentów strategicznych opracowanych przez gminę:

1. Plan Rozwoju Lokalnego Gminy Jasionówka na lata 2004 – 2006, (opr. 2004 r.)
2. Studium uwarunkowań i kierunków zagospodarowania przestrzennego Gminy Jasionówka (opr. 2000 r.),
3. Gminny Program Ochrony Środowiska Gminy Jasionówka (opr. 2003 r.),
4. Gminny Program Gospodarki Odpadami Gminy Jasionówka (opr. 2004 r.),
5. Koncepcja zaopatrzenia w wodę Gminy Jasionówka (opr. 2007 r.).

Poddany był szerokim konsultacjom społecznym. Wszystkie problemy nurtujące na co dzień gminę i jej mieszkańców oraz sposoby ich rozwiązywania były szczegółowo omawiane i dyskutowane na sesjach Rady Gminy Jasionówka oraz na zebraniach wiejskich organizowanych we wszystkich sołectwach Gminy.

Bardzo szeroko omawiana była lokalizacja na terenie Gminy trasy ekspresowej S 8. Jej budowa będzie miała bardzo duży wpływ na życie mieszkańców oraz rozwój Gminy.

W Planie Rozwoju Lokalnego wskazane zostały zadania, które powinno się zrealizować w okresie 2007 – 2013 w ramach Regionalnego Programu Operacyjnego Województwa Podlaskiego oraz Programu Rozwoju Obszarów Wiejskich. Z uwagi na koszty realizacji tych zadań oraz ograniczone możliwości finansowe Gminy, została ułożona lista realizacyjna zadań wg kryterium ważności wynikających z wagi problemów dla rozwoju Gminy i mieszkańców oraz uwzględniająca okres ich realizacji. Zadania te podzielono na grupy :

- obejmujące ochronę środowiska:
 - gospodarkę wodno - ściekową,
 - gospodarkę odpadami,
- poprawiające układ komunikacyjny Gminy,
- stymulujące rozwój gospodarczy i społeczny Gminy.

II. Aktualna sytuacja społeczno – gospodarcza Gminy Jasionówka.

2.1 Położenie, powierzchnia, ludność.

Gmina Jasionówka położona jest w środkowej części województwa podlaskiego w Podregionie Białostocko – Suwalskim. Administracyjnie obejmuje obszar o powierzchni 97 km². Położona jest w powiecie monieckim, 40 km na północny zachód o miasta Białegostoku – stolicy województwa podlaskiego.

Mapa nr 1

Położenie Gminy Jasionówka w województwie podlaskim

Mapa z banku danych GUS Białystok

Sąsiaduje z gminami:

- Jaświły, Knyszyn oraz Mońki należącymi do powiatu monieckiego,
- Korycin należącą do powiatu sokólskiego,
- Czarna Białostocka – należy do powiatu białostockiego.

Sieć osadniczą w Gminie tworzy 18 wsi tworzących wraz z zabudową kolonijną 18 sołectw. Obszar Gminy w 2006 roku zamieszkiwało 3 018 osób. Gęstość zaludnienia wynosi 31 osób / km² i jest wyższa od średniej gęstości zaludnienia terenów wiejskich w powiecie monieckim wynoszącej 27 osób / km² oraz od średniej gęstości zaludnienia terenów wiejskich w województwie podlaskim wynoszącej 26 osób / km².

Tabela nr 1

Sołectwa Gminy Jasionówka

I.p.	Nazwa Sołectwa	Liczba mieszkańców
1.	Brzozówka Folwarczna	63
2.	Czarnystok	161
3.	Dobrzyniówka	31
4.	Górnystok	58
5.	Jasionóweczka	223
6.	Jasionówka	803
7.	Kalinówka Królewska	294
8.	Kamionka	294
9.	Kąty	98
10.	Koziniec	79
11.	Krasne Folwarczne	91
12.	Krasne Małe	55
13.	Krasne Stare	104
14.	Krzywa	106
15.	Kujbiedy	54
16.	Łękobudy	19
17.	Milewskie	322
18.	Słomianka	292

Największą miejscowością jest wieś Jasionówka, w której na koniec 2006 r. mieszkało 803 mieszkańców. W Jasionówce znajduje się siedziba Gminy oraz są w niej zlokalizowane usługi ponadlokalne w zakresie szkolnictwa, ochrony zdrowia, kultury, sportu, administracji, obsługi finansowej, ubezpieczeń i innych, z których korzystają wszyscy mieszkańcy Gminy.

2.2 Środowisko przyrodnicze.

a) obszar, użytkowanie gruntów

Gmina Jasionówka jest gminą wiejską. Jej całkowita powierzchnia wynosi 9 673 ha. Stanowi to 7 % powierzchni powiatu monieckiego i 1 % powierzchni województwa podlaskiego. Na ogólną powierzchnię składają się (wg danych GUS na 2005 r.):

- użytki rolne zajmują 7 969 ha – 82,4 % powierzchni, w tym:
 - grunty orne przypada 5 200 ha,
 - łąki 1 764 ha,
 - pastwiska 990 ha,
 - sady 15 ha,
- grunty leśne i lasy zajmują 1 223 ha – 12,6 % powierzchni,
- grunty pozostałe (tereny zurbanizowane, nieużytki, drogi, tereny kolejowe, wody itp.) zajmują 481 ha – 5 %.

Dominującymi gruntami w Gminie są użytki rolne, które zajmują ogółem 82,4 % powierzchni Gminy (w województwie podlaskim użytki rolne stanowią 59,7% a w powiecie monieckim 57,2%). Na jednego mieszkańca gminy przypada 2,38 ha użytków rolnych, a więc 2,4 razy więcej niż w województwie podlaskim i 1,4 razy więcej niż w powiecie monieckim. Świadczy to o tym, iż praca w gospodarstwie rolnym jest podstawowym źródłem utrzymania mieszkańców.

Lasy zajmują zaledwie 12,6 % powierzchni i jest to wskaźnik znacznie niższy od wskaźników dla województwa podlaskiego wynoszącego 29,3% i powiatu monieckiego wynoszącego 20,5%.

b) klimat

Zgodnie z podziałem Polski na dzielnice i regiony rolniczo – klimatyczne wg Gumińskiego, obszar Gminy Jasionówka zalicza się do Krainy Wysoczyzn

Północnopodlaskich. Warunki klimatyczne Gminy odpowiadają warunkom panującym na Wysoczyźnie Białostockiej. Średnia roczna temperatura wynosi 6,9 °C. Czas zalegania pokrywy śnieżnej wynosi 92 dni w ciągu roku. Okres bez przymrozków wynosi średnio 150 dni. Okres wegetacji jest krótki i trwa średnio 200 dni. Opady oscylują w przedziale 500 – 550 mm. Rozkład opadów w czasie jest korzystny, gdyż na okres wegetacyjny przypada ponad 60 % ogólnej sumy opadów. Również częstotliwość opadów jest zadowalająca i wynosi średnio 86 dni z opadem. Okresy deficytowe w wilgoć przypadają z reguły na miesiąc maj lub czerwiec.

Klimat Gminy cechuje krótki okres wegetacji (średnio 200 dni), długi okres zalegania pokrywy śnieżnej (średnio 92 dni), późne wiosenne i wczesne jesienne przymrozki, maksimum opadów przypadające na okres letni oraz dominacja wiatrów z sektora zachodniego. W sumie warunki klimatyczne są niekorzystne, a pod względem surowości porównywalne z pasem pogórzy. Jednakże nie stanowią one bariery w rozwoju gospodarczym Gminy.

c) geomorfologia i stosunki wodne.

Gmina Jasionówka położona jest na Wysoczyźnie Białostockiej, która znajduje się pomiędzy Kotliną Biebrzańską, Doliną Górnej Narwi, Wzgórzami Sokólskimi i Poniemniem na Białorusi. Wysoczyzna charakteryzuje się zróżnicowanym krajobrazem. Występują tu wysokie wzgórza moren i kemów, przekraczające 200 m n.p.m. (Krynica 204m, Góra Św. Jana 214 m i inne), równiny sandrowe i morenowe. Dwie największe rzeki tego obszaru - Supraśl i Brzozówka dzielą Wysoczyznę Białostocką na mniejsze jednostki regionalne.

Morfologia obszaru Gminy Jasionówka jest również bardzo zróżnicowana i jest wynikiem zlodowaceń środkowopolskich. Późniejsze zlodowacenie bałtyckie nie wywarło większego wpływu na kształtowanie się rzeźby terenu Gminy Jasionówka, ponieważ granica zasięgu lądolodu biegnąca środkiem Pojezierza Mazurskiego znajdowała się na północy od obszaru Gminy.

Najwyżej położonym obszarem na terenie Gminy jest jej część północno-zachodnia, która ma wyraźnie charakter falisty, a deniwelacje wahają się od około 20 do 40 m. Tam też znajduje się największe wzniesienie terenu: 208 m n.p.m.(na północ od wsi Koziniec).

Najbardziej płaski jest skrajnie wschodni fragment Gminy, który jest fragmentem doliny Brzozówki. Szczególnie interesującymi elementami krajobrazu Gminy są moreny czołowe, moreny martwego lodu, kemy i ozy ukształtowane przez procesy peryglacjalne zlodowacenia północnopolskiego. Na północ i północny zachód od miejscowości Jasionówka występuje kilka ciągów moren czołowych oddzielonych od siebie obniżeniami o niewielkiej szerokości.

Wzgórza morenowe osiągają w wielu przypadkach wysokość 180 m n.p.m. Najwyraźniej wzgórza moren czołowych ukształtowały się w północno-zachodniej części Gminy w okolicy wsi Słomianka, Kamionka i Koziniec. W większości porastają je lasy. Natomiast obniżenia między wzniesieniami są zabagnione i zatorfione. W rzeczywistości są to zanikające jeziora.

Kemy, czyli szerokie pagórki o kolistej podstawie, zdenudowanych zboczach i płaskich wierzchołkach występują w południowo-zachodniej części Gminy od Jasionówki po Kalinówkę Królewską. We wschodniej części Gminy występuje pas wzgórz ozowych o łagodnych zboczach. Wzgórza te osiągają 140 m n.p.m. wysokości i układają się równolegle do doliny rzeki Brzozówka.

Dolina rzeki Brzozówki dominuje w krajobrazie wschodniego obszaru Gminy. Jest zatorfiona, zmeliorowana, dość wąska i nie przekracza 0,5 km, a tylko w okolicy Kolonii Milewskiej jej szerokość dochodzi do 1 km. Dno rzeki w południowo-wschodniej części Gminy położone jest na wysokości ok. 136 m n.p.m., a w części północnej 123 m n.p.m.

Lekko falista rzeźba terenu Gminy właściwie nie stanowi ograniczeń dla rozwoju rolnictwa. Średni wskaźnik bonitacji rzeźby terenu wynosi 7,1 punkta w 10 stopniowej skali IUNG. Współczesne procesy geomorfologiczne zaś nie powodują istotnych zmian w rzeźbie terenu. Zmiany wywołane erozją wodną są marginalne. Jedynie niewielkie zmiany w krajobrazie Gminy powodowane są nieuporządkowaną powierzchnią eksploatacją surowców mineralnych.

Pod względem hydrograficznym obszar Gminy Jasionówka należy do dorzecza Wisły w obrębie zlewni rzeki Biebrzy. Sieć wodna na obszarze Gminy jest słabo rozwinięta. Głównym jej elementem jest rzeka Brzozówka z bezimiennymi dopływami będąca lewobrzeżnym dopływem rzeki Biebrzy. Z uwagi na ochronę wód źródła Brzozówki powinny pozostać w niezmiennym stanie, natomiast jej dolina ma korzystne warunki dla małej retencji. Na terenie Gminy nie występuje zagrożenie powodziowe.

Na obszarze Gminy wody poziomu przypowierzchniowego występują w aluwiach rzecznych oraz w utworach polodowcowych: w dolinie Brzozówki i jej dopływów, z zagłębieniami terenowymi oraz na utworach piaszczystych pochodzenia polodowcowego terenów wysoczyznowych. Głębokość zalegania zwierciadła wody w dolinach rzecznych i zagłębieniach waha się w granicach 0,0 -1,0 m. a na obszarach wysoczyznowych do 5-8 m. Woda ta stanowi podstawowe źródło ujmowania wód w studniach kopanych. Wody tego poziomu podlegają dużym wahaniom, zależne są od intensywności opadów i roztopów wiosennych. Narażone są na zanieczyszczenia bakteriologiczne.

Wody podziemne na terenie Gminy występują:

1. na poziomie międzymorenowym utworzonym z na przemianujących warstw gliny, piasku i żwiru, w którym wyróżnia się poziom:

- II a – położony na głębokości 100 – 130 m n.p.m., nie zachowuje on ciągłości rozprzestrzeniania się, miąższość warstwy wodonośnej wynosi od 10 do 20 m, jej średnia wydajność wynosi 33 m³ / h,
 - II b – położony na głębokości 70 – 100 m n.p.m., zachowuje pełną ciągłość, miąższość warstwy wodonośnej wynosi od 15 do 25 m, jej średnia wydajność wynosi 45 - 60 m³ / h,
2. na poziomie spągowym – położonym na głębokości 36 – 73 m n.p.m., miąższość warstwy wodonośnej wynosi od 10 do 20 m, jej średnia wydajność wynosi 33 m³ / h,
 3. na poziomie oligoceńskim, położonym znacznie głębiej niż poprzednie.

Zaopatrzenie ludności w dobrą wodę pitną powinno odbywać się na bazie ujęć wód z poziomu międzymorenowego i spągowego, względnie ujęć wód zalegających jeszcze głębiej oligocenu.

d) charakterystyka geologiczna

W Gminie Jasionówka zasoby mineralne rozmieszczone są zgodnie z przestrzennym rozmieszczeniem utworów czwartorzędowych. Są to piaski, piaski ze żwirem i żwiry związane z występowaniem moreny czołowej, kemów i ozów. Udokumentowane zasoby ma tylko „Złoże Chobotki” leżące na granicy z Gminą Knyszyn i liczące 130 tys. m³. W latach 90 na południu Gminy w okolicy wsi Milewskie i Dobrzyniówka wydzielono 6 obszarów perspektywicznego występowania złóż mineralnych. Są to przede wszystkim utwory piaszczysto – żwirowe.

e) ogólna charakterystyka szaty roślinnej.

Zgodnie z podziałem kraju na regiony przyrodniczo-leśne lasy Gminy Jasionówka położone są w Drugiej Mazursko - Podlaskiej Dzielnicy Wysoczyzny Bielsko- Podlaskiej, której cechą charakterystyczną jest występowanie prawie wszystkich typów siedliskowych lasu oraz bardzo zróżnicowany drzewostan. Dominuje bór mieszany świeży porastający gleby brunatne wylugowane, a w dolinach rzecznych i obniżeniach terenowych ols. W drzewostanie borów mieszanych świeżych dominuje sosna z domieszką dębu, świerka, brzozy, osiki i innych. Podszyt tworzy jałowiec, jarzębina, czeremcha, leszczyna i podrost drzew. W runie występują mchy, wrzos, poziomka, malina, konwalia i borówka. W olsach natomiast dominuje olcha z domieszką świerku, osiki i brzozy. Ponadto spotyka się tu takie gatunki jak: kruszyna, porzeczek, bez czarny oraz zawilec, szczawik, turzyce, pokrzywy i trzcina.

Specyfika środowiska przyrodniczego sprawia, że największe znaczenie posiada wodochronna i glebochronna funkcja lasów. Lasy wodochronne występują na uroczysku Czarnystok. Ponadto małe kompleksy leśne i zadrzewienia śródpolne stanowią ostoje

dla drobnej zwierzyny i ptactwa i wzbogacają walory środowiska przyrodniczego i krajobrazu Gminy.

f) ogólna charakterystyka fauny

Zgodnie z regionalizacją faunistyczną Kostrowickiego, obszar, na którym położona jest Gmina Jasionówka, należy do okręgu sarmackiego, podregionu wschodniego regionu środkowoeuropejskiego. Okręg sarmacki jest najdalej na zachód wysuniętą częścią biomu podtajgowego. Wyróżnia go występowanie 26 gatunków, wśród których gatunkami charakterystycznymi są: smużka, orlik grubodzioby, karaś srebrzysty, motyl – perłowiec wschodni. Fauna lokalna tego terenu jest słabo poznana. Na terenie Gminy nie występują duże i zwarte kompleksy leśne, brakuje też rozległych obszarów bagiennych, które to stanowią naturalne ostoje wielu gatunków rodzimej fauny. Nie mniej jednak każda z gromad ma swoich przedstawicieli na opisywanym terenie.

Ssaki kopytne reprezentowane są głównie przez sarnę i dziką. Stosunkowo często widywany jest lis, dużo rzadziej jenot, kuna domowa, tchórz. Okoliczne pola i łąki zamieszkuje zając szarak. Populacja zająca nie jest w ostatnich latach zbyt liczna, jednak spotkania nie należą do rzadkości. Z pozostałych ssaków z grupy *Micromammalia* na badanym obszarze występują między innymi: jeź wschodni, kret, nornica ruda, nornik zwyczajny, mysz domowa, mysz polna, szczur wędrowny.

Ornitofauna występująca na omawianym terenie jest zróżnicowana gatunkowo i ilościowo. Do gatunków ptaków występujących na obszarze Gminy należy: bocian biały, myszołów zwyczajny, myszołów włochaty (zimą), kuropatwa, żuraw, czajka, grzywacz, synogarlica turecka, dzięcioł duży, skowronek polny, dzierlatka, dymówka, oknówka, świergotek polny, świergotek łąkowy, pliszka siwa, słowik szary, rudzik, kopciuszek, kos, kwiczoł, piecuszek, zaganiacz, sikora bogatka, sikora modra, dzierzba gąsiorek, sroka, kruk, kawka, wrona siwa, szpak, jemioluszka, wróbel, zięba, dzwonec, szczygieł, gil, trznadel.

Dość uboga jest fauna płazów. Jednak dość często spotkać można na łąkach żabę trawną, a na terenach bardziej wilgotnych żabę moczarową. W niewielkich zbiornikach wodnych gody odbywają kumaki nizinne. Stosunkowo często spotkać można ropuchę szarą.

Gromada gadów reprezentowana jest przez zaskrońca zwyczajnego i jaszczurkę zwinkę.

g) przyrodnicze obiekty chronione

Południowe obszary Gminy leżące w otulinie Parku Krajobrazowego Puszczy Knyszyńskiej im. Witolda Sławińskiego i rezerwatu przyrody „Wielki Las” objęte są Siecią NATURA 2000 i należą do Obszaru Specjalnej Ochrony PLB 200003 Puszcza Knyszyńska.

Ponadto na terenach Gminy leżących wzdłuż granicy z Gminą Knyszyn wydzielony został korytarz ekologiczny łączący Puszcę Knyszyńską z Doliną Biebrzy PLC 200001.

Na obszarze Gminy nie występują pomniki przyrody.

2.3 Środowisko kulturowe

Na terenie Gminy Jasionówka obiekty zabytkowe wpisane do rejestru zabytków na podstawie decyzji Podlaskiego Konserwatora Zabytków znajdują się w miejscowości Jasionówka. Są one wymienione w tabeli nr 2.

Poza wymienionymi obiektami wpisanymi do Rejestru Zabytków, na terenie Gminy znajdują się jeszcze inne obiekty o wartościach kulturowych. Są one również w kręgu zainteresowań Podlaskiego Konserwatora Zabytków.

Na terenie Gminy występują 83 stanowiska archeologiczne. Reprezentują one szeroki przekrój chronologiczny: od epoki kamienia po okres nowożytny. Koncentrują się nad rzeką Brzozówką oraz bezimiennymi ciekami. Na terenie stanowiska wpisanego do Rejestru Zabytków Archeologicznych nie można prowadzić żadnej działalności naruszającej strukturę obiektów, podlegają one ochronie prawnej (Ustawa o Ochronie Dóbr Kultury i Muzeach). Wszystkie inwestycje planowane na terenie pozostałych stanowisk archeologicznych lub w ich sąsiedztwie należy każdorazowo uzgodnić z Podlaskim Konserwatorem Zabytków w Białymstoku.

Tabela nr 2.
Obiekty zabytkowe Gminy Jasionówka wpisane do rejestru zabytków

I.p.	Obiekt	Decyzja
1.	Rezydencja Wołłowiczów - zespolona widokowo z miastem w XVIII i XIX wieku, tworząc charakterystyczny dla zespołów urbanistycznych z okresu późnego baroku układ miasto – dwór. Zabytkowy układ przestrzenny Jasionówki z XV - XIX wieku - rozplanowanie miejscowości oparto na typowym schemacie miasta magdeburskiego.	KL.WKZ – 5340/19/82/86 z dnia 23.06.1986 r. Nr rej. 531
2.	Kościół Parafialny p.w. Św. Trójcy z 2. poł. XVIII w. rozbudowany w 1875r., przebudowany z dobudową wieży w latach 1909-11	KL.III – 1/207/66 z dnia 20.10.1966 r. nr rej. 202
3.	Kaplica cmentarna	WKZ – 5340/25/88 z dnia 28.10.1988 r. nr rej. 713
4.	Cmentarz Żydowski z nagrobkami pochodzącymi z lat 20-tych i 30-tych XIX w. aż do pierwszej połowy XX w.	WKZ – 5340/11/90 z dnia 31.12.1990 r. nr rej. 749
5.	Stanowisko archeologiczne Nr 1	Nr rej. zab. 228, 229

Dane Gminy Jasionówka

Tabela nr 3.
Pozostałe obiekty zabytkowe i o wartościach kulturowych

Położenie	Obiekt	Datowany
Jasionówka	Dom z kuźnią ul. Korycińska 6, drewniany - rozebrany	XIX w.
Kalinówka Królewska	Zespół Szkolny: budynek szkolny i budynek gospodarczy , murowane	I. 30 XX w.
Krzywa	Pozostałości Zespołu Dworskiego: a) rządówka, obecnie dom mieszkalny nr 15, murowany b) stodoła drewniano – murowana	poł. XIX w. rem. I.60 XX

	c) serowarnia, obecnie spichlerz, murowany d) pozostałości parku dworskiego	
Teren Gminy	83 stanowiska archeologiczne	

Dane Gminy Jasionówka

2.4 Zagospodarowanie przestrzenne

2.4.1 Uwarunkowania ochrony środowiska

Atmosfera

Głównym źródłem zanieczyszczenia atmosfery w województwie podlaskim są ciepłownie miejskie, lokalne, przemysłowe oraz rozproszone źródła emisji z sektora komunalno- - bytowego, a także zanieczyszczenia komunikacyjne. Do substancji mających największy udział w emisji zanieczyszczeń na terenie województwa podlaskiego należą: dwutlenek siarki, tlenki azotu, tlenki węgla oraz pyły, pochodzące głównie z procesów spalania energetycznego. Pozostałe rodzaje zanieczyszczeń: węglowodory aromatyczne i alifatyczne, benzeny, alkohole, octan etylu, ksylen i inne zanieczyszczenia emitowane z zakładów przemysłowych zlokalizowanych na terenie województwa stanowią ok. 1% całej emisji.

Obecnie powiat moniecki jest na 13 miejscu w województwie pod względem wielkości emisji zanieczyszczeń pyłowych (10 ton) i pod względem emisji dwutlenku siarki (26 ton). Na tej podstawie można stwierdzić, że na terenie Gminy utrzymuje się korzystna sytuacja w zakresie zanieczyszczenia powietrza. Obecne natężenie ruchu kołowego pod względem emisji spalin nie stwarza zagrożenia dla środowiska i zdrowia człowieka. Na terenie całej Gminy Jasionówka zanieczyszczenia powietrza są dużo niższe od wartości dopuszczalnych.

Sytuacja ulegnie zmianie po zmianie przebiegu trasy S 8. Planuje się wybudować nowe odcinki drogi ekspresowej z Korycina - Jasionówkę - Knyszyn do Białegostoku. Na terenie Gminy będzie ona przebiegać wzdłuż drogi wojewódzkiej Nr 671. Natężenie ruchu pojazdów wzrośnie ponad 10 -krotnie. Obecnie na drodze 671 wynosi ono razem z ruchem lokalnym niecałe 1500 pojazdów / dobę, w tym znikomy jest ruch samochodów ciężarowych TIR. Prognozowane natężenie na trasie S 8 ma wynosić w 2020 roku 16 300 pojazdów / dobę, w tym 3000 samochodów ciężarowych / dobę. Po zrealizowaniu drogi ekspresowej, przez Gminę przejeżdżać będzie ok. 6 mln pojazdów, w tym ok. 1 mln samochodów ciężarowych – TIR. Spowoduje to ponad 10 krotny wzrost emisji tlenków węgla, tlenków azotu, węglowodorów aromatycznych i alifatycznych, pyłu, dwutlenku siarki, związków ołowiu i sadzy. W pasie drogowym o szerokości do 100 m wzdłuż drogi

stężenie tlenków azotu przekroczy stężenie dopuszczalne. Pogorszy to znacznie stan środowiska oraz będzie miało negatywny wpływ na zdrowie mieszkańców.

Wody

Największym zagrożeniem środowiska przyrodniczego jest zanieczyszczenie wód powierzchniowych Gminy. Ponadnormatywna zawartość fosforanów powoduje szybką eutrofizację wód i eliminowanie organizmów związanych ze środowiskami oligotroficznymi (czystymi). Głównym źródłem degradacji rzek są niewłaściwie stosowane nawozy mineralne oraz organiczne, a także nieoczyszczone ścieki komunalne, które stwarzają również zagrożenie sanitarno – epidemiologiczne. Jest to szczególnie ważny problem z uwagi na niskie skanalizowanie Gminy oraz bardzo duży udział użytków rolnych.

Gmina Jasionówka leży w zlewni rzeki Brzozówka. W roku 2006 w ramach monitoringu regionalnego wykonano badania wody w rzece, które wykazały utrzymywanie się wód Brzozówki w III klasie czystości, a z uwagi na zawartość zanieczyszczeń chemicznych oraz barwę do klasy IV i V. Klasa czystości wód Brzozówki nie odpowiada zakładanej docelowej II klasie czystości wód określonej w Zarządzeniu WRN w Białymstoku Nr 18/71 z 27.05.1971 r. Ponadto z uwagi na zawartość azotynów i fosforu organicznego wody Brzozówki są nie przydatne do bytowania ryb.

Tabela nr 4.

Wyniki badań wód rzeki Brzozówki w miejscowości Krasne Folwarczne.

WIOS Białystok

Stan czystości rank 2006

zlewnia rzeki Brzozówki d. Biebrzy (RZGW Warszawa)

Lp	Nazwa punktu	km biegu rzeki	Rodzaj sieci	Klasyfikacja ogólna wody	Wskaźniki kwalifikujące	Wartości wskaźnika kwalifikującego			Przydatność do bytowania ryb	Uwagi
						min.	max.	śred.4)		
1	m. Krasne Folwarczne	43,7	O	III	Zawiesina og.	nw	54,0	30,24	Nieprzydatna ze względu na: azotyny, fosfor og.	IV klasa: ChZT-Mn, klasa V: barwa, ChZT-Cr
					BZT6	0,8	6,0	4,70		
					Azot Kjeldahla	0,61	1,8	1,42		
					Azotyny	0,023	0,11	0,11		
					Wapń	79	106,0	103,84		
					Arsen	nw	0,04	0,04		
					Mangan	0,039	0,106	0,106		
					Id. sap. fit.	1,59	2,11	2,11		
					Id. sap. per.	1,87	2,08	2,08		
					Lb. b. ooll fek.	30	930	552		
					Og. lb. b. ooll	30	2400	1914		
					ChZT-Mn	5,6	27,2	20,29		
					Barwa	15	125	104		
ChZT-Cr	13,9	98,6	77,70							

Na terenie Gminy Jasionówka nie są odprowadzane ścieki przemysłowe. Miejscowość Jasionówka jest skanalizowana – ścieki komunalne oczyszczane są w mechaniczno – biologicznej oczyszczalni. Dlatego też zawartość w wodzie rzeki Brzozówki azotu azotynowego i fosforu organicznego oraz występowanie w niej bakterii „coli” wskazują, iż źródłami zanieczyszczenia rzeki są nieuporządkowana gospodarka

ściekowa w pozostałych miejscowościach gminy (wylewanie ścieków komunalnych na pola lub nieszczelne szamba) oraz spływ z terenów rolniczych (nawozy sztuczne i organiczne).

Ocena wód podziemnych dokonywana jest zgodnie z „Klasyfikacją jakości wód podziemnych dla potrzeb monitoringu środowiska”. Przewiduje ona następujące klasy czystości:

- I a – wody najwyższej jakości
- I b – wody wysokiej jakości
- II – wody średniej jakości
- III – wody niskiej jakości.

Badania wód podziemnych na terenie Gminy Jasionówka prowadzone są w ujęciach wody, które zaopatrują mieszkańców gminy w wodę do picia. Znajdują się one w miejscowościach: Jasionówka, Jasionóweczka, Słomianka i Krasne Folwarczne. Wyniki badań potwierdzają pełną przydatność wód podziemnych do celów pitnych (II klasa) za wyjątkiem ujęcia w Krasnym Folwarcznym, gdzie stwierdzono wody niskiej jakości – III klasy.

Powierzchnia ziemi

Całkowita powierzchnia Gminy Jasionówka wynosi 9 673 ha. Z uwagi na charakter użytkowania największą powierzchnię zajmowały (wg danych GUS na rok 2005):

- użytki rolne – 7 973 ha,
- lasy – 1259 ha,
- grunty pozostałe - 480 ha.

W tabeli poniżej przedstawiono zmiany przeznaczenia gruntów w latach 2001 – 2005.

Tabela nr 5.
Przeznaczenie gruntów w Gminie Jasionówka.

lata	2001		2002		2003		2004		2005	
	ha	%	ha	%	ha	%	ha	%	ha	%
Przeznaczenie gruntów										
Powierzchnia gminy, w tym	9 673	100	9 673	100	9 673	100	9 673	100	9 673	100
użytki rolne	7 826	80,9	7 826	80,9	7 974	82,4	7 970	82,4	7 969	82,4
grunty leśne	1220	12,6	1220	12,6	1221	12,6	1223	12,6	1223	12,6
grunty pozostałe, nieużytki	627	6,5	627	6,5	478	4,9	481	5,0	481	5,0

Dane US Białystok

Z zestawionych danych widać, iż w latach 2002 – 2003 wzrosła powierzchnia użytków rolnych kosztem gruntów pozostałych i nieużytków. Związane to było z rozwojem

produkcji rolnej (głównie produkcji mleka) oraz planowanym wejściem do Unii Europejskiej i związanymi z tym dopłatami bezpośrednimi do użytkowników rolnych. W latach 2004 – 2005 widoczne jest nieznaczne zmniejszenie powierzchni użytków rolnych i zwiększenie powierzchni gruntów leśnych. Zjawisko to związane jest z wprowadzonymi dopłatami na zalesienie gruntów słabej klasy (VI klasa).

Na obszarze gminy znajduje się 50 punktów eksploatacji surowców mineralnych, w tym: 13 punktów dawnej eksploatacji (obecnie nieczynnych) oraz 37 punktów czynnej eksploatacji (22 z piaskiem, 14 z piaskiem i żwirem oraz 1 ze żwirem). Surowce powyższe mają zastosowanie głównie w budownictwie mieszkaniowym i drogowym. Eksploatacja tych surowców prowadzona jest głównie dorywczo przez miejscową ludność metodą odkrywkową. W ramach 37 czynnych punktów eksploatacyjnych 7 punktów z uwagi na małe zasoby lub całkowity brak możliwości rozszerzenia eksploatacji kwalifikuje się do rekultywacji. Obecna eksploatacja wyrobisk lokalnie doprowadza do lokalnej degradacji powierzchni ziemi. Aby zmniejszyć skutki, należy rekultywować nieczynne wyrobiska.

Z uwagi na to, że nie wszyscy mieszkańcy objęci są zorganizowaną zbiórką odpadów, na terenie Gminy występuje zjawisko nielegalnego wysypywania śmieci na dzikie wysypiska, które również należy rekultywować.

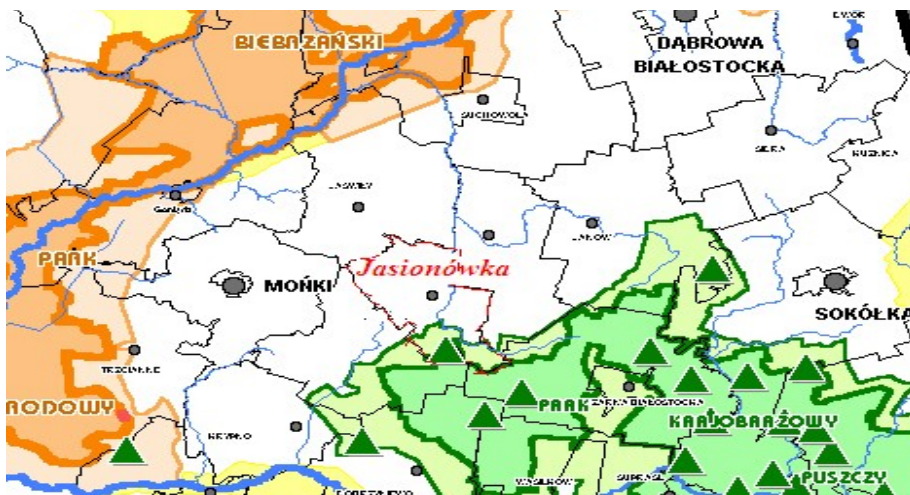
Budowa drogi spowoduje wyłączenie z produkcji rolnej terenu o powierzchni od 72 do 100 ha (1% powierzchni Gminy). Będzie ona miała długość 9000 m. Szerokość pasa drogowego ma wynosić od 80 do 100 m. Z uwagi na bardzo duże natężenie ruchu na drodze S 8 nastąpi wzrost emisji tlenków węgla, tlenków azotu, węglowodorów aromatycznych i alifatycznych, pyłu, dwutlenku siarki, związków ołowiu i sadzy wzdłuż drogi. Przekroczenie dopuszczalnych stężeń może spowodować wprowadzenie ograniczeń w wykorzystaniu rolniczym pewnych obszarów znajdujących się w bezpośrednim sąsiedztwie drogi.

Środowisko przyrodnicze

Południowe obszary Gminy leżące w otulinie Parku Krajobrazowego Puszczy Knyszyńskiej im. Witolda Sławińskiego i rezerwatu przyrody „Wielki Las” objęte są Siecią NATURA 2000 i należą do Obszaru Specjalnej Ochrony PLB 200003 Puszcza Knyszyńska.

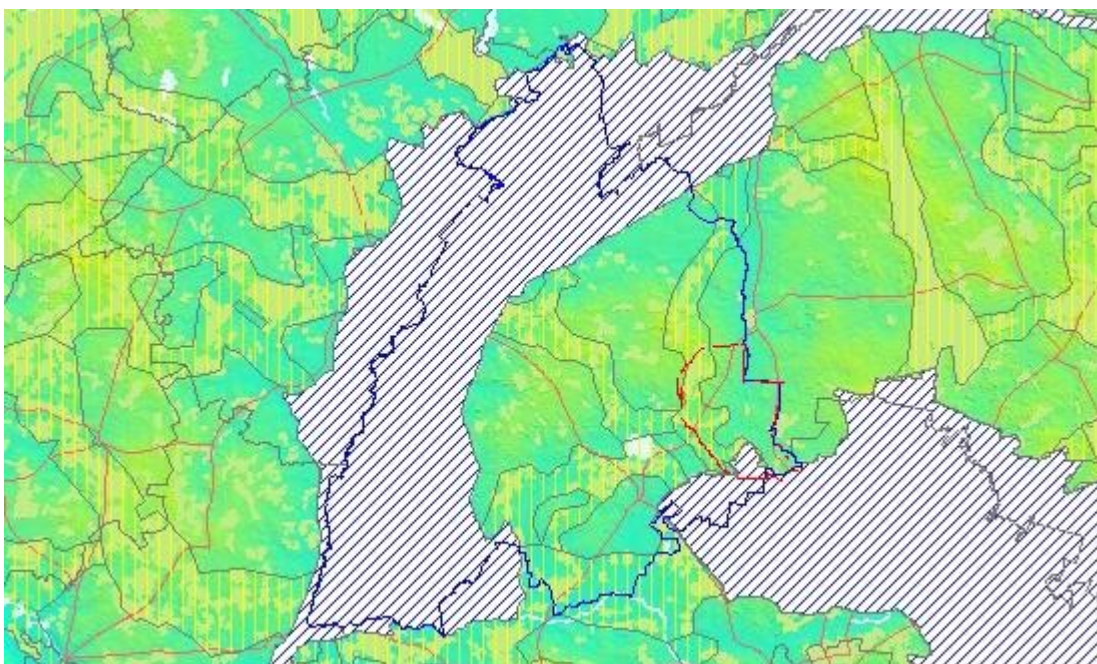
Mapa nr 2.

Obszary chronione na terenie Gminy Jasionówka



Ponadto na terenach Gminy leżących wzdłuż granicy z Gminą Knyszyn wydzielony został korytarz ekologiczny łączący Puszcze Knyszyńską z Doliną Biebrzy PLC 200001. Tereny należące do otuliny jak i do korytarzy ekologicznych podlegają ochronie.

Mapa nr 3.
Obszary chronione i korytarze ekologiczne w Gminie Jasionówka



Na terenie Gminy występują również grunty leśne i grunty rolne wysokiej bonitacji III- IV kl. Podlegają one ochronie na mocy ustawy z dnia 3 lutego 1995 r. o ochronie gruntów rolnych i leśnych.

Również dolina rzeki Brzozówka jako element ekosystemu przyrodniczego o znaczeniu lokalnym powinna być chroniona przed degradacją i zanieczyszczeniem, które związane są głównie z:

1. zanieczyszczeniami (niska emisja, dziko składowane odpady, ścieki) komunalnymi,

2. z rolnictwem - stosowanie nawozów i chemicznych środków ochrony roślin oraz zanieczyszczenia gnojowicą.

2.4.2 Infrastruktura techniczna

Na infrastrukturę techniczną Gminy Jasionówka składają się:

- układ komunikacyjny,
- układ zaopatrzenia mieszkańców w wodę i odbiór ścieków,
- system gospodarki odpadami,
- sieci energetyczne, ciepłne, gazownicze, telefoniczna.

Część infrastruktury jest własnością Gminy i ona odpowiada za jej funkcjonowanie, część zaś jest własnością innych jednostek samorządu terytorialnego bądź innych właścicieli i to oni odpowiadają za jej funkcjonowanie i rozwój.

2.4.2.1 Układ komunikacyjny Gminy Jasionówka

Układ komunikacyjny Gminy Jasionówka przedstawiają mapy nr 4 i 5.

Gmina położona jest pomiędzy dwiema drogami krajowymi:

- Nr 65 Białystok - Mońki - Grajewo – Ełk,
- Nr 8 granica państwa – Budzisko – Suwałki – Augustów – Białystok (2,5 km przebiega na terenie Gminy).

Są to drogi III klasy z dopuszczeniem do kursowania pojazdów o nacisku 100 kN/oś, należące do głównych korytarzy drogowych województwa podlaskiego. Zarządcą tych dróg jest Generalna Dyrekcja Dróg Krajowych i Autostrad. Z uwagi na stan techniczny oraz wzrastające z roku na rok natężenie ruchu pojazdów wymagają one modernizacji.

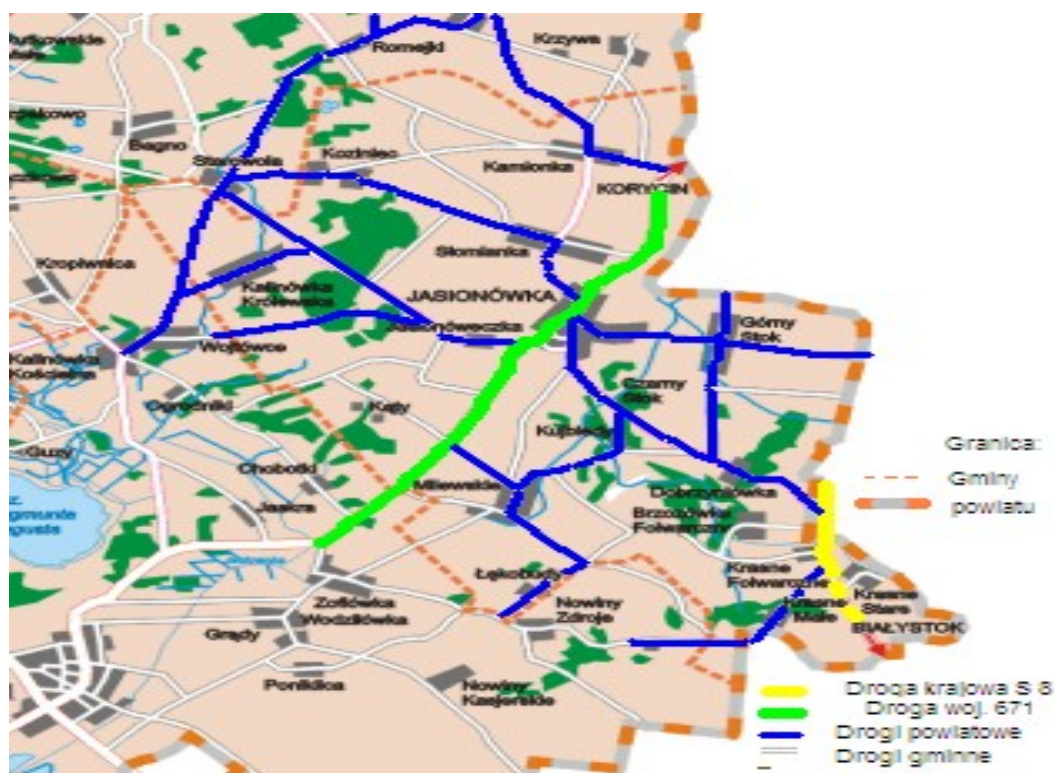
System dróg o znaczeniu ponadregionalnym (przedstawiony na mapie nr 4) uzupełnia droga wojewódzka Nr 671 Korycin – Jasionówka – Knyszyn – Krypno – Tykocin – Jeżewo – Sokoły zaliczana do IV klasy z dopuszczeniem do kursowania pojazdów o nacisku 80 kN/oś. Łączy ona drogi Nr 8 i Nr 65. Droga ta nazywana jest dużą obwodnicą Białegostoku. Na terenie Gminy ma ona długość 9 km. Zarządcą tej drogi jest Podlaski Zarząd Dróg Wojewódzkich. Wymaga ona modernizacji.

Mapa nr 4.

Sieć komunikacyjna o znaczeniu ponadregionalnym na terenie Gminy Jasionówka



Mapa nr 5.
Sieć komunikacyjna na terenie Gminy Jasionówka



Układ drogowy uzupełniają drogi powiatowe i gminne o znaczeniu lokalnym. Sieć dróg powiatowych, zarządzanych przez Starostę Monieckiego ma długość 46,7 km, z tego 40,3 km ma nawierzchnię utwardzoną. Stan dróg jest niezadowolający. Wymagają one napraw i remontów.

Do dróg powiatowych zaliczone są drogi:

- 03220 Starowola – Jasionóweczka
- 03221 Starowola – Koziniec – Słomianka – Jasionówka
- 03223 Bobrówka - Kamionka – droga 671
- 03224 Korycin – Czarnystok – Dobrzyniówka
- 03341 droga 671 – Zofiówka – Nowiny Kasjerskie – Krasne Małe – Krasne Folwarczne,
- 03344 Łękobudy – Milewskie – Andrzejówka
- 03345 Kubiejdy – Milewskie
- 03346 Jasionówka – Kubiejdy – Dobrzyniówka – droga S 19
- 03347 Kalinówka Kościelna – Wójtowice – Jasionóweczka
- 03348 Jasionówka – Górnystok – droga S19
- 03351 Kalinówka Kościelna – PGR Starowola
- 03355 droga 03351 – Kalinówka Kościelna – droga 03220.

Drogi gminne będące własnością Gminy mają łączną długość 27,4 km. Nawierzchnię utwardzoną ma 19,1 km dróg. Drogi nieutwardzone o nawierzchni gruntowo – żwirowej z uwagi na stan techniczny wymagają ciągłych remontów i napraw. Pociąga

to za sobą duże nakłady finansowe. Sieć dróg gminnych tworzą drogi:

- 103423B – granica Gminy (Romejki) – Kamionka, Słomianka – droga woj. 671
- 104002B – droga powiatowa 03223 – Krzywa-droga powiatowa 03223
- 104003B – droga woj. 671 Kąty - Jasionóweczka
- 104004 B – droga krajowa Nr 8 Krasne Folwarczne - Łękobudy
- 104005B – droga powiatowa 03340 Brzozówka Folwarczna – droga gminna 104004B
- 104006B – droga krajowa Nr 8 – Krasne Stare.

Mapa nr 6.

Układ komunikacyjny miejscowości Jasionówka



Układ komunikacyjny miejscowości Jasionówka przedstawiony jest na mapie nr 6.

Ulice w miejscowości Jasionówka również zaliczają się do dróg gminnych. Są to:

- 1004007B – ulica Młynowa
- 104008 B – ulica Szkolna
- 104009B – ulica Nowa
- 104010B – ulica Kocia
- 104011B – ulica Kościelna
- 104012B – ulica Lipowa

Tabela nr 6.
Długości oraz rodzaj nawierzchni dróg gminnych.

L.p.	Nr drogi	Nazwa drogi	Długość drogi wg ewidencji	Nawierzchnie twarde			Gruntowe ulepszone żwirem	Gruntowe z2-ralne
				Nie ulepszone		ulepszone		
				tłuczniowe	brukowcowe	bitumiczne		
1.	103423 B	Granica gminy (Romejki) –Kamionka, Słomianka- droga woj. Nr 671	7,90	4,195	3,030	0,675		

2.	104002 B	Droga powiatowa 03223 – Krzywa- droga powiatowa 03223	4,365			2,065		2,300
3.	104003 B	Droga woj. Nr 671 – Kąty -Jasionóweczka	6,048	2,361	0,187		3,500	
4.	104004 B	Droga krajowa Nr 8 – Krasne Folwarczne -Łękobudy	4,360		0,700		1,900	1,760
5.	104005 B	Droga powiatowa 03340- Brzozówka Folwarczna – droga gminna 104004B	2,125		0,420	0,935		0,770
6.	104006 B	Droga krajowa Nr 8 – Krasne Stare	1,230	0,430				0,800
7.	104007 B	Jasionówka – ul. Młyn- wa	0,259		0,075			0,184
8.	104008 B	Jasionówka ul. Szkolna	0,185		0,185			
9.	104009 B	Jasionówka ul. Nowa	0,232			0,232		
10.	104010 B	Jasionówka ul. Kocia	0,212		0,100			0,112
11.	104011 B	Jasionówka ul. Kościelna	0,145			0,145		
12.	104012 B	Jasionówka ul. Lipowa	0,368					0,368

Dane Gminy Jasionówka

Gmina również jest właścicielem i zarządcą dróg dojazdowych do pól. Łączna ich długość wynosi 129,2 km. Są to drogi gruntowe o nawierzchni żwirowej. Wymagają one ciągłego równania oraz remontowania.

Przez gminę Jasionówka planowana jest budowa drogi ekspresowej S 8 łączącej drogi krajowe E65 Białystok – Ełk i S 8 (E67) Augustów – Białystok, będącej częścią międzynarodowego korytarza „Via Baltica”. Na terenie gminy będzie ona przebiegała wzdłuż drogi wojewódzkiej 671 i będzie miała długość ok. 9 km. Droga ta będzie miała bardzo duży wpływ na układ drogowy gminy. Podzieli ona Gminę na dwie części. Planowany przebieg przedstawia mapa nr 7.

Mapa nr 7.
Planowany przebieg drogi ekspresowej S 8



Ma to być droga ekspresowa i nie będzie miała ona bezpośredniego połączenia z drogami: wojewódzką, powiatowymi i gminnymi. Wjazd na nią będzie możliwy tylko na węźle zjazdowym. Aby zachować ciągłość istniejącego układu drogowego i umożliwić mieszkańcom przejazd z jednej części Gminy do drugiej będą na drogach powiatowych i gminnych budowane wiadukty nad drogą S8. Nie będzie wiaduktów na drogach dojazdowych do pól. Ich ciągłość zostanie przerwana. Dlatego też planując remonty i modernizację dróg gminnych należy uwzględnić nowe rozwiązania funkcjonalne, jakie powstaną w związku z budową drogi ekspresowej.

2.4.2.2 Układ zaopatrzenia mieszkańców w wodę i odbiór ścieków.

Ujęcia wody oraz sieć wodociągowa

Głównym źródłem zaopatrzenia w wodę ludności, rolnictwa i przemysłu Gminy Jasionówka są 4 wodociągi grupowe zasilane z podziemnych ujęć wody:

1. SW Słomianka
2. SW Jasionówka
3. SW Jasionóweczka
4. SW Krasne Folwarczne.

Eksploatacją ujęć i sieci wodociągowej zajmuje się Gospodarstwo Pomocnicze przy Wojewódzkim Zarządzie Melioracji i Urządzeń Wodnych Eksploatacja Wodociągów w Białymstoku.

Tabela nr 7.
Ujęcia wody.

<i>Stacja wodociągowa</i>	<i>Stan</i>	<i>Średniodobowy pobór wody</i>	<i>Zatwierdzony pobór wody</i>	<i>Zatwierdzone zasoby ujęcia</i>	<i>uwagi</i>
<i>Słomianka</i>	<i>Pracująca, 2 studnie głębinowe, budynek w złym stanie technicznym</i>	<i>344,5 m³/d</i>	<i>180 m³/d</i>	<i>1848 m³/d</i>	<i>Wymaga modernizacji</i>
<i>Jasionówka</i>	<i>Pracująca, 1 studnia głębinowa (budynek stacji zagraża bezpieczeństwu)</i>	<i>198,9 m³/d</i>	<i>208,7 m³/h</i>	<i>480 m³/d</i>	<i>Do likwidacji</i>
<i>Jasionóweczka</i>	<i>pracująca 1 studnia głębinowa, mała wydajność</i>	<i>46,9 m³/d</i>	<i>42 m³/h</i>	<i>222,0 m³/d</i>	<i>Do likwidacji</i>
<i>Krasne Folwarczne</i>	<i>pracująca 1 studnia głębinowa, zła jakość wody surowej</i>	<i>135,8 m³/d</i>	<i>230,4 m³/h</i>	<i>576 m³/d</i>	<i>Do likwidacji</i>

Dane Gminy Jasionówka

Na dzień 18.04.2007 r. łączna długość sieci wodociągowej wynosi 67,6 km. Wykonana jest ona z rur PCV o średnicy 110 – 160 mm. Ok. 3 km sieci ze stacji wodociągowej Słomianka do miejscowości Jasionówka wykonana jest z rur azbestowych. Na koniec 2006 roku podłączonych było do niej 563 odbiorców. Łączna długość przyłączy wynosiła 23,5 km. W roku 2005 wydobyto 106,0 tys. m³ wody, z tego 61,5,0 tys. m³ na potrzeby gospodarstw domowych, 25,0 tys. m³ na potrzeby rolnictwa. Na cele przemysłowe dla zakładu NAPRZÓD Sp. z o.o. z sieci wodociągowej dostarczono 1000 m³ wody. 16,0 tys. m³ wody zakład pobiera z własnego ujęcia.

Tabela nr 8.

Zużycie wody na potrzeby gospodarki narodowej i ludności na terenie Gminy Jasionówka w roku 2005

ogółem	dam3/rok	106,0
przemysł	dam3/rok	1,0
rolnictwo i leśnictwo	dam3/rok	25,0
eksploatacja sieci wodociągowej	dam3/rok	18,5
gospodarstwa domowe	dam3/rok	61,5

Dane US Białystok

Część gospodarstw w zabudowie kolonijnej (14 gospodarstw) zaopatrywana jest w wodę z sieci wodociągowej Gminy Jaświły. Do sieci wodociągowej nie podłączona wieś Krasne Małe oraz część gospodarstw w zabudowie kolonijnej.

Ujęcia są w złym stanie technicznym. Oprócz SW Słomianka zasilane są one z pojedynczych studni głębinowych. Powoduje to przerwy w dostawie wody w przypadku awarii pompy. Ponadto obecny układ sieci wodociągowej i ujęć wody nie zapewnia zaopatrzenia w wodę przeciwpożarową 9 z 18 miejscowości Gminy – Czarnystok, Jasionóweczka, Jasionówka, Kalinówka Kościelna, Kamionka, Krasne Stare, Krzywa, Milewskie, Słomianka.

Dlatego też w roku 2007 została opracowana „Konceptja zaopatrzenia w wodę Gminy Jasionówka”, zgodnie z którą docelowo sieć wodociągowa zasilana będzie ze stacji wodociągowej Słomianka. Zgodnie z wnioskami zawartymi w koncepcji należy:

1. Zmodernizować SW Słomianka – zasoby wodne oraz wydajność studni głębinowych w pełni pokryje zapotrzebowanie na wodę całej Gminy Jasionówka,
2. Wybudować zbiornik wyrównawczy wraz z pompownią w Jasionówce,
3. Wybudować zbiornik wyrównawczy wraz z pompownią w Kamionce oraz Kalinówce Królewskiej
4. Wybudować pompownie sieciowe w Dobrzyniówce oraz Górnymstoku,
5. Przebudować sieć wodociągową – zwiększyć średnicę sieci ze 110 na 160 mm na odcinku o długości 800 m, wymienić rury azbestowe na PCV na odcinku 3 km oraz wykonać spinkę wodociągów grupowych – 4 km,
6. Wyłączyć z eksploatacji ujęcia wody w Jasionówce, Jasionóweczce i Krasnem Folwarcznem.

Realizacja w/w inwestycji poprawi:

- niezawodność dostawy wody,
- bezpieczeństwo przeciwpożarowe w 9 miejscowościach,
- jakość wody uzdatnionej

oraz pozwoli rozbudować sieć i zwodociągować wieś Krasne Małe oraz część gospodarstw w zabudowie kolonijnej.

Oczyszczalnie ścieków wraz z systemem kanalizacji.

Na terenie Gminy Jasionówka skanalizowana jest tylko miejscowość gminna Jasionówka. Odbiorcy obsługiwani są przez mechaniczno - biologiczną oczyszczalnię ścieków typu „Hydrocentrum” o wielkości 1300 RLM i przepustowości $Q_{\text{śrd}} = 160 \text{ m}^3/\text{dobę}$ ($Q_{\text{max}} = 208 \text{ m}^3 / \text{dobę}$). Redukcja zanieczyszczeń w oczyszczalni odbywa się zgodnie z warunkami pozwolenia.

Na koniec 2006 r. długość sieci kanalizacyjnej wynosiła 4,9 km i podłączonych do niej było 123 odbiorców. Sieć kanalizacyjna obejmuje 464 mieszkańców Jasionówki (57,7 %). W roku 2005 do oczyszczalni odprowadzono 13 tys. m^3 ścieków ($35,6 \text{ m}^3 / \text{dobę}$). Redukcja zanieczyszczeń w oczyszczalni odbywa się zgodnie z warunkami pozwolenia.

Oczyszczalnię oraz sieć kanalizacyjną obsługuje Gospodarstwo Pomocnicze przy Wojewódzkim Zarządzie Melioracji i Urządzeń Wodnych Eksploatacja Wodociągów w Białymstoku.

Tabela nr 9.
Parametry oczyszczalni ścieków w miejscowości Jasionówka

Nazwa i lokalizacja	Typ	Przepustowość (m ³ /d)	Ilość ścieków oczyszczanych (m ³ /d) - 2005r.	Jakość ścieków oczyszczonych - 2001r.					Odbiornik ścieków	Punkty zlewnie
				BZT ₅ (mgO ₂ /dm ³)	zawiesina ogólna (mg/dm ³)	azot ogólny (mg/dm ³)	Fosfor ogólny (mg/dm ³)	ChZT (mgO ₂ /dm ³)		
Oczyszczalnia gminna - Jasionówka	Biologiczna	160	35,6	17	10	16	2,1	45	Brzozówka	1 przy ocz.

Dane Gminy Jasionówka

Tereny wiejskie Gminy są nieskanalizowane. Gospodarstwa zbierają ścieki w szambach. Jednak ich stan techniczny pozostawia wiele do życzenia. Są nieszczelne i powodują zanieczyszczenie wód gruntowych oraz rzeki Brzozówki. Właściciele powinni szamba okresowo opróżniać i wywozić ścieki do oczyszczalni. Jednak najbardziej rozpowszechnione jest wywożenie ścieków na łąki. Stanowi to duże zagrożenie bakteriologiczne.

Z uwagi na gęstość zabudowy skanalizowanie pozostałych wsi będzie oparte na budowie oczyszczalni przyzagrodowych. W roku 2005 Gmina zakupiła licencję na budowę oczyszczalni trzcinowych. Budowę oczyszczalni realizują właściciele nieruchomości.

Do końca 2006 r. wybudowano łącznie 35 oczyszczalni przyzagrodowych.

2.4.2.3 System gospodarki odpadami

Na terenie Gminy Jasionówka funkcjonuje jedno składowisko odpadów komunalnych zlokalizowane 300 m od drogi Jasionówka – Słomianka. Ma ono powierzchnię 0,8 ha i pojemność 50000 m³, która jest już wykorzystana w około 65%. Stan techniczny składowiska odpadów nie spełnia wymogów w zakresie obowiązujących przepisów (przede wszystkim brak jest izolacji podłoża i systemu odprowadzania ścieków). Składowisko przewidziane jest do zamknięcia w 2009 r.

Tabela 10.
Parametry wysypiska odpadów w Jasionówce

lokalizacja/ administrator	stan techniczny		pow. komór w ha	pojemność w m ³ / wypełnienie w %	zalecenia	decyzja
	izolacja podłoża	odprowa- dzenie ścieków				
Jasionówka/ MPO Białystok	brak	brak	0,8	50.000 / 65	do moder- nizacji	brak instrukcji

Dane Gminy Jasionówka

Składowisko nie jest przystosowane do składowania odpadów niebezpiecznych. Na terenie Gminy nie ma też miejsca do wywożenia produktów zneutralizowanych w wyniku przeprowadzonych akcji ratowniczych o znamionach nadzwyczajnych zagrożeń środowiska np. skażonej gleby. Nerozwiązanym ciągle problemem jest również brak selektywnej zbiórki odpadów komunalnych, co powoduje trafiać na wysypiska legalne (i dzięki) także odpadów niebezpiecznych np. zużyte świetlówki, baterie, akumulatory i inne.

Obsługa mieszkańców, zakładów, instytucji i innych obiektów w zakresie wywozu odpadów zmieszanych jest słabo rozwinięta i obejmuje około 76 % mieszkańców Gminy. Działalność z zakresu gospodarki odpadami prowadzi Miejskie Przedsiębiorstwo Oczyszczania z Białegostoku. Ma ono podpisane umowy z 241 odbiorcami indywidualnymi i 6 instytucjami i przedsiębiorstwami. Zbiórka odpadów prowadzona jest przy wykorzystaniu:

- pojemników SM 110 – 96 szt.,
- pojemników PA 1100 – 8 szt.,
- pojemników KP 7 – 3 szt.,
- pojemników MGB 120 – 137 szt.,
- pojemników MGB 660 – 2 szt.

W roku 2005 zebrano na terenie Gminy 113,1 ton zmieszanych odpadów komunalnych, które zdeponowano na wysypisku. 85,7 tony odpadów pochodziły z gospodarstw domowych.

W roku 2004 został opracowany przez Gminę „Gminny Plan Gospodarki Odpadami”. Przeprowadzono w nim diagnozę stanu gospodarki odpadami w Gminie Jasionówka oraz określono zadania, jakie należy zrealizować w najbliższym czasie:

- zorganizowanie selektywnej zbiórki odpadów poprzez:
 - rozstawienie w miejscowościach o liczbie mieszkańców powyżej 150 specjalnych pojemników do selektywnej zbiórki na szkło, makulaturę oraz plastik,
 - w miejscowościach o liczbie mieszkańców mniejszej od 150 – każde gospodarstwo powinno być wyposażone w worki do selektywnej zbiórki szkła, makulatury i plastików,
- przeprowadzenie szerokiej akcji edukacyjnej o selektywnej zbiórce odpadów,
- objęcie systemem zorganizowanej zbiórki odpadów wszystkich mieszkańców Gminy,
- zorganizowanie zbiórki odpadów wielkogabarytowych oraz gruzu budowlanego,

- zorganizowanie odbioru folii po sianokiszonce,
- likwidacja dzikich wysypisk odpadów,
- modernizacja istniejącego wysypiska: naprawa ogrodzenia, budowa brodzika dezynfekującego dla wyjeżdżających samochodów,
- wykonanie piezometrów do kontroli czystości wód podziemnych oraz ogrodzenie istniejącego składowiska.

2.4.2.4 Sieci energetyczne, ciepne, gazownicze.

Sieć energetyczna.

Źródłem zasilania w energię elektryczną Gminy są stacje transformatorowo-rozdzielcze RPZ 110/15 kV zlokalizowane w Mońkach, Knyszynie i Dąbrowie Białostockiej. Stacje zaspakajają potrzeby mocy i energii elektrycznej Gminy.

Sieć ciepła.

Na terenie Gminy istnieje 12 większych źródeł wytwarzania energii cieplnej obsługujących budynki, głównie użyteczności publicznej. Sześć z nich opalanych jest węglem, cztery olejem opałowym, jedno trocinami i jedno jest elektryczne. 18 mieszkań komunalnych jest zaopatrywanych w ciepło ze zbiorczych systemów centralnego ogrzewania.

Mieszkania prywatne są ogrzewane indywidualnie (centralnym ogrzewaniem – 330, piecami i innymi urządzeniami – 454). Dominującym rozwiązaniem są lokalne źródła ciepła na paliwa stałe, olej lub gaz. Głównym źródłem energii cieplnej jest węgiel kamienny. Zaledwie około 15% wszystkich źródeł ciepła zasilanych jest paliwem ekologicznym, tj. olejem opałowym.

Sieć gazowa.

W Gminie Jasionówka brak jest systemu zaopatrzenia w gaz sieciowy. Część gospodarstw domowych korzysta z gazu płynnego z butli, zaopatrując się indywidualnie w funkcjonujących na terenie Gminy punktach sprzedaży gazu płynnego. Z powodu braku planu rozbudowy sieci gazowej w województwie podlaskim nie jest planowana gazyfikacja Gminy.

Sieć telefoniczna.

W ostatnich latach powiat moniecki charakteryzował się szybkim rozwojem telekomunikacji, zarówno pod względem ilościowym, jak i jakościowym. Mieszkańcy sukcesywnie uzyskują dostęp do automatycznych połączeń międzymiastowych i międzynarodowych, z jednoczesną poprawą ich jakości poprzez wprowadzenie techniki cyfrowej. Sieć telefoniczna jest własnością PT S.A. System telekomunikacyjny Gminy Jasionówka składa się obecnie z:

- centrali telefonicznej cyfrowej typu S12-RSU o pojemności 636 numerów zlokalizowanej w Agronomówce, przy Knyszyńskiej 15,
- linii kablowej światłowodowej relacji Mońki – Jasionówka,

- linii telefonicznych kablowych i napowietrznych rozdzielczych,
- przyłączy abonenckich.

Obecnie wraz z rozwojem telefonii komórkowej dostępność oraz jakość usług telefonicznych wzrasta.

1.4.3 Własność nieruchomości

Wg danych GUS na koniec 2005 r. na całkowitą powierzchnię Gminy Jasionówka wynoszącą 9 673 ha, przypadało:

- użytków rolnych – 7 973 ha,
- lasów – 1259 ha,
- gruntów pozostałych - 480 ha.

Grunty leśne w 91% stanowią własność prywatną. W przypadku użytków rolnych prawie w całości są własnością prywatną (98,5%). Do gruntów pozostałych zaliczane są tereny zurbanizowane, nieużytki, drogi, tereny kolejowe i wody. W zasobie Gminy są grunty pod szkołami, świetlicami, remizami, sklepami, drogami gminnymi oraz użytkami kopalnymi.

Stan własności gruntów wskazuje, iż na dzień dzisiejszy Gmina ma ograniczone możliwości w sterowaniu w sposób istotny gospodarką gruntami. Może to robić tylko poprzez odpowiednie planowanie przestrzenne wyznaczając na swoim terenie grunty pod zabudowę mieszkaniową, usługową bądź przemysłową. Gmina nie posiada również oferty inwestycyjnej dla ewentualnych inwestorów zewnętrznych.

1.4.4 Stan obiektów dziedzictwa kulturowego.

Środowisko kulturowe Gminy Jasionówka zostało opisane w punkcie 2.2. Na terenie Gminy znajdują się zabytki architektury oraz archeologiczne objęte opieką Podlaskiego Konserwatora Zabytków. Wśród zabytków architektury występują obiekty sakralne. Obiekty te są własnością wspólnoty religijnej i to ona dba o ich wygląd i stan techniczny. Są to obiekty dobrze utrzymane i pielęgnowane. Również stan obiektów zabytkowych będących własnością Gminy jest zadowalający. Gorsza jest sytuacja obiektów zabytkowych należących do prywatnych właścicieli, którzy ze względów finansowych nie zawsze dbają o ich właściwy stan techniczny. Grozi to bezpowrotną utratą tych niepowtarzalnych dóbr kulturowych.

1.4.5 Identyfikacja problemów.

Właściwe zagospodarowanie przestrzenne oraz odpowiedni poziom infrastruktury technicznej ma decydujący wpływ na zrównoważony rozwój każdej gminy z poszanowaniem

otaczającego ją środowiska i z zachowaniem panującego krajobrazu. Tylko taki rozwój przyniesie poprawę warunków życia jej mieszkańców. Musi być przy tym zachowana spójność gospodarcza i komunikacyjna gminy z regionem, w którym jest położona.

Gmina Jasionówka jest gminą rolniczą. Nie posiada obiektów przyrodniczych chronionych, jednak część Gminy leży w obszarze otuliny Parku Krajobrazowego Puszczy Knyszyńskiej. Dolina rzeki Brzozówka stanowi ciąg powiązań przyrodniczych o znaczeniu lokalnym, pełniących funkcję ekologiczną, bioklimatyczną, krajobrazową i gospodarczą. Środowisko Gminy nie jest zdegradowane. Wymusza to działania mające na celu szczególne dbanie o stan środowiska naturalnego. Należy wyeliminować źródła jego zanieczyszczenia oraz utrzymywać odpowiedni poziom i jakość wód gruntowych oraz wód powierzchniowych.

Dbanie o środowisko nabiera jeszcze większego znaczenia z powodu planowanej budowy drogi ekspresowej S8 będącej częścią międzynarodowego korytarza „Via Baltica”. Z uwagi na bardzo duże natężenie ruchu na drodze S8 nastąpi wzrost emisji tlenków węgla, tlenków azotu, węglowodorów aromatycznych i alifatycznych, pyłu, dwutlenku siarki, związków ołowiu i sadzy wzdłuż drogi. Wzrośnie zanieczyszczenie wód gruntowych spowodowane spływem wód opadowych z jezdni. Wzrośnie zagrożenie skażenia środowiska spowodowane ewentualnymi wypadkami drogowymi, szczególnie gdy będą one z udziałem samochodów przewożących ładunki niebezpieczne. Dlatego też należy do minimum ograniczyć zanieczyszczenia środowiska pochodzące od źródeł lokalnych znajdujących się na terenie Gminy Jasionówka, by w ten sposób choć częściowo zrekompensować wzrost zanieczyszczenia środowiska po wybudowaniu trasy S8.

Walory przyrodnicze są szansą na rozwój Gminy związany z turystyką i agroturystyką. Jednak uwarunkowane jest to dostępnością terenu i zaplecza bazy turystycznej. Funkcjonalnie układ komunikacyjny jest wystarczający na potrzeby ruchu turystycznego

i mieszkańców Gminy. Z uwagi na stan techniczny dróg nie spełnia do końca swej funkcji. Budowa trasy S8, mimo jej negatywnego wpływu na stan środowiska, zwiększy dostępność komunikacyjną Gminy oraz poprawi jej atrakcyjność inwestycyjną. Szczególnie na atrakcyjności zyskają teren położone przy planowanym zjeździe „Jasionówka”, gdzie mogły by być pobudowane MOP (Miejsca Obsługi Podróżnych: parkingi, bary, stacje benzynowe, motele), magazyny, a nawet zakłady przemysłowe.

Dlatego też szczególny nacisk należy położyć na:

1. Modernizowanie systemu wodociągowego, zgodnie z „Koncepcją zaopatrzenia w wodę Gminy Jasionówka”.
2. Skanalizowanie miejscowości Jasionóweczka

3. Budowę oczyszczalni przyzagrodowych.
4. Poprawę stanu technicznego sieci drogowej.
5. Wprowadzenie uporządkowanej gospodarki odpadami oraz selektywnej zbiórki odpadów zgodnie z opracowanym „Gminnym Planem Gospodarki Odpadami Gminy Jasionówka”
6. Rekultywację dzikich wysypisk odpadów oraz nieczynnych wyrobisk,
7. Likwidację niskiej emisji przez przechodzenie na ekologiczne paliwo i odnawialne źródła energii,
8. Utrzymanie dotychczasowego sposobu użytkowania jako ciągów naturalnej zieleni łąkowo-pastwiskowej z lokalnymi skupiskami wysokiej zieleni,
9. Przygotowanie terenów przy „Zjeździe Jasionówka” - zmiana przeznaczenia terenów wokół „Zjazdu Jasionówka”, uchwalenie Miejscowego Planu Zagospodarowania tych terenów, doprowadzenie sieci wodociągowej i kanalizacyjnej.

2.5 Gospodarka.

2.5.1 Struktura podstawowych branż

Gmina Jasionówka jest gminą rolniczą. Ta klasyfikacja wynika z przeznaczenia gruntów, które w większości są użytkami rolnymi oraz z podstawowych rodzajów działalności, jakimi zajmują się w większości mieszkańcy gminy. Świadczy o tym również liczba i profil podmiotów gospodarczych funkcjonujących na terenie Gminy włączając rolnictwo.

Wg szacunków na terenie Gminy funkcjonuje 712 indywidualnych gospodarstw rolnych oraz 126 podmiotów zajmujących się inną produkcją. Rolnictwo jest podstawową działalnością mieszkańców Gminy. Na dalszym miejscu znajduje się handel i naprawy, budownictwo, przemysł oraz pozostałe usługi rynkowe.

2.5.2 Rolnictwo

Na ogólną powierzchnię Gminy Jasionówka, wynoszącą 9 673 ha, użytki rolne zajmują 7 934 ha (82%). W roku 2002, wg Spisu Rolnego, na jednego mieszkańca przypada 2,4 ha użytków rolnych, dla porównania w powiecie monieckim na 1 mieszkańca przypada 1,4 ha, a w województwie podlaskim 0,98 ha. Strukturę użytków rolnych przedstawia tabela nr 11. Dominują grunty orne oraz łąki i pastwiska. Związane to jest z bardzo dobrze rozwiniętą na terenie Gminy hodowlą bydła mlecznego.

Tabela nr 11.
Struktura użytków rolnych na terenie Gminy Jasionówka
(Dane US Białystok)

lata	2001		2002		2003		2004		2005	
Sposób użytkowania	ha	%	ha	%	ha	%	ha	%	ha	%
użytki rolne, w tym:	7 826	100,0	7 826	100,0	7 974	100,0	7 970	100,0	7 969	100,0
grunty orne	5 150	65,8	5 150	65,8	5 205	65,3	5 200	65,2	5 200	65,3
Sady	12	0,2	12	0,2	15	0,2	15	0,2	15	0,2
łąki	1 784	22,8	1 791	22,9	1 765	22,1	1 765	22,1	1 764	22,1
Pastwiska	880	11,2	873	11,2	989	12,4	990	12,4	990	12,4

Z ogólnej oceny bonitacji gleb Gminy Jasionówka wynika, że dominują klasy IV i V. Wśród gruntów ornich przeważają gleby kompleksów żyznych. Użytki zielone w większości mają uregulowane stosunki wodne. Powierzchniowy i procentowy udział klas bonitacyjnych przedstawia tabela nr 12.

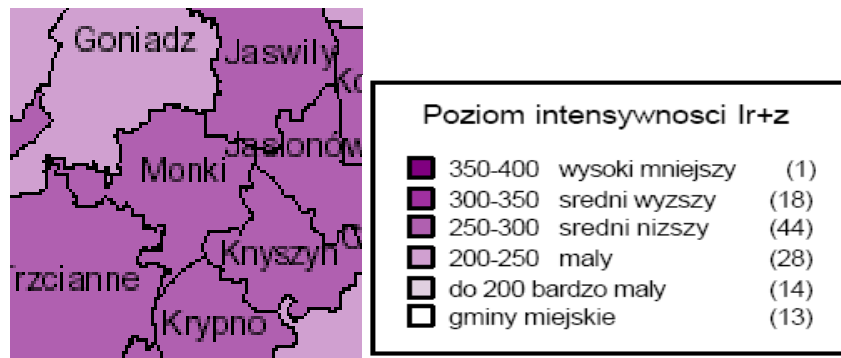
Tabela nr 12.
Struktura gleb wg klas botanicznych.

Grunty orne + sady			Użytki zielone		
klasa	ha	%	klasa	ha	%
1	2	3	4	5	6
I	-	-	I	-	-
II	-	-	II	-	-
IIIa	3	0,06	III	146	4,1
III b	49	0,95	IV	2171	61,7
IVa	503	9,71	V	977	27,8
IVb	1712	33,05	VI	202	5,7
V	2227	42,99	VIz	23	0,7
VI	602	11,62	Razem	3519	100
VIz	84	1,62			
Razem	5180	100,00			

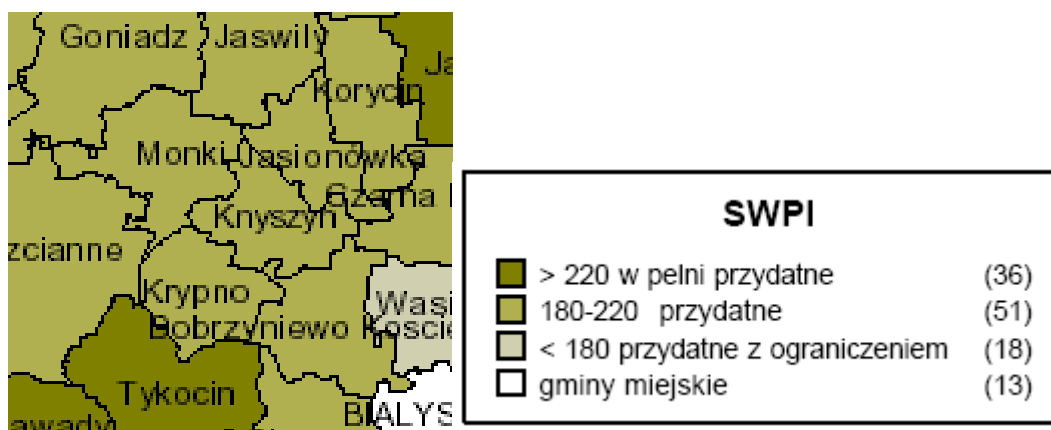
Dane Gminy Jasionówka

W roku 2000 wszystkie gminy województwa podlaskiego były badane przez Instytut Upraw, Nawożenia i Gleboznawstwa w Puławach pod kątem przydatności do produkcji rolnej. Gmina Jasionówka uzyskała średnie notowania. Badana była:

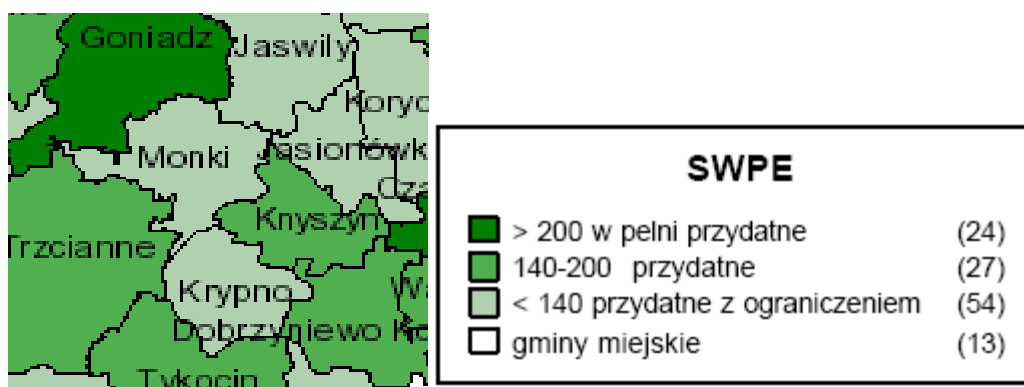
- Intensywność organizacji produkcji rolniczej – Ir+z = 250 – 300 średni niższy



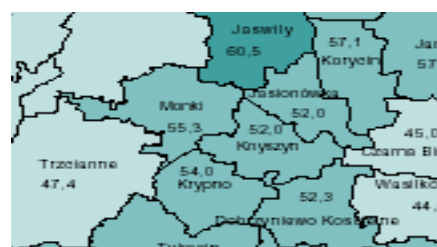
- przydatność Gminy dla rolnictwa integrowanego – SWPI = 180 - 220 przydatna



- przydatność Gminy dla rolnictwa ekologicznego – SWE < 140 przydatna z ograniczeniem



- waloryzacja rolniczej przestrzeni produkcyjnej Gminy – 52,0 pkt. wysoka



Powyższe wskaźniki potwierdzają, iż warunki przyrodnicze Gminy pozwalają na rozwijanie na jej terenach funkcji rolniczej.

Z uwagi na gęstość zaludnienia, tereny Gminy Jasionówka, na których gęstość zaludnienia jest mniejsza od 25 osób na 1 km² zostały zaliczone do obszarów

o niekorzystnych warunkach gospodarowania – ONW Nizinna Strefa II. W związku z tym gospodarstwa położone na tych terenach mogą ubiegać się o dodatkowe dopłaty ONW, które rekompensują trudne warunki produkcji rolniczej.

Jak opisano w punkcie 2.4.3 w zdecydowanej większości użytki rolne są własnością indywidualnych gospodarstw rolnych. Średnia powierzchnia gospodarstwa rolnego na terenie Gminy wynosi 10,9 ha, przy średniej w powiecie monieckim wynoszącej 7,8 ha.

2.5.3 Gospodarka leśna.

Gospodarcze znaczenie lasów na terenie Gminy Jasionówka jest niewielkie. Wynika to przede wszystkim z małej lesistości i z mało korzystnej struktury wiekowej drzew. Przeważają drzewostany w drugiej klasie wiekowej – od 21 do 40 lat – przy znacznym udziale drzew w III klasie. Gospodarka leśna polega na produkcji surowca drzewnego na potrzeby tartaków i na opał dla gospodarstw wiejskich.

Wskaźnik lesistości Gminy Jasionówka wynosi 13 %. Jest ona mniejsza od lesistości powiatu monieckiego wynoszącej 19,9 % i od lesistości województwa podlaskiego wynoszącej 30 %. W 2005 r. lasy zajmowały powierzchnię 1 259 ha, w tym lasy publiczne (Skarbu Państwa i Gminy) zajmowały powierzchnię 117 ha (9,3%), zaś lasy prywatne 1 142 ha (90,7%). Występują one w znacznym rozdrobieniu na obszarze całej Gminy. Gospodarka leśna w lasach państwowych prowadzona jest zgodnie z zasadami obowiązującymi dla Leśnych Kompleksów w oparciu o plan urządzania lasu. Gospodarkę w lasach prywatnych prowadzi się w oparciu o uproszczone plany urządzania lasów.

Tabela nr 13.
Struktura własnościowa lasów i terenów leśnych w Gminie Jasionówka

lata	2001		2002		2003		2004		2005	
	ha	%	ha	%	ha	%	ha	%	ha	%
<i>las i grunty leśne</i>	1123	100	1124	100	1124	100	1124	100	1259	100
<i>w tym lasy prywatne</i>	966	89,6	1006	89,6	1007	90,7	1007	90,7	1142	90,7
<i>zalesione grunty nieleśne</i>	8,7		2		16		1		14	
<i>pozyskanie drewna (m3)</i>	100		350		701		100		300	
<i>lesistość w %</i>	11,6		11,6		11,6		11,6		13	

Dane US Białystok

Gospodarka leśna w lasach prywatnych jest zajęciem ubocznym mieszkańców i stanowi dodatkowe źródło utrzymania gospodarstw rolnych. W roku 2005 z lasów prywatnych pozyskano 300 m³ drewna. Zwiększenie powierzchni lasów oraz racjonalna gospodarka leśna zwiększy w przyszłości dochody mieszkańców.

Analizując dane z lat 2003 – 2005, należy stwierdzić, iż powierzchnia lasów na terenie Gminy zwiększa się – dotyczy to lasów prywatnych. Związane to jest z wprowadzeniem dopłat do zalesiania. Zalesiane są tereny o niskiej jakości gleb oraz nieużytki (VI klasa). W roku 2005 zostało zalesionych dodatkowo 14 ha terenów nieleśnych. W przyszłości należy spodziewać się zwiększenia powierzchni terenów leśnych oraz zmniejszania się powierzchni użytków rolnych, głównie VI klasy.

Należy także podkreślić, że istniejące drobne kompleksy leśne i zadrzewienia śródpolne stanowią ostoję dla drobnej zwierzyny i ptactwa, wzbogacają walory środowiska ekologicznego i krajobrazu Gminy, pełnią funkcje wodo i glebochronne oraz rekreacyjne. Dlatego też zwiększenie lesistości wpływa korzystnie na środowisko i życie mieszkańców oraz zwiększa atrakcyjność turystyczną Gminy.

Działalność gospodarcza

Wg danych GUS, na koniec 2005 r. na terenie Gminy Jasionówka miało swoje siedziby 126 podmiotów gospodarczych, z czego 118 stanowi sektor prywatny. Najwięcej zarejestrowanych podmiotów było w roku 2003 – 132. W ostatnich dwóch latach liczba podmiotów ustabilizowała się na poziomie 126. Największą grupę podmiotów stanowią podmioty funkcjonujące m. in. w budownictwie, obsłudze nieruchomości, pośrednictwie finansowym.

Tabela nr 14.
Podmioty gospodarki narodowej wg sektorów własności

Sektor własności		2000	2001	2002	2003	2004	2005
Ogółem		114	123	131	140	126	126
Publiczny		11	7	7	8	8	8
p r y w a t n y	Razem	103	116	124	132	118	118
	W tym zakłady osób fizycznych	96	100	108	116	103	102

Dane US Białystok

Tabela nr 15.
Podmioty gospodarki narodowej zarejestrowane w systemie REGON mające swoją siedzibę na terenie Gminy Jasionówka

Rok	Ogółem, w tym:	rolnictwo, łowiectwo i leśnictwo	Przetwórstwo przemysłowe	budownictwo	handel i naprawy	hotele i restauracje	transport, gospodarka magazynowa i łączność	pośrednictwo finansowe	Obsługa nieruchomości i firm, nauka
2000	114	15	20	19	26	1	8	1	8
2001	123	11	20	21	27	4	8	2	10
2002	131	13	21	21	30	6	8	1	11
2003	140	15	20	22	33	6	9	1	12
2004	126	15	18	19	30	6	7	1	9
2005	126	15	18	20	28	6	6	1	9

Dane US Białystok

Powstawanie nowych podmiotów i ich rozwój jest bardzo korzystny dla Gminy i jej mieszkańców, ponieważ:

- powstają nowe miejsca pracy,
- zwiększają się dochody podatkowe Gminy,
- zwiększa się ilość i jakość świadczonych usług na terenie Gminy.

Tabela nr 16.

Większe przedsiębiorstwa działające na terenie Gminy Jasionówka:

Nazwa	Miejsce	Rodzaj działalności
Przedsiębiorstwo Produkcyjno – Handlowe „E.J.”	Jasionówka	sprzedaż produktów naftowych, przerób i sprzedaż drewna
SCHWARZ	Jasionówka	przerób i sprzedaż drewna

Dane Gminy Jasionówka

2.5.5. Handel wewnętrzny

Na terenie Gminy w 2005 r. funkcjonowało 13 placówek handlowych, w tym 10 sklepów ogólnospożywczych oraz 1 stacja benzynowa. Porównując liczbę placówek w roku 2002 i 2005 należy stwierdzić, iż ich liczba nie zmienia się. Świadczy to zrównaniu podaży z popytem na artykuły spożywcze oraz paliwa. Sieć sklepów ogólnospożywczych oraz stacja paliw w pełni zaspokajają potrzeby mieszkańców.

Na terenie Gminy brak jest sklepów z artykułami przemysłowymi. Mieszkańcy zaopatrują się w artykuły przemysłowe w sklepach zlokalizowanych w Korycinie, Mońkach lub w Białymstoku.

Tabela nr 17.

Sklepy i punkty sprzedaży paliw

		2002	2005
Ogółem		13	13
w tym	Ogólno-spożywcze	10	10
	Powierzchnia sprzedażowa	810	810
Stacje paliw		1	1

Dane US Białystok

2.5.6. Turystyka

Powiat moniecki stanowi obszar o wyjątkowych walorach ekologicznych i krajobrazowych. Ze wszystkich stron otaczają go cenne obiekty przyrodnicze: od zachodu pokaźne połacie powiatu obejmuje Biebrzański Park Narodowy, ze strony wschodniej, w granicach powiatu leżą obrzeża Parku Krajobrazowego Puszczy Knyszyńskiej, krańce południowe stanowią natomiast fragment Obszaru Chronionego Krajobrazu „Doliny Narwi” i stykają się z otuliną Narwiańskiego Parku Narodowego. Na walory środowiska składają się unikalne tereny bagienne, puszcza, wielkie kompleksy leśne, czyste powietrze, co stwarza szansę dla rozwoju turystyki kwalifikowanej, krajoznawczej, a także agroturystyki. Na terenie powiatu istnieje szereg ciekawych obiektów zabytkowych architektury i budownictwa drewnianego, sakralnego i fortyfikacyjnego. Z tego względu na terenie powiatu monieckiego powstało wiele znanych w regionie szlaków turystycznych pieszych i rowerowych, takich jak:

- Podlaski Szlak Bociani,
- Kraina Bagien,
- Królowej Bony,
- Dawnego Pogranicza,
- Szlak różnych religii

. Obszar Gminy Jasionówka może stanowić bazę wypadową. Wymaga to jednak rozbudowy bazy noclegowej oraz utworzenia kwater agroturystycznych.

2.5.7. Identyfikacja problemów.

Podstawową działalnością prowadzoną na terenie Gminy Jasionówka jest rolnictwo. W związku z wejściem Polski do Unii Europejskiej rolnictwo czeka na bardzo duże zmiany. Musi ono podnieść swoją konkurencyjność poprzez:

- powiększanie powierzchni gospodarstw,
- wprowadzanie nowych bardziej wydajnych metod gospodarowania,
- unowocześniania parku maszynowego,

- dostosowania produkcji do potrzeb rynkowych.

Zmiany te są bardzo kosztowne i wymagają ogromnych nakładów finansowych. Rozwój gospodarstw wielkoobszarowych i intensyfikowanie produkcji rolnej nie będą możliwe na całym obszarze gmin z uwagi na częściowe położenie w obszarze otuliny Parku Krajobrazowego Puszczy Knyszyńskiej, gdzie wskazane będzie prowadzenie ekologicznej produkcji rolnej, przyjaznej środowisku.

Przeobrażenia w rolnictwie spowodują z czasem likwidację małych gospodarstw oraz zmniejszenie zapotrzebowania na siłę roboczą. Część osób będzie musiała odejść z pracy w rolnictwie. Szansą dla tych ludzi będzie zatrudnienie w usługach oraz w turystyce, która z uwagi na walory przyrodnicze Gminy ma szansę się rozwijać.

2.6. Sfera społeczna

2.6.1. Demografia Gminy Jasionówka

Ludność Gminy

Jednym z podstawowych i najważniejszych uwarunkowań rozwoju gminy jest sytuacja demograficzna, tendencje przekształceń w liczbie ludności i jej strukturze. Na koniec 2006 roku w Gminie Jasionówka zameldowanych było 3 018 mieszkańców. Liczba mieszkańców od szeregu lat maleje. W latach 2000 - 2005 liczba mieszkańców Gminy zmniejsza się średnio o 22 osoby. Na zmniejszanie się liczby mieszkańców Gminy mają wpływ dwa procesy: migracja i ujemny przyrost naturalny.

Tabela nr 18.

Ludność Gminy Jasionówka.

lata	2000	2001	2002	2003	2004	2005	2006
Liczba ludności wg miejsca zameldowania	3170	3140	3136	3104	3098	3063	3018
Liczba urodzin	34	34	36	29	27	22	23
Liczba zgonów	37	48	44	41	37	42	0
Przyrost naturalny	-3	-14	-8	-12	-10	-20	23
Saldo migracji	-17	-16	4	-20	4	-15	0
Zmiana liczby ludności	-20	-30	-4	-32	-6	-35	23
gęstość zamieszkania osób / 100 km ²	33	32	32	32	31	31	32

Dane US Białystok

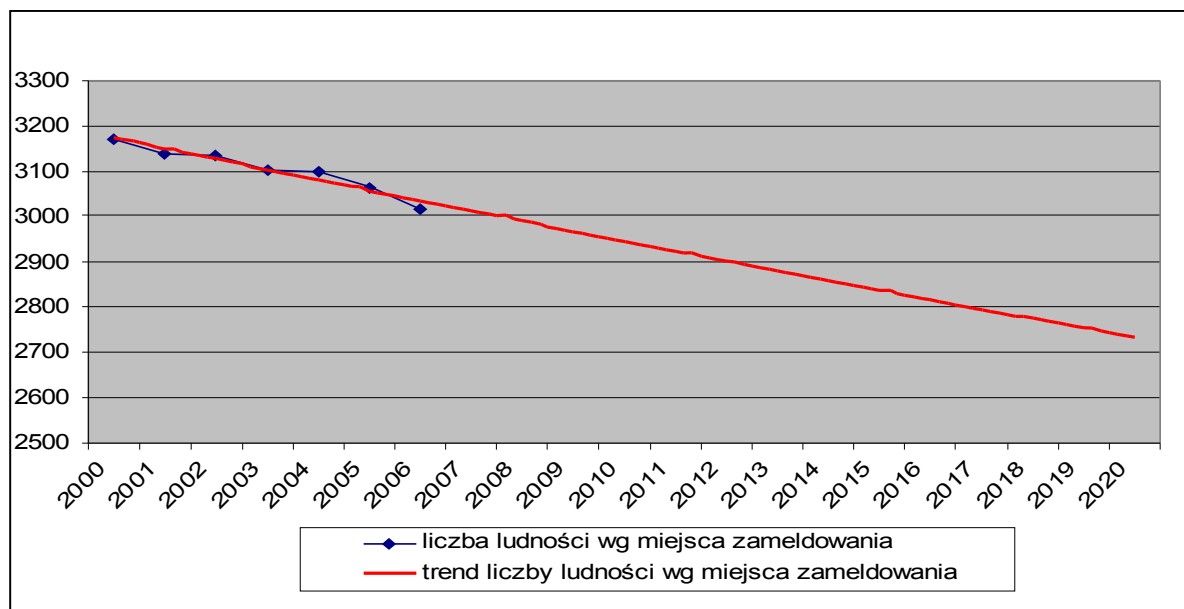
Analizując tendencje i trendy w okresie od 2000 do 2006 r. można stwierdzić, że charakterystycznymi zjawiskami dla demografii Gminy Jasionówka, podobnie jak i w innych gminach wiejskich województwa podlaskiego, są:

- ujemny przyrost naturalny,
- ujemne saldo migracji

- zmniejszanie się liczby mieszkańców,
- prognozuje się, że w roku 2020 liczba mieszkańców, przy uwzględnieniu aktualnie obserwowanych tendencji, zmniejszy się do ok. 2 715 osób.

Wykres Nr 1.

Liczba mieszkańców Gminy Jasionówka wg miejsca zameldowania



Struktura demograficzna

Tabela Nr 19.

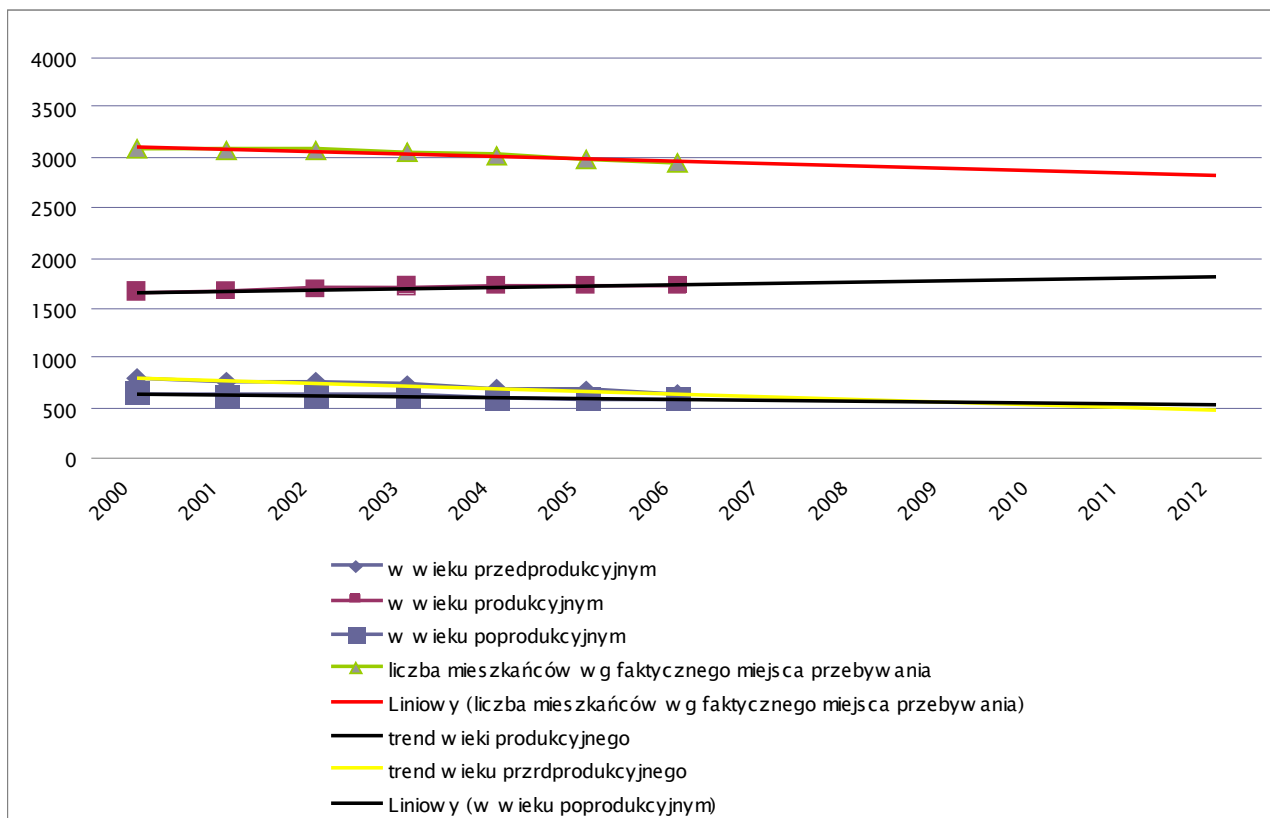
Struktura wiekowa mieszkańców gminy Jasionówka

lata	2000	2001	2002	2003	2004	2005	2006
Liczba ludności wg faktycznego miejsca zameldowania	3095	3068	3074	3056	3023	2992	2944
Liczba mężczyzn	1588	1571	1574	1563	1555	1543	1498
Liczba kobiet	1507	1497	1500	1493	1468	1449	1446
liczba kobiet na 100 mężczyzn	95	95	95	96	94	94	97
Liczba ludności w wieku przedprodukcyjnym	807	773	758	737	698	678	641
Liczba ludności w wieku produkcyjnym	1645	1666	1697	1703	1723	1720	1722
Liczba ludności w wieku poprodukcyjnym	643	629	619	616	602	594	581
liczba w wieku nieprodukcyjnym na 100 osób w wieku produkcyjnym	88	84	81	79	75	74	71

Dane US Białystok

Wykres Nr 2.

Struktura wiekowa mieszkańców Gminy Jasionówka



Struktura demograficzna Gminy, uwzględnia ekonomiczne grupy wiekowe tzn. liczbę osób w wieku nieprodukcyjnym (do 17 roku życia), wieku produkcyjnym (18 – 64 lata dla mężczyzn i 18 – 59 lat dla kobiet) oraz w wieku poprodukcyjnym (powyżej 65 roku życia dla mężczyzn i 60 lat życia dla kobiet).

Liczba ludności w wieku produkcyjnym oraz w wieku poprodukcyjnym zmniejsza się – z 1450 w roku 2000 do 1222 w 2005 r. Spowodowane to jest spadkiem liczby urodzin i utrzymywaniem się wysokiej liczby zgonów. Zwiększa się natomiast liczba mieszkańców w wieku produkcyjnym z 1645 w roku 2000 do 1722 w roku 2006. Spowodowane to jest wejściem wyżu demograficznego z lat 80 tych w wiek produkcyjny. Zmniejsza się stosunek liczby osób w wieku przed - i poprodukcyjnym do liczby osób w wieku produkcyjnym 88 w roku 2000 do 71 w roku 2006. Oznacza to, że społeczeństwo nie wykazuje niekorzystnej tendencji "starzenia się gminy" tak charakterystycznej dla gmin województwa podlaskiego, szczególnie dla gmin tzw. „ściany wschodniej”, gdzie z roku na rok wzrasta liczba osób w wieku nieprodukcyjnym, a maleje liczba osób w wieku produkcyjnym. Może to jednak ulec zmianie w przyszłości. Wskazuje na to spadek liczebności grupy w wieku przedprodukcyjnym.

Analizując podział mieszkańców Gminy z uwagi na płeć, liczba kobiet i mężczyzn zmniejsza się średnio w takim samym tempie. W latach 2000 – 2006 iloraz liczby kobiet do liczby mężczyzn wynosi średnio 95 kobiety na 100 mężczyzn, przy czym przewaga płci

męskiej utrzymuje się wśród mieszkańców Gminy w wieku przed i produkcyjnym, zaś w wieku poprodukcyjnym utrzymuje się przewaga kobiet. Mniejsza liczba kobiet w porównaniu z liczbą mężczyzn jest niekorzystnym zjawiskiem. Wrosta liczba kawalerów, co skutkować będzie w przyszłości spadkiem liczby urodzin.

Tabela nr 20.

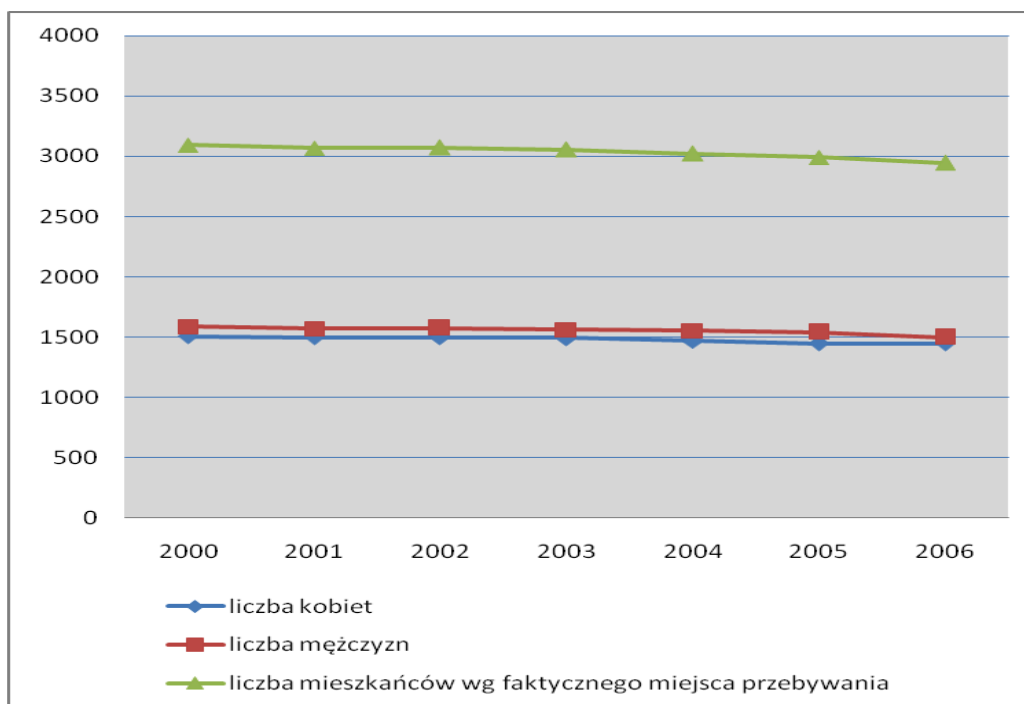
Ludność w wieku produkcyjnym i nieprodukcyjnym wg płci w Gminie Jasionówka

Ludność w wieku produkcyjnym i nieprodukcyjnym wg płci						
w wieku przedprodukcyjnym						
lata	2001	2002	2003	2004	2005	2006
ogółem	807	773	758	737	698	641
mężczyźni	405	389	384	369	351	326
kobiety	402	384	374	368	347	315
w wieku produkcyjnym						
ogółem	1645	1666	1697	1703	1723	1722
mężczyźni	941	946	948	950	966	959
kobiety	704	720	749	753	757	763
w wieku poprodukcyjnym						
ogółem	643	629	619	616	602	581
mężczyźni	242	236	242	244	238	213
kobiety	401	393	377	372	364	368

Dane US Białystok

Wykres nr 3.

Ludność w wieku produkcyjnym i nieprodukcyjnym wg płci w Gminie Jasionówka



Analizy zmian wielkości podstawowych danych demograficznych oraz ocena obserwowanych zjawisk i ich konsekwencji muszą być przedmiotem corocznego

monitoringu, uzupełniania i poszerzania bazy danych oraz powtórnego dokonywania szacunku prognozy, w celu wychwycenia tendencji demograficznych na terenie Gminy. Jest to konieczne przede wszystkim z punktu widzenia planowania inwestycji gminnych: wielkości bazy oświatowej oraz rozwoju pozostałej infrastruktury komunalnej, technicznej i społecznej.

Poziom wykształcenia

Tabela nr 21.

Wykształcenie mieszkańców gminy Jasionówka wg Spisu Powszechnego 2002 r.

PŁEĆ	Ogółem	wyższe	police- alne	Poziom wykształcenia					
				średnie			Zasadnicze zawodowe	Podsta- wowe ukończone	Podstawowe nieukończone i bez wykształ- cenia
				razem	ogól- noksztal- tujące	zawo- dowe			
Razem	2974	100	60	439	113	326	484	1168	284
Mężczyźni	1530	34	17	228	28	200	303	607	113
Kobiety	1444	66	43	211	85	126	181	561	171

Dane US Białystok

Dane dotyczące poziomu wykształcenia uzyskano z Narodowego Spisu Powszechnego z 2002 r. Poziom wykształcenia mieszkańców Gminy uzależniony jest od wieku mieszkańców. Najniższy występuje w grupie wiekowej 50 - 65 lata i powyżej. Najlepiej sytuacja wygląda w grupie wiekowej 20 – 29 lat, w której największy odsetek posiada wykształcenie średnie. Poziom wykształcenia kobiet jest wyższy od wykształcenia mężczyzn.

Ludność niepełnosprawna

Wg Spisu Powszechnego z 2002 r. osoby niepełnosprawne stanowiły prawie 10,15% populacji Gminy. Rozróżnia się przy tym niepełnosprawność prawną i biologiczną.

Tabela nr 22.

Osoby niepełnosprawne powyżej 15 roku życia Gminy Jasionówki

Wyszczegół- nienie	Ogółem			Osoby niepełnosprawne					
	ogółem	mężczy- źni	kobiet y	prawnie			Biologicznie		
				razem	mężcz- yżni	kobiet y	razem	mężcz- yżni	kobiety
Ogółem	435	232	203	375	202	173	60	30	30

Dane US Białystok

Wśród osób niepełnosprawnych przeważają mężczyźni. Niepełnosprawni mają niższe wykształcenie w stosunku do pozostałych mieszkańców – głównie podstawowe.

Poziom bezrobocie

Przemiany strukturalne gospodarki w latach 90 – tych skutkowały likwidacją zakładów pracy bądź ograniczeniem zatrudnienia, a w efekcie pojawienia się zjawiska bezrobocia. Na koniec roku 2005 stopa bezrobocia w Gminie wynosiła 5,6%. Zarejestrowanych bezrobotnych było 97 osób, z tym: 37 kobiet i 60 mężczyzn. W tym czasie stopa bezrobocia w powiecie monieckim wynosiła 12,2%, a w województwie podlaskim 15,6%. Poziom bezrobocia na terenie Gminy w latach 2000 – 2005 przedstawia poniższa tabela.

Tabela nr 23.
Bezrobotni w Gminie Jasionówka

rok	2000	2001	2002	2003	2004	2005
Liczba bezrobotnych, w tym:	117	126	110	114	111	97
mężczyźni	59	74	71	77	68	60
kobiety	58	52	39	37	43	37
Liczba osób w wieku produkcyjnym	1645	1666	1697	1703	1723	1720
Stopa bezrobocia w %	7,1	7,6	6,5	6,7	6,4	5,6

Dane US Białystok

Powyższe dane wskazują na zmniejszające się bezrobocie na terenie Gminy. Poziom bezrobocia rejestrowanego jest dość niski w stosunku do poziomu w powiecie i w województwie. Dotyczy to wszystkich gmin wiejskich województwa podlaskiego. W rzeczywistości na terenach wiejskich panuje tzw. bezrobocie ukryte.

2.6.2 Warunki i jakość życia mieszkańców.

Zabudowa mieszkaniowa

Na terenie Gminy Jasionówka najbardziej rozpowszechniona jest zabudowa zagrodowa oraz jednorodzinna. Na koniec 2006 roku było 867 mieszkań, w tym 18 mieszkań będących własnością Gminy znajduje się w budynkach: Urzędu Gminy i w budynkach szkolnych oraz 10 mieszkań zakładowych zlokalizowanych jest w bloku wielorodzinnym. W mieszkaniach tych mieszkały 2944 osoby (średnio 3,4 osoby na mieszkanie).

Wyposażenie mieszkań w podstawowe instalacje i urządzenia było następujące:

- wodociąg posiadało 674 mieszkania (77,8%) / 2325 mieszkańców
- ustęp – 493 mieszkania (56,9%) / 1725 mieszkańców,
- łazienkę – 490 mieszkań (56,6%) / 1690 mieszkańców,
- centralne ogrzewanie – 364 mieszkania (42,0%) / 1256 mieszkańców.

Tabela nr 24.

Zasoby mieszkaniowe Gminy Jasionówka

lata	2002	2003	2004	2005	2006
Liczba osób w mieszkaniach	3074	3056	3023	2992	2944
Liczba mieszkań	802	864	865	866	867
liczba izb	3306	3532	3539	3544	3556
Liczba mieszkań na 1000 mieszkańców	261	283	286	289	294
powierzchnia użytkowa mieszkań	69088	73620	73761	73856	74073
Pow. użytkowa 1 mieszkania	86,1	85,2	85,3	85,3	85,4
powierzchnia użytkowa mieszkania /osobę	22,5	24,1	24,4	24,7	25,2
liczba osób /1 mieszkanie	3,83	3,54	3,49	3,45	3,40
liczba osób / izbę	0,93	0,87	0,85	0,84	0,83

Dane US Białystok

Stan ilościowy zasobów mieszkaniowych w Gminie Jasionówka oraz ich zmiany prezentują dane podane w tabeli nr 24. Ogólna liczba mieszkań w Gminie ulega zwiększeniu. Sytuacja mieszkaniowa polepsza się. Średnia powierzchnia mieszkania jest w miarę stała i wynosi 85,4 m². Rośnie za to powierzchnia mieszkania przypadająca na 1 osobę. W roku w 2006 r. na 1 osobę przypadła powierzchnia 25,2 m². Tendencja ta jest wynikiem budowy nowych domów o dużej powierzchni z jednoczesnym zaprzestawaniem eksploatacji starych budynków mieszkalnych i związana jest ze spadkiem liczby ludności. Nasycenie mieszkaniami liczone w ilości mieszkań na 1000 mieszkańców rośnie od 2002 r. Wynosiło ono na koniec 2006 r. 294 mieszkania na 1000 mieszkańców. Za wystarczające nasycenie uważa się liczbę 400 mieszkań na 1000 mieszkańców.

Oświata

Na terenie gminy Jasionówka funkcjonuje Zespół Szkolno – Przedszkolny w Jasionówce, w skład którego wchodzi Przedszkole Samorządowe, Szkoła Podstawowa im. Bohaterów Monte Cassino i Gimnazjum w Jasionówce. Obiekt powstał w 2000 roku. We wszystkich tych placówkach w roku szkolnym 2006 / 2007 uczy się łącznie 354 uczniów. Pracuje w nim 41 nauczycieli oraz 14 osób personelu pomocniczego. Przy zespole wybudowana jest sala gimnastyczna wraz z zapleczem oraz stołówka szkolna, z których korzystają

wszyscy uczniowie. Szkoły posiadają pracownie komputerowe podłączone do Internetu. Dzieci z całej gminy dowożone są dwoma gimbusami.

Tabela nr 25.

Sieć placówek oświaty na terenie Gminy Jasionówka w roku szkolnym 2005/2006

L.p.	Nazwa i adres placówki	Liczba uczniów (dzieci)	Liczba pomieszczeń szkolnych	Liczba oddziałów	Liczba pracowni komputerowych	Liczba komputerów	Liczba sal gimnastycznych	Biblioteka -liczba woluminów
1.	Przedszkole Samorządowe	47	3	3	-		-	-
2.	Szkoła Podstawowa im. Bohaterów Monte Cassino	210	14	11	1	14	1	11 805
6	Gimnazjum w Jasionówce	775	6	6	1	14	-	-

Dane US Białystok

Usługi nierynkowe

Siedziba Gminy Jasionówka znajduje się w miejscowości Jasionówka. Tu zlokalizowane są też wszystkie instytucje świadczące usługi z zakresu usług podstawowych w zakresie szkolnictwa podstawowego, ochrony zdrowia, kultury, sportu, administracji, obsługi finansowej, ubezpieczeń i innych, z których korzystają wszyscy mieszkańcy Gminy. Funkcjonują tu: Zespół Szkolno – Przedszkolny z salą gimnastyczną i boiskiem, Gminny Ośrodek Kultury, Biblioteka Publiczna, Poczta, Ośrodek Zdrowia prowadzony przez ZOZ w Mońkach.

Usługi bankowe świadczy [Bank Spółdzielczy](#) w Knyszynie Oddział w Jasionówce.

Kultura

Upowszechnianiem kultury na terenie Gminy zajmują się: Gminny Ośrodek Kultury i Biblioteka Publiczna w Jasionówce.

Gminny Ośrodek Kultury prowadzi działalność w oparciu o przyznaną dotację budżetową i wypracowane własne dochody pochodzące z wynajmu pomieszczeń, organizacji kursów i płatnych imprez. W roku 2007 planowane jest dofinansowanie ośrodka z budżetu Gminy w wysokości 204,5 tys. zł., w tym na bieżące utrzymanie 122,0 tys. zł. W GOK – u działają 4 koła oraz istniejąca od 1977r. 50-cio osobowa Młodzieżowa Orkiestra Dęta. Była ona niejednokrotnie wyróżniana i nagradzana na Przeglądach Orkiestr Dętych. W swoim repertuarze posiada bardzo oryginalną musztrę paradną, którą zachwyciła licznie zgromadzoną publiczność na placu przed Bazyliką Św. Piotra w Rzymie w 1997r.

Pracownicy GOK co roku organizują 48 różnych imprez kulturalnych, w których bierze udział średnio 1900 uczestników. Pomieszczenia GOK wymagają remontu.

Działalność Biblioteki Publicznej finansowana jest również z budżetu Gminy. W roku 2007 na jej funkcjonowanie planuje się wydać kwotę 74.000 zł. W bibliotece pracują 2 osoby. Jest ona przystosowana dla osób poruszających się na wózkach inwalidzkich. Biblioteka posiada bogaty księgozbiór z wszystkich dziedzin wiedzy, który uzupełniany jest systematycznie nowościami literatury pięknej i popularnonaukowej. W roku 2005 liczył on 13,429 tomów, z którego skorzystało 280 czytelników. Wypożyczyli oni 3.602 tomy (12,86 tomów na 1 czytelnika).

Sport i rekreacja

Na terenie Gminy Jasionówka zajęcia sportowe i rekreacyjne prowadzone są w ramach zajęć w Zespole Szkolno – Przedszkolnym. Działają tu sekcje:

- tenisa stołowego
- lekkoatletyczna (biegi przełajowe).

Treningi prowadzone są w sali gimnastycznej.

Przy Zespole znajduje się boisko szkolne. Obecnie jest ono w bardzo złym stanie technicznym i nie spełnia wymaganych standardów. Sąsiaduje z wybudowanym w roku 2001 zalewem wodnym, który docelowo ma służyć rekreacji. Aby poprawić warunki uprawiania sportu oraz stworzyć dla mieszkańców miejsce do rekreacji i wypoczynku należy zmodernizować boisko szkolne oraz zagospodarować tereny wokół zbiornika. Zalew wraz z boiskiem będzie tworzył Gminne Centrum Sportu i Rekreacji.

Ochrona zdrowia

Zadania z ochrony zdrowia w ścisłym tego słowa znaczeniu na terenie Gminy Jasionówka realizuje SPZOZ w Mońkach, który prowadzi szpital w Mońkach oraz ośrodki zdrowia w gminach Krypno, Jaświły, Jasionówka i Mońki należących do powiatu monieckiego. W działającym na terenie Gminy Jasionówka ośrodku pracuje lekarz rodzinny, pediatra, stomatolog oraz 2 pielęgniarki. W 2005 roku udzielili oni 10.838 porad ogólnych. W ośrodku funkcjonuje również punkt apteczny.

Bezpieczeństwo publiczne

Każdy mieszkaniec gminy musi mieć zapewnione bezpieczeństwo mienia i życia. Z uwagi na podział administracyjny Polski nad bezpieczeństwem mieszkańców czuwa Policja, Straż Pożarna oraz Pogotowie Ratunkowe. W związku z tym Gmina Jasionówka współpracuje w tym temacie z Powiatową Komendą Policji w Mońkach, Powiatową Komendą

Straży Pożarnej w Mońkach oraz Samodzielnym Publicznym Zakładem Opieki Zdrowotnej w Mońkach. Gmina sama podejmuje działania mające na celu zapewnienie bezpieczeństwa mieszkańców:

- z zakresu ochrony przeciwpożarowej – utrzymuje jednostki 5 jednostek Ochotniczej Straży Pożarnej we wsiach: Jasionówka, Milewskie, Krasne Folwarczne, Słomianka, Kamionka,
- z zakresu bezpieczeństwa ruchu drogowego – finansuje oświetlenie dróg na swoim terenie.

Na terenie Gminy funkcjonuje również obrona cywilna.

2.6.3 Grupy społeczne wymagające wsparcia

W Gminie Jasionówka funkcjonuje Gminny Ośrodek Pomocy Społecznej, który zajmuje się opieką nad osobami znajdującymi się w trudnej sytuacji materialnej, rodzinami wielodzietnymi, rodzinami dotkniętymi uzależnieniem najczęściej alkoholowym oraz matkami samotnie wychowującymi dzieci.

W ostatnim czasie następuje coraz wyraźniejszy podział mieszkańców z uwagi na sytuację finansową. Sytuacja finansowa wielu rodzin mieszkających na terenie Gminy polepsza się po wejściu Polski do Unii Europejskiej. Świadczy o tym zmniejszanie się kwoty wypłaconych dodatków mieszkaniowych.

Tabela nr 26.

Kwoty dodatków mieszkaniowych wypłaconych w Gminie Jasionówka

lata	Ilość dodatków mieszkaniowych	Wypłacona kwota
2004	415	40.392
2005	340	27.251
2006		15.649

Dane US Białystok

Jest jednak grupa mieszkańców, która z różnych powodów żyje w ubóstwie. Na terenie Gminy jest 741 osób dotkniętych patologiami i wymaga wsparcia Gminnego Ośrodka Pomocy Społecznej. Na ogół w rodzinach tych występuje kumulacja problemów, z których najistotniejsze to :

- alkoholizm - występujący w 27 rodzinach i dotyczący ok.189 osób będących członkami tych rodzin,
- problemy wynikające z odbywania wyroków – 2 skazanych w 2 rodzinach, dotykający ok. 4 osób,

Następną grupą wymagającą wsparcia są osoby niepełnosprawne. Grupa ta charakteryzuje się niskim poziomem wykształcenia. Należy je aktywizować. Aby mogły znaleźć zatrudnienie, należy stworzyć im warunki do podniesienia swoich kwalifikacji.

Również bardzo poważny problem stanowi bezrobocie ukryte na terenach wiejskich. Cechą tej grupy społecznej (ok. 314 osób) także jest niski poziom wykształcenia. W tym przypadku podobnie należy zastanowić się nad szkoleniem tych osób. Istnieje potrzeba udzielenia im pomocy w podniesieniu swoich kwalifikacji oraz tworzeniu małych rodzinnych firm usługowych. W przypadku osób długotrwale bezrobotnych należy zatrudniać je w ramach robót publicznych bądź interwencyjnych, aby w ten sposób wyrwać je z beznadziejnej sytuacji i pomóc znaleźć się na rynku pracy.

2.6.4 Rynek pracy

Poziom wielkości zatrudnienia w gminie warunkują w głównej mierze:

- cechy demograficzne ludności – udział ludności w wieku produkcyjnym, poziom wykształcenia ludności;
- poziom rozwoju gospodarczego obszaru gminy;
- poziom aktywności zawodowej ludności w wieku produkcyjnym;
- stan zdrowotny ludności w wieku produkcyjnym

Wg danych z Narodowego Spisu Powszechnego z 2002 r. w Gminie Jasionówka liczba mieszkańców w wieku produkcyjnym wynosiła 1 720 osób. Własne źródło utrzymania miało 1 406 osób, w tym 616 kobiet. W rolnictwie pracowało 715 osób, w tym 266 kobiet. 400 osób, w tym 207 kobiet, pracowało zawodowo poza rolnictwem.

Tabela nr 27.

Ludność w wieku produkcyjnym wg płci i głównego źródła utrzymania

ogółem	osoba	1406
praca poza rolnictwem, najemna	osoba	400
praca poza rolnictwem, na rachunek własny lub z najmu	osoba	29
praca w rolnictwie	osoba	715
niezarobkowe źródło, renta	osoba	223
pozostałe niezarobkowe	osoba	39
mężczyźni ogółem		
praca poza rolnictwem, najemna	osoba	193
praca poza rolnictwem, na rachunek własny lub z najmu	osoba	22
praca w rolnictwie	osoba	449
niezarobkowe źródło, renta	osoba	111
pozostałe niezarobkowe	osoba	15
kobiety ogółem		
praca poza rolnictwem, najemna	osoba	207
praca poza rolnictwem, na rachunek własny lub z najmu	osoba	7
praca w rolnictwie	osoba	266
niezarobkowe źródło, renta	osoba	112
pozostałe niezarobkowe	osoba	24

Dane US Białystok

Na terenie Gminy poza rolnictwem pracowało 111 osób. Najwięcej w sferze usług nierynkowych 83 osoby.

Tabela nr 28.
Pracujący poza rolnictwem.

lata	Ogółem	Rolnictwo, łowiectwo, leśnictwo i rybołówstwo	Przemysł i budownictwo	Usługi rynkowe	Usługi nierynkowe
2000	121	1	9	17	94
2001	107	1	13	18	75
2002	107	2	16	23	66
2003	111	2	15	24	70
2004	111	2	15	24	70
2005	111	b.d.	b.d.	19	83

Dane US Białystok

2.6.5 Identyfikacja problemów.

W Gminie Jasionówka w przeciwieństwie do innych gmin leżących na tzw. „ścianie wschodniej” nie obserwuje się procesu starzenia się. Liczba mieszkańców Gminy zmniejsza się, nie wzrasta jednak liczba osób w wieku poprodukcyjnym. Malejąca liczba ludności w wieku przedprodukcyjnym, niski przyrost naturalny oraz ujemne saldo migracji może w przyszłości spowodować w przyszłości spowodować „starzenie się” mieszkańców Gminy. To niekorzystne zjawisko skutkować będzie z jednej strony zmniejszeniem dochodów własnych Gminy, zaś z drugiej strony zwiększonymi wydatkami na opiekę społeczną.

Dlatego też najważniejszym problemem, jaki należy rozwiązać, jest wstrzymanie procesu migracji mieszkańców z terenu Gminy. Proces ten spowodowany jest różnymi czynnikami, między innymi:

- niskimi dochodami w rolnictwie,
- brakiem miejsc pracy,
- gorszymi warunkami życia na wsi niż w mieście.

Bardzo dużym problemem jest również problem ukrytego bezrobocia. Na 1 720 osób w wieku produkcyjnym własne źródło utrzymania miało 1 406 osób (81,7%). 314 osób w wieku produkcyjnym nie miało swego źródła utrzymania. Cechą tej grupy społecznej również jest niski poziom wykształcenia.

III Zadania polegające na poprawie sytuacji na terenie Gminy Jasionówka.

3.1 Kierunki rozwoju Gminy Jasionówka.

W części II niniejszego opracowania została zdiagnozowana aktualna sytuacja społeczno – gospodarcza Gminy Jasionówka. Zostały zidentyfikowane aktualne problemy mające negatywny wpływ na rozwój Gminy i warunki życia jej mieszkańców.

Kierunki rozwoju Gminy Jasionówka zostały określone w „Studium uwarunkowań i kierunków Zagospodarowania Przestrzennego Gminy Jasionówka” opracowanym w 2000 r. Kierunki rozwoju zostały określone przy uwzględnieniu uwarunkowań zewnętrznych (położenie gminy w sąsiedztwie Parku Krajobrazowego Puszczy Knyszyńskiej, budowa trasy S8, konieczność dostosowania rolnictwa do wymogów Unii Europejskiej oraz wymagań rynku) oraz uwarunkowań wewnętrznych (struktura demografia, struktura użytkowania gruntów, gospodarka).

Na terenie Gminy założono utrzymanie następujących funkcji podstawowych:

- produkcji rolnej dostosowanej do uwarunkowań naturalnych,
- gospodarki leśnej w dostosowaniu do wymogów ochrony środowiska, ,
- wielokierunkowej działalności gospodarczej w tym przemysłowej, jako funkcji uzupełniającej.

Funkcjami towarzyszącymi funkcjom podstawowym są mieszkalnictwo i obsługa w zakresie rozwoju usług, komunikacji i infrastruktury technicznej. Z uwagi na położenie Gminy w bezpośrednim sąsiedztwie Parku Krajobrazowego Puszczy Knyszyńskiej oraz na walory krajobrazowe, bioklimatyczne i przyrodnicze doliny rzeki Brzozówka warunki do rozwoju funkcji turystycznej, w szczególności agroturystyki, jako funkcji dodatkowej.

Uznanie funkcji rolniczej za jedną z podstawowych funkcji zagospodarowania przestrzennego Gminy wynika zarówno z uwarunkowań przyrodniczych (wysoki udział użytków rolnych w powierzchni gruntów ogółem na poziomie 82%) jak i ekonomiczno - społecznych (z funkcjonowania 712 indywidualnych gospodarstw rolnych utrzymuje się 1290 osób - 44% ogółu mieszkańców). Z uwagi na tę funkcję oraz konieczność ochrony gruntów rolnych przed zmianą użytkowania, szczególnie wyższej klasy bonitacji, zostały określone następujące zasady zagospodarowania przestrzennego:

- utrzymanie rolniczego użytkowania terenu, z zastosowaniem tzw. ekologicznych (przyjaznych dla środowiska) technologii.
- koncentracja zabudowy w obrębie obecnych granic miejscowości, dążenie do zwiększenia zwartości układów osadniczych.

- dopuszczenie nowej zabudowy zagrodowej i mieszkaniowej oraz zabudowy związanej z obsługą rolnictwa i jego funkcjonowaniem (mieszalnie pasz, przechowalnie, magazyny) w granicach miejscowości i w jej bezpośrednim sąsiedztwie, a także zabudowy usługowej na rzecz obsługi ludności.

W przyszłości planowane jest utworzenie Aglomeracji Białystok, która swym zasięgiem obejmie powiat moniecki. Wraz z rozwojem budownictwa mieszkaniowego oraz poprawą infrastruktury drogowej należy spodziewać się wzrostu zainteresowania mieszkańców Białegostoku osiedlaniem się na terenie Gminy Jasionówka. Dlatego też należy przygotować tereny pod rozwój budownictwa jednorodzinne.

Wykorzystanie lasów do produkcji nie ulegnie zasadniczej zmianie. Prowadzona będzie zgodnie z dotychczasowymi tendencjami głównie przeróbka drewna, zwłaszcza na własne potrzeby z lasów prywatnych. W perspektywie powinien też nastąpić wzrost powierzchni lasów na skutek zalesień marginalnych terenów rolniczych i rekultywacji istniejących terenów powyrobiskowych oraz dzikich wysypisk odpadów. Należy rozwijać proekologiczny kierunek gospodarki na terenach leśnych polegający na:

- ochronie różnorodności biologicznej lasów, naturalnych kierunkach hodowli lasów z zachowaniem zgodności siedliskowej,
- przeciwdziałaniu monokulturom lasów,
- zwiększaniu odporności biologicznej lasów poprzez wprowadzenie domieszek drzew iglastych, zapobieganiu masowemu pojawianiu się szkodników,

Wielokierunkowy rozwój działalności gospodarczej – handlu, turystyki, usług oraz produkcji z zastrzeżeniem, iż strefa uciążliwości zakładu mieści się w granicach jego własnej działki, przewidziano głównie w miejscowości Jasionówka, w którym również będzie rozwijało się budownictwo mieszkaniowe oraz usługi o charakterze lokalnym. Dlatego też w Studium przewidziano tereny pod rozwój wszystkich tych funkcji.

Bardzo ważną sprawą będzie zmiana przeznaczenia gruntów rolnych na cele usługowe i przemysłowe w sąsiedztwie planowanego Zjazdu Jasionówka z drogi ekspresowej S8. Po realizacji drogi powstaną tu sprzyjające warunki do budowy MOP (Miejsc Obsługi Podróżnych: parkingi, bary, stacje benzynowe, motele), magazynów, a nawet zakładów przemysłowych.

3.2 System komunikacji i infrastruktura techniczna

Opisany powyżej funkcjonalny rozwój Gminy determinowany jest rozwojem infrastruktury technicznej oraz systemu komunikacji, ponieważ ich rozwój decyduje:

- o dostępności do terenów i ich atrakcyjności inwestycyjnej, a co za tym idzie o warunkach rozwoju gospodarczego Gminy,

- o warunkach gospodarowania i stosowanych metodach produkcji, szczególnie w rolnictwie,
- o poziomie i warunkach życia mieszkańców,
- o wpływie działalności na środowisko naturalne oraz jego ochronie przed zanieczyszczeniami,
- o spójności przestrzennej i funkcjonalnej Gminy oraz całego województwa podlaskiego.

System komunikacji

System komunikacji omówiony został w punkcie 2.4.2. Jak wspomniano, układ funkcjonalny jest wystarczający na potrzeby Gminy i jej mieszkańców. Natomiast niezadowolający jest stan techniczny dróg. Drogi powiatowe wymagają modernizacji. Jednak te zadania są w gestii właściciela dróg, którym jest Starostwo Monieckie.

Gmina jest właścicielem i zarządcą dróg oraz ulic gminnych. Z 27,4 km dróg i ulic gminnych tylko 19,1 km posiada nawierzchnię utwardzoną. Rada Gminy postawiła sobie za cel ich zmodernizowanie i ułożenie na nich nawierzchni asfaltowej. Z uwagi na koszty oraz możliwości finansowe Gminy modernizacja dróg musi być rozłożona w czasie. Ponadto w celu zapewnienia bezpieczeństwa planuje się budowę bądź modernizację oświetlenia ulicznego wzdłuż dróg na terenach zabudowanych.

Bardzo ważnym problemem jest również stan dróg dojazdowych do pól, które są w zarządzie gminy. Będą one utwardzane w dalszej kolejności po modernizacji dróg gminnych.

Planowana do budowy droga ekspresowa S8 nie będzie miała bezpośredniego połączenia z drogami: wojewódzką, powiatowymi i gminnymi. Wjazd na nią będzie możliwy tylko na węźle zjazdowym. Aby zachować ciągłość istniejącego układu drogowego i umożliwić mieszkańcom przejazd z jednej części Gminy do drugiej będą na drogach powiatowych i gminnych budowane wiadukty nad drogą S8. Nie będzie wiaduktów na drogach dojazdowych. Ich ciągłość zostanie przerwana. Dlatego też planując remonty i modernizację dróg gminnych należy uwzględnić nowe rozwiązania funkcjonalne, jakie powstaną w związku z budową drogi ekspresowej.

Gospodarka wodno - ściekowa Ujęcia, wodociągi i stacje uzdatniania wody

Na dzień 18.04.2007 r. łączna długość sieci wodociągowej wynosi 67,6 km. Na koniec 2006 roku podłączonych było do niej 563 odbiorców. Łączna długość przyłączy wynosiła 23,5 km. W roku 2005 wydobyto 106,0 tys. m³ wody, z tego 61,5,0 tys. m³ na potrzeby gospodarstw domowych, 25,0 tys. m³ na potrzeby rolnictwa. Ujęcia są w złym stanie technicznym. Oprócz SW Słomianka zasilane są one z pojedynczych studni głębinowych. Powoduje to przerwy w dostawie wody w przypadku awarii pompy.

Ponadto 3 km sieci wykonana jest z rur azbestowych, stwarzających zagrożenie dla zdrowia odbiorców oraz uniemożliwiających podniesienie ciśnienia zasilania. Z tego powodu układ sieci wodociągowej i ujęć wody nie zapewnia zaopatrzenia w wodę przeciwpożarową 9 z 18 miejscowości gminy – Czarnystok, Jasionóweczka, Jasionówka, Kalinówka Kościelna, Kamionka, Krasne Stare, Krzywa, Milewskie, Słomianka. Dlatego też Gmina opracowała w 2007 r. „Koncepcję zaopatrzenia w wodę Gminy Jasionówka”. Jej realizacja poprawi:

- niezawodność dostawy wody,
- zwiększy bezpieczeństwo przeciwpożarowe w 9 miejscowościach,
- poprawi jakość wody uzdatnionej
- pozwoli rozbudować sieć i zwodociągać wsie Kąty oraz Krasne Małe oraz część gospodarstw w zabudowie kolonijnej.

Oczyszczalnie ścieków wraz z systemem kanalizacji.

Na terenie Gminy Jasionówka skanalizowana jest tylko miejscowość gminna Jasionówka. Na koniec 2006 r. długość sieci kanalizacyjnej wynosiła 4,9 km i podłączonych do niej było 123 odbiorców. Sieć kanalizacyjna obsługuje 464 mieszkańców Jasionówki (74,3 %). Ścieki odprowadzane są do mechaniczno - biologicznej oczyszczalni ścieków. W roku 2005 odprowadzono 13 tys. m³ ścieków. Redukcja zanieczyszczeń w oczyszczalni odbywa się zgodnie z warunkami pozwolenia.

Tereny wiejskie Gminy są nieskanalizowane. Gospodarstwa zbierają ścieki w szambach. Jednak ich stan techniczny pozostawia wiele do życzenia. Są nieszczelne i powodują zanieczyszczenie wód gruntowych oraz rzeki Brzozówki. Właściciele powinni szamba okresowo opróżniać i wywozić ścieki do oczyszczalni. Jednak najbardziej rozpowszechnione jest wywożenie ścieków na łąki. Stanowi to duże zagrożenie bakteriologiczne.

Z uwagi na gęstość zabudowy skanalizowanie pozostałych wsi będzie oparte na budowie oczyszczalni przyzagrodowych. Gmina zakupiła licencję na budowę oczyszczalni trzcinowych. Budowę oczyszczalni realizują właściciele nieruchomości.

Z uwagi na planowaną budowę drogi S8 i Zjazdu Jasionówka należy zastanowić się nad możliwością skanalizowania miejscowości Jasionóweczka. W przyszłości umożliwi to uzbrojenie terenów wokół zjazdu.

.System gospodarki odpadami

Obsługa mieszkańców, zakładów, instytucji i innych obiektów w zakresie wywozu odpadów zmieszanych jest słabo rozwinięta i obejmuje około 76% mieszkańców Gminy. Odpady składowane są na składowisku odpadów komunalnych o powierzchni 0,8 ha. Jest ono wykorzystane w około 65%. Stan techniczny składowiska odpadów nie spełnia

wymogów w zakresie obowiązujących przepisów (przede wszystkim brak jest izolacji podłoża i systemu odprowadzania ścieków). Składowisko przewidziane jest do zamknięcia w 2009 r. Nierozwiązanym problemem jest również brak selektywnej zbiórki odpadów komunalnych, co powoduje trafiające na wysypiska legalne (i dzikie) także odpadów niebezpiecznych np. zużyte świetlówki, baterie, akumulatory i inne. Dlatego też w najbliższym czasie należy:

- zorganizować selektywną zbiórkę odpadów:
 - rozstawić w miejscowościach o liczbie mieszkańców powyżej 150 specjalnych pojemników do selektywnej zbiórki na szkło, makulaturę oraz plastik,
 - w miejscowościach o liczbie mieszkańców mniejszej od 150 – każde gospodarstwo powinno być wyposażone w worki do selektywnej zbiórki szkła, makulatury i plastików,
- przeprowadzić szeroką akcję edukacyjną o selektywnej zbiórce odpadów,
- objąć systemem zorganizowanej zbiórki odpadów wszystkich mieszkańców Gminy,
- zorganizować zbiórkę odpadów wielkogabarytowych oraz gruzu budowlanego,
- zorganizować odbiór folii po sianokiszonce,
- zlikwidować dzikie wysypiska odpadów,
- zmodernizować istniejące wysypisko: naprawa ogrodzenia, budowa brodzika dezynfekującego dla wyjeżdżających samochodów, wykonanie piezometrów do kontroli czystości wód podziemnych.

3.3 Infrastruktura społeczna.

O jakości życia mieszkańców decyduje też rozwój infrastruktury społecznej – oświaty, opieki społecznej, służby zdrowia. Bardzo ważną sprawą jest jej jakość i dostępność.

Oświata, kultura i sport

Jak wspomniano części II w Gminie Jasionówka funkcjonuje Zespół Szkolno - Przedszkolny, w skład którego wchodzi Przedszkole Samorządowe, Szkoła Podstawowa im. Bohaterów Monte Cassino i Gimnazjum w Jasionówce. W zupełności zaspakają one potrzeby mieszkańców. Stan techniczny budynku jest bardzo dobry. Szkoły wyposażone są w pracownie komputerowe podłączone do Internetu. Przy Zespole wybudowana jest sala gimnastyczna. Funkcjonuje biblioteka oraz stołówka, z których korzystają wszyscy uczniowie. Należy dbać o stan techniczny budynków i stale poprawiać wyposażenie w pomoce naukowe.

Na terenie Gminy Jasionówka zajęcia sportowe i rekreacyjne prowadzone są w ramach zajęć w Zespole Szkolno – Przedszkolnym. Przy Zespole znajduje się boisko szkolne. Obecnie jest ono w bardzo złym stanie technicznym i nie spełnia wymaganych

standardów. Sąsiaduje ono z wybudowanym w roku zalewem wodnym, który docelowo ma służyć rekreacji.

Aby poprawić warunki uprawiania sportu oraz stworzyć dla mieszkańców miejsce do rekreacji i wypoczynku zaplanowano budowę kompleksu boisk sportowych oraz zagospodarowanie terenów wokół zbiornika. Powstanie kompleks sportowo – rekreacyjny, który poprawi warunki zajęć z w -f, uprawiania sportu oraz w pełni zaspokoi potrzeby rekreacyjne mieszkańców.

Należy również wyremontować Gminny Ośrodek Kultury oraz Wiejski Dom Kultury w Kalinówce Kościelnej.

Opieka społeczna i ochrona zdrowia

Jak wspomniano w części II, w wyniku procesów demograficznych zmniejsza się liczba ludności. Młodzi mieszkańcy Gminy emigrują w poszukiwaniu pracy oraz lepszych warunków życia. Będzie zwiększać się liczba samotnych osób (w większości kobiet) wymagających opieki. Spowoduje to w przyszłości wzrost zapotrzebowania na usługi medyczne i usługi opiekuńcze.

3.4 Lista zadań do zrealizowania

W poprzednich punktach części III zostały określone i opisane zadania, które należy zrealizować, aby rozwiązać problemy utrudniające rozwój Gminy zidentyfikowane w części II niniejszego programu. Dotyczą one:

- gospodarki wodno - ściekowej,
- gospodarki odpadami,
- układu komunikacyjnego Gminy,
- aktywizacji gospodarczej Gminy,
- poprawy infrastruktury społecznej.

Z uwagi na znaczne nakłady finansowe, jakie należy ponieść oraz możliwości gminy, realizacja tych zadań musi być rozłożona w czasie. W ramach każdego zadania zostały opracowane konkretne projekty inwestycyjne. Zostały przeprowadzone szerokie konsultacje społeczne. W oparciu o opinie mieszkańców, według hierarchii ważności wynikającej z wagi danego problemu dla społeczności, stworzono listę projektów inwestycyjnych z podziałem na okresy realizacji planowane do zrealizowania w ramach Regionalnego Programu Operacyjnego Województwa Podlaskiego oraz Programu Rozwoju Obszarów Wiejskich na lata 2007 – 2013.

IV Projekty planowane do realizacji na terenie Gminy Jasionówka latach 2007 – 2013.

<i>I.p.</i>	<i>Nazwa zadania</i>	<i>Okres realizacji</i>
1	Wodociąg Jasionówka	2008
2	Integracja dróg i gminnych z siecią dróg: krajowej, wojewódzkiej i powiatowych:	2008-2010
2.1	Etap I - modernizacja drogi gminnej Kąty	2008
2.2	Etap II - modernizacja ulic w Jasionówce	2009
2.3	Etap III - modernizacja droga Krasne Stare	2010
4	Modernizacja oświetlenia ulicznego	2008
5	Budowa zespołu boisk	2008
6	Ośrodek rekreacyjno-kulturalny nad zalewem	2008
7	Termomodernizacja WDK w Kalinówce Królewskiej i remont	2008
8	Remont GOK	2008
9	Termomodernizacja budynku przedszkola	2008
10	Rekultywacja wysypiska śmieci	2008
11	Karosacja samochodu strażackiego	2008
12	Modernizacja systemu zaopatrzenia w wodę na terenie gminy Jasionówka	2008-2009
13	Modernizacja drogi Kamionka – Krzywa	2009
14	Modernizacja drogi Krasne - Łękobudy	2009
15	Modernizacja drogi Kamionka - Romejki	2009
16	Rozbudowa kanalizacji	2009
17	Budowa ul. Lipowej w Jasionówce	2009-2010
18	Modernizacja drogi Jasionóweczka - Kąty	2010
19	Ośrodek dydaktyczno -rekreacyjny (za szkołą)	2010-2012
20	Remont starej szkoły	2010
21	Remont świetlic wiejskich	2010-2013
22	Przebudowa drogi gminnej Brzozówka Folwarczna – Krasne Folwarczne	2010-2012
23	Budowa szlaków rowerowych	2011-2013
24	Adaptacja budynku starej szkoły	2012-2013
25	Adaptacja budynku szkoły w Krasnym Folwarcznym	2012-2013
26	Budowa boisk wiejskich	2012-2013

V Powiązanie projektów z innymi działaniami.

5.1. Z działaniami realizowanymi na terenie województwa podlaskiego.

Zarząd Województwa Podlaskiego opracował „Strategię Rozwoju Województwa Podlaskiego do roku 2020”. „Plan Rozwoju Lokalnego Gminy Jasionówka” jest spójny z tą strategią. Istnieją powiązania projektów, które mają być realizowane w ramach planu lokalnego, szczególnie z Działaniem 1. Rozwój Rolnictwa i Obszarów Wiejskich Priorytetu III Baza ekonomiczna, które dotyczy obszarów wiejskich. Działanie to będzie realizowane przez:

- 1) Wsparcie gospodarstw towarowych w dostosowaniu do aktualnych norm produkcyjnych i ochrony środowiska oraz poprawy ich konkurencyjności,

- 2) Wsparcie gospodarstw w przechodzeniu na produkcję ekologiczną oraz w dostosowaniu do warunków wytwarzania i sprzedaży produktów tradycyjnych,
- 3) Wsparcie przedsięwzięć rolno -środowiskowych,
- 4) Wspieranie rozwoju przetwórstwa rolno -spożywczego i eksportu. Dotyczyć to będzie w szczególności modernizacji i rozwoju baz przetwórstwa w sąsiedztwie rynków surowcowych (przede wszystkim mleczarstwo, przetwórstwo mięsa oraz owoców, zbóż, warzyw i ziemniaków) z priorytetem obszarów o ukształtowanym trwale zapleczu surowcowym oraz wysokim poziomie technologicznym i organizacyjnym przetwórstwa,
- 5) Tworzenie warunków prawnych, organizacyjnych i finansowych do poprawy jakości i struktury rolniczej przestrzeni produkcyjnej poprzez:
 - a) scalanie, wymianę gruntów i ich rekultywację,
 - b) wspieranie pozyskiwania gruntów rolnych skarbu państwa przez sektor prywatny,
 - c) modernizację infrastruktury technicznej,
 - d) modernizację dróg rolniczych,
 - e) zwiększenie retencji wody na obszarze województwa,
 - f) rozwój szkolnictwa i opieki zdrowotnej na wsi,
 - g) ochronę przed degradacją sanitarną.
- 6) Stymulowanie rozwoju otoczenia rolnictwa i wzrostu zatrudnienia pozarolniczego na wsi w zakresie:
 - a) organizacji zbytu i zaopatrzenia produkcji rolniczej (np. giełdy rolno - towarowe, hurtowe, grupy producenckie),
 - b) obsługi finansowej, weterynaryjnej oraz oświaty i doradztwa rolniczego,
 - c) usług oraz obsługi turystyki, w tym: turystyki wiejskiej i budownictwa letniskowego,
 - d) tworzenie sieci sprzedaży produktów tradycyjnych, z uwzględnieniem wykorzystania w tym celu Internetu,
 - e) pomoc w organizowaniu się stowarzyszeń i innych związków branżowych,
 - f) wykorzystanie energii odnawialnej jako metody pozyskiwania dodatkowych dochodów,
- 7) Wspomaganie przedsięwzięć zmierzających do poprawy warunków cywilizacyjnych życia i pracy ludności rolniczej,
- 8) Wspieranie rozwoju i tworzenia przedsiębiorczości szczególnie poza tradycyjnymi sektorami działalności na obszarach wiejskich,
- 9) Tworzenie warunków do rozwoju hodowli bydła mięsnego poprzez:
 - a) informowanie producentów o możliwościach przestawienia się z produkcji mleka na produkcję żywca wołowego,
 - b) wspieranie „Porozumienia na rzecz rozwoju chowu bydła mięsnego” oraz innych, podobnych inicjatyw na poziomie województwa i kraju,

- c) wspieranie tworzenia regionalnych i ogólnopolskich systemów certyfikacji żywności wysokiej jakości,
- d) wspieranie inicjatyw przyczyniających się do wzrostu pogłowia bydła mięsnego,
- 10) Wspieranie rozwoju przedsięwzięć międzysektorowych typu LEADER na rzecz zrównoważonego rozwoju obszarów wiejskich,
- 11) Wspieranie promocji obszarów wiejskich jako motoru rozwoju regionalnego pod kątem turystycznym i inwestycyjnym,
- 12) Wspieranie postępu biologicznego poprzez prowadzenie doświadczeń wynikających z potrzeb regionu,
- 13) Wspieranie produkcji i przetwórstwa komponentów roślinnych do biopaliw.

Działanie to będzie realizowane przy współfinansowaniu z Regionalnego Programu Operacyjnego Województwa Podlaskiego oraz z Programu Rozwoju Obszarów Wiejskich.

Regionalny Program Operacyjny Województwa Podlaskiego 2007-2013 będzie wdrażany przez Samorząd Wojewódzki. Zostały określone w nim osie i działania, wg których będzie realizowany:

Oś Priorytetowa I **Wzrost innowacyjności i wspieranie przedsiębiorczości w regionie**

Działanie 1.1. Rozwój innowacyjności

Działanie 1.2. Wsparcie otoczenia biznesu

Działanie 1.3. Wspieranie przedsiębiorczości

Oś Priorytetowa II **Rozwój infrastruktury transportowej**

Działanie 2.1. Transport drogowy

Działanie 2.2. Transport lotniczy

Działanie 2.3. Transport publiczny

Działanie 2.4. Transport kolejowy

Oś Priorytetowa III **Rozwój turystyki**

Oś Priorytetowa IV **Społeczeństwo Informacyjne**

Oś Priorytetowa V **Rozwój infrastruktury ochrony środowiska**

Oś Priorytetowa VI **Rozwój infrastruktury lokalnej**

Oś Priorytetowa VII **Rozwój infrastruktury społecznej**

Działanie 7.1. Rozwój infrastruktury z zakresu edukacji

Działanie 7.2. Rozwój infrastruktury z zakresu opieki zdrowotnej

Działanie 7.3. Infrastruktura z zakresu kultury i ochrony dziedzictwa kulturowego

Oś priorytetowa VIII **Pomoc techniczna**

Działanie 8.1 Wsparcie procesu wdrażania RPO

Działanie 8.2 Działania informacyjne i promocyjne

Z uwagi na kryteria dostępu oraz zakres projektów Gmina Jasionówka będzie mogła aplikować wnioski do:

Osi Priorytetowej II **Rozwój infrastruktury transportowej**

Działanie 2.1. Transport drogowy

Osi Priorytetowej III **Rozwój turystyki,**

Osi Priorytetowej V **Rozwój infrastruktury ochrony środowiska**

Osi Priorytetowej VI **Rozwój infrastruktury lokalnej**

Osi Priorytetowej VII **Rozwój infrastruktury społecznej**

Działanie 7.1. Rozwój infrastruktury z zakresu edukacji

Działanie 7.3. Infrastruktura z zakresu kultury i ochrony dziedzictwa kulturowego

Program Rozwoju Obszarów Wiejskich będzie wdrażany wg następujących osi i działań:

Oś I: Poprawa konkurencyjności sektora rolnego i leśnego.

1. Szkolenie zawodowe dla osób zatrudnionych w rolnictwie i leśnictwie;
2. Ułatwianie startu młodym rolnikom;
3. Renty strukturalne;
4. Modernizacja gospodarstw rolnych;
5. Zwiększanie wartości dodanej podstawowej produkcji rolnej i leśnej;
6. Poprawa i rozwój infrastruktury związanej z rozwojem i dostosowaniem rolnictwa i leśnictwa;
7. Uczestnictwo rolników w systemach ochrony jakości żywności;
8. Działania informacyjne i promocyjne;
9. Grupy producentów rolnych;
10. Korzystanie z usług doradczych przez rolników i posiadaczy lasów.

Oś II: Poprawa stanu środowiska naturalnego i obszarów wiejskich.

1. Wspieranie gospodarowania na obszarach górskich i innych obszarach o niekorzystnych warunkach gospodarowania (ONW);
2. Płatności dla obszarów „Natura 2000” oraz związanych z wdrażaniem Ramowej Dyrektywy Wodnej;
3. Program rolno -środowiskowy (płatności rolno - środowiskowe);
4. Zalesianie gruntów rolnych oraz zalesianie gruntów innych niż rolne;
5. Odtwarzanie potencjału produkcji leśnej zniszczonego przez katastrofy i wprowadzanie instrumentów zapobiegawczych.

Oś III: Jakość życia na obszarach wiejskich i różnicowanie gospodarki wiejskiej.

1. Różnicowanie w kierunku działalności nierolniczej;
2. Podstawowe usługi dla gospodarki i ludności wiejskiej;
3. Odnowa i rozwój wsi;
4. Tworzenie i rozwój mikroprzedsiębiorstw.

Oś IV: Leader

1. Lokalne strategie rozwoju;

2. Współpraca międzyregionalna i międzynarodowa;
3. Nabywanie umiejętności, aktywizacja i koszty bieżące lokalnych grup działania.

Oś III i IV, do których będzie mogła aplikować wnioski Gmina Jasionówka wdrażana będzie przez Urząd Marszałkowski przy współudziale Lokalnych Grup Działania. Dlatego też Gmina Jasionówka musi być członkiem Lokalnej Grupy Działania, a jej obszary muszą być objęte Lokalną Strategią Rozwoju. Częścią tej strategii powinien być „Plan Lokalnego Rozwoju Gminy Jasionówka na lata 2007 - 2013”.

Zgodność „Planu Rozwoju Gminy Jasionówka” z powyższymi dokumentami jest warunkiem uzyskania pomocy finansowej.

Odrębnym tematem jest podział kompetencji i zadań pomiędzy gminę a województwo samorządowe. Zadanie, jakie ma do spełnienia Zarząd Województwa na terenie Gminy Jasionówka ogranicza się tylko do zarządzania drogami wojewódzkimi. Czy i kiedy będzie modernizowana droga 671 nie zależy to od Rady Gminy, a od Sejmiku Województwa Podlaskiego.

5.2. Z działaniami realizowanymi na terenie Powiatu Monieckiego.

Rada Powiatu Monieckiego planuje zrealizować w latach 2008 – 2010 projekt „Integracja dróg powiatu monieckiego z siecią dróg krajowych i wojewódzkich” w ramach Regionalnego Programu Operacyjnego Województwa Podlaskiego na lata 2007 – 2013, Oś Priorytetowa II Rozwój infrastruktury transportowej Działanie 2.1 Transport drogowy.

Projekt ten obejmuje modernizację najważniejszych dla Powiatu Monieckiego dróg powiatowych łączących miasto Mońki będące siedzibą Starostwa z siedzibami gmin: Goniądz, Knyszyn, Krypno, Jasionówka, Jaświły i Trzcianne oraz modernizację dróg łączących siedziby gmin. Zakładany budżet projektu – 15,8 mln zł. (4 mln Euro).

5.3. Z działaniami realizowanymi na terenie Gminy Jasionówka.

Od 1990 r., tj. od samego początku funkcjonowania samorządów w Polsce Władze Gminy Jasionówka kładły szczególny nacisk na rozwiązywanie problemów związanych z niedostateczny rozwojem infrastruktury technicznej i społecznej. Mimo skromnych środków finansowych zostało zrealizowanych wiele projektów dotyczących:

- gospodarki wodno ściekowej,
- gospodarki odpadami,
- układu komunikacyjnego Gminy,
- infrastruktury społecznej.

Gospodarka wodno – ściekowa

Ujęcia, wodociągi i stacje uzdatniania wody.

Gmina jest sukcesywnie wodociągowana. W sumie wybudowano 4 ujęcia wody oraz sieć wodociągową o długości 67,6 km. Na dzień 18.04.2007 r. do sieci podłączonych było 563 odbiorców. W ostatnich latach wybudowano:

- rok 2004 - wybudowano 3,7 km sieci oraz 3,2 km przyłączy do 19 odbiorców kolonii wsi: Słomianka, Kamionka i Jasionóweczka, koszt realizacji 314,8 tys. zł., dofinansowanie z Programu SAPARD – 221,2 tys. zł.
- rok 2006 - wybudowano 12,7 km sieci oraz 3,6 km przyłączy do 42 odbiorców kolonii wsi Milewskie, Łękobudy, Jasionówka, Słomianka oraz Kalinówka Kościelna, koszt realizacji 447,3 tys. zł.,
- rok 2007 – wybudowano 18,7 km sieci wodociągowej oraz przyłącza do 40 odbiorców kolonii wsi Kalinówka Królewska i Kąty, koszt realizacji 408,6 tys. zł.

Planowana jest sukcesywna rozbudowa i modernizacja sieci wraz z ujęciami.

Oczyszczalnie ścieków wraz z systemem kanalizacji.

W 1997 roku zakończono budowę oczyszczalni ścieków w Jasionówce o przepustowości 160 m³/dobę. Od tego czasu systematycznie rozbudowywana jest sieć kanalizacyjna w tej miejscowości. Na koniec 2006 r. długość sieci kanalizacyjnej wynosiła 4,9 km i podłączonych do niej było 123 odbiorców. Sieć kanalizacyjna obejmuje 464 mieszkańców Jasionówki (74,3 %).

Z uwagi na gęstość zabudowy skanalizowanie pozostałych wsi będzie oparte na budowie oczyszczalni przyzagrodowych. W 2005 r. Gmina zakupiła licencję na budowę oczyszczalni trzcinowych. Budowę oczyszczalni realizują właściciele nieruchomości. Do końca 2006 r. wybudowano łącznie 35 oczyszczalni przyzagrodowych.

W związku z budową drogi ekspresowej S8 i Zjazdu Jasionówka rozpatrywana jest możliwość budowy kanalizacji we wsi Jasionóweczka, co w przyszłości umożliwi uzbrojenie terenów inwestycyjnych powstałych wokół zjazdu.

Gospodarka odpadami

Zorganizowaną gospodarką odpadową objętych jest około 76 % mieszkańców Gminy. Prowadzi ją Miejskie Przedsiębiorstwo Oczyszczania z Białegostoku. Ma ono podpisane umowy z 241 odbiorcami indywidualnymi i 6 instytucjami i przedsiębiorstwami. Zbiórka odpadów prowadzona jest przy wykorzystaniu:

- pojemników SM 110 – 96 szt.,
- pojemników PA 1100 – 8 szt.,
- pojemników KP 7 – 3 szt.,

- pojemników MGB 120 – 137 szt.,
- pojemników MGB 660 – 2 szt.

W roku 2005 zebrano na terenie Gminy 113,1 ton zmieszanych odpadów komunalnych, które zdeponowano na wysypisku. 85,7 tony odpadów pochodziły z gospodarstw domowych.

Gospodarka odpadami oparta jest o gminne składowisko odpadów zlokalizowane 300 m od drogi Jasionówka – Słomianka, które będzie modernizowane. Planowane jest również objęcie zorganizowaną zbiórką odpadów wszystkich mieszkańców połączone z wprowadzeniem selektywnej zbiórki odpadów.

Układ komunikacyjny gminy

Drogi gminne będące własnością Gminy mają łączną długość 27,4 km. Nawierzchnię utwardzoną ma 19,1 km dróg. Gmina również jest właścicielem i zarządcą dróg dojazdowych do pól. Łączna ich długość wynosi 129,2 km. Są to drogi gruntowe o nawierzchni żwirowej. Drogi nieutwardzone o nawierzchni gruntowo – żwirowej z uwagi na stan techniczny wymagają ciągłych remontów i napraw. Dlatego też co roku Gmina przeznaczająca duże środki na ich utrzymanie oraz modernizację. W ostatnich latach wykonano:

1. rok 2003 r.:

- modernizację drogi dojazdowej do gruntów rolnych na kol. wsi Słomianka na długości 720 m. Wartość robót 13 910,00 PLN. Dofinansowanie z Funduszu Ochrony Gruntów Rolnych 10 000,00 PLN,
- modernizację drogi dojazdowej do gruntów rolnych na kol. wsi Kamionka na długości 740 m. Wartość zadania 17 655,00, dofinansowanie z Funduszu Ochrony Gruntów Rolnych 10000,00 PLN,

2. rok 2004 r.:

- modernizację drogi gminnej Kamionka – Słomianka, długość 2 183 m. Wartość zadania 804 335,00 PLN. Dofinansowanie z Funduszu SAPARD – 459 765,00 PLN.
- modernizację drogi gminnej we wsi Krasne Folwarczne o długości 1842 m. Wartość robót 645 000,00 PLN. Dofinansowanie z Funduszu SAPARD – 417 823,00 PLN.
- modernizację drogi rolniczej na kol. wsi Czarnystok na długości 2150 m. Wartość robót 43 920,00 PLN. Dofinansowanie z Funduszu Ochrony Gruntów Rolnych 30 000,00 PLN,.

3. rok 2005 r.:

- modernizację drogi gminnej Słomianka – droga wojewódzka Nr 671 o długości 1321 m, wartość robót 765 131,00 PLN, dofinansowanie z budżetu Państwa 75 962,00 PLN i ZPORR 569 712,00 PLN.
- modernizację drogi rolniczej na kol. wsi Kamionka na długości 1132 m. Wartość robót 40 190,00 PLN. Dofinansowanie z Funduszu Ochrony Gruntów Rolnych 20 000,00 PLN.
- modernizację drogi rolniczej do gruntów rolnych na kol. wsi Kalinówka Królewska

na długości 1213 m. Wartość 43 737,00 PLN, dofinansowanie z Funduszu Ochrony Gruntów Rolnych 30 000,00 PLN.

4. rok 2006 r.:

- modernizację drogi dojazdowej do gruntów rolnych na kol. wsi Milewskie na długości 1335 m. Dofinansowanie z Funduszu Ochrony Gruntów Rolnych 30 000,00 PLN. Wartość zadania: 55 900,00 PLN.
- modernizację drogi dojazdowej do gruntów rolnych o długości 795 m, na kol. wsi Jasionóweczka. Wartość robót 59 170,00 PLN, dofinansowanie z Funduszu Ochrony Gruntów Rolnych 40 000,00 PLN.
- modernizację drogi rolniczej na kol. wsi Kalinówka Królewska na długości 825 m. Wartość robót 46 225,00 PLN. Dofinansowanie z Funduszu Ochrony Gruntów Rolnych 30 000,00 PLN.

Infrastruktura społeczna

Na terenie Gminy Jasionówka funkcjonuje Zespół Szkolno - Przedszkolny, w skład którego wchodzi Przedszkole Samorządowe, Szkoła Podstawowa im. Bohaterów Monte Cassino i Gimnazjum w Jasionówce. Został on wybudowany w roku 2000. Stan techniczny budynku jest bardzo dobry. Szkoły wyposażone są w pracownie komputerowe podłączone do Internetu. Przy Zespole jest wybudowana sala gimnastyczna. Funkcjonuje biblioteka oraz stołówka, z których korzystają wszyscy uczniowie. Należy dbać o stan techniczny budynków i stale poprawiać wyposażenie w pomoce naukowe.

VI Oczekiwane wskaźniki osiągnięć Planu Rozwoju Lokalnego.

Nadrzędnym celem wszystkich działań władz samorządowych Gminy Jasionówka jest zrównoważony rozwój Gminy z poszanowaniem otaczającego ją środowiska i z zachowaniem panującego krajobrazu. Tylko taki rozwój przyniesie poprawę warunków życia jej mieszkańców. Musi być przy tym zachowana spójność gospodarcza i komunikacyjna Gminy z regionem. Taki rozwój może być osiągnięty przy właściwym zagospodarowaniu przestrzennym oraz odpowiednim poziomie infrastruktury technicznej i społecznej. Gmina musi być atrakcyjnym miejscem do zamieszkania, pracy i odpoczynku, aby ludzie chcieli w niej mieszkać, pracować i inwestować. Tylko takie podejście może odwrócić niekorzystne trendy demograficzne, jakimi są zmniejszanie się liczby mieszkańców. Podstawowymi celami realizacji planu na terenie Gminy Jasionówka są:

- zwiększenie poziomu inwestycji,
- tworzenie warunków do dywersyfikacji działalności gospodarczej,

- wzrost mobilności zawodowej mieszkańców
- poprawa warunków życia mieszkańców.

Osiągnięcie celów podstawowych możliwe będzie tylko przez realizację celów cząstkowych:

- zwiększenie dostępności komunikacyjnej do wszystkich terenów Gminy przez poprawę jakości dróg gminnych,
- zwiększenie stopnia skanalizowania Gminy,
- zwiększenie stopnia zwodociągowania Gminy,
- modernizacja ujęć i stacji uzdatniania wody,
- wprowadzenie kompleksowej gospodarki odpadami połączonej z systemem selektywnej zbiórki surowców wtórnych „u źródła”,
- podniesienie atrakcyjności inwestycyjnej obszarów przez rozbudowę uzbrojenia technicznego,
- poprawę podstawowej infrastruktury społecznej.

Cele te będą realizowane w wyniku realizacji konkretnych projektów inwestycyjnych ujętych na liście w części IV planu.

Realizacja projektów przyczyni się do realizacji celów cząstkowych.

Pożądanymi wskaźnikami, które będą również monitorowane są:

- wzrost długości dróg o utwardzonej nawierzchni,
- zwiększenie stopnia skanalizowania,
- zwiększenie stopnia zwodociągowania,
- ilość wybudowanych ujęć i stacji uzdatniania wody,
- liczba gospodarstw domowych objęta zbiórką odpadów,
- liczba wybudowanych obiektów infrastruktury społecznej,
- liczba osób potrzebujących, objętych opieką.

Ideałem będzie osiągnięcie przez te wskaźniki wartości 100%. Jednak to wymaga czasu i pieniędzy. Będą one rosły wraz z postępowaniem w realizacji projektów. Plan Rozwoju Lokalnego Gminy obejmuje na razie lata 2007 – 2013. W miarę potrzeby, okres ten będzie przedłużany. Bardzo ważnymi wskaźnikami informującymi o realizacji wszystkich celów są wskaźniki odnoszące się do rozwoju gminy i wzrostu gospodarczego.

Są one następujące:

- wzrost ilości pozwoleń na budowę ,
- wzrost ilości podmiotów działających na terenie Gminy,
- wzrost ilości miejsc noclegowych,
- wzrost zatrudnienia poza rolnictwem,
- zmniejszenie wskaźnika bezrobocia,

- wzrost dochodów mieszkańców,
- liczba mieszkańców Gminy.

Wskaźniki te powinny rosnać. Nie dotyczy to wskaźnika bezrobocia, który powinien być jak najniższy.

VII Plan finansowy na lata 2007 – 2013.

W części IV została przedstawiona lista projektów, które Gmina Jasionówka zamierza realizować latach 2007 - 2013. Dla każdego projektu został określony okres realizacji. Z uwagi na to, iż kadencja obecnych władz Gminy kończy się w roku 2010, plan finansowy został stworzony dla okresu 2008 – 2010, zgodnie z Załącznikiem nr 2 Uchwały Nr VIII/32/07 Rady Gminy Jasionówka z dnia 10 sierpnia 2007 r. Warunkiem realizacji projektów jest uzyskanie dofinansowania Regionalnego Programu Operacyjnego Województwa Podlaskiego, bądź z Programu Rozwoju Obszarów Wiejskich. Wysokość dofinansowania uzależniona jest od programów i priorytetów do jakich będą aplikowane wnioski o dofinansowanie. W przypadku RPO WP wynosi ono 85 – 90 % wartości projektu, w przypadku PROW – 75 %. Ogółem w okresie 2008 – 2010 zaplanowano zrealizowanie zadań o wartości 20.693.550 zł., w tym:

- w roku 2008 o wartości 8.073.550 zł.
- w roku 2009 o wartości 9.770.000 zł.
- w roku 2010 o wartości 2.850.000 zł.

Szczegółowo budżet każdego zadania rozpisany będzie w załącznikach inwestycyjnych do Uchwał Budżetowych Rady Gminy Jasionówka na kolejne lata realizacji Planu Rozwoju Lokalnego.

VIII System wdrażania.

"Plan Rozwoju Lokalnego Gminy Jasionówka na lata 2007 - 2013" został zatwierdzony i przyjęty do realizacji uchwałą Rady Gminy Jasionówka i przekazany do realizacji dla Wójta Gminy. Jego wdrażaniem zajmą się pracownicy Urzędu Gminy, którzy będą realizowali projekty inwestycyjne określone w programie. Ich realizacja będzie zgodna z zasadami określonymi w Programach, do których będą aplikowane wnioski o dofinansowanie. Pracownicy zajmą się:

- przygotowaniem wniosków aplikacyjnych i wszystkich niezbędnych dokumentów, załączników i pozwoleń,
- przygotowaniem dokumentacji technicznej projektów,
- obsługą finansową projektów.
- monitorowaniem realizacji projektów,
- składaniem sprawozdań z ich realizacji.

IX Sposoby monitorowania, oceny i komunikacji społecznej.

9.1. System monitorowania planu rozwoju lokalnego

Monitorowanie realizacji programu prowadzone będzie przez pracowników Urzędu Gminy. Będą oni na bieżąco prowadzili nadzór nad realizacją projektów. Pracownicy mają dostęp do wszystkich danych dotyczących niezbędnych do kontrolowania zmian wskaźników osiągnięć określonych w części VI. Badając ich zmiany, będą na bieżąco oceniali prawidłowość z realizacji programu. Dane te będą przekazywane dla Wójta. Na każdej sesji Rady Gminy Wójt składa Radnym, Sołtysom oraz zaproszonym przedstawicielom przedsiębiorców, dyrektorom jednostek samorządowych i mieszkańcom Gminy informacje ze swoich prac. W tym też sprawozdaniu będą informacje na temat wdrażania Planu Rozwoju Lokalnego oraz realizacji projektów. W czasie sesji wszystkie zainteresowane strony będą mogły zgłaszać swoje wnioski i uwagi związane z realizacją Planu, a także zgłaszać ewentualne zmiany, które będą musiały być zatwierdzone przez Radę Gminy.

9.2. Sposoby oceny planu rozwoju lokalnego

Istota oceny planu rozwoju lokalnego polega na prowadzeniu stałych obserwacji, dokonywaniu systematycznych pomiarów, określaniu narzędzi pomiarów przebiegu procesów, które nas interesują. Plan rozwoju lokalnego ma na celu wspomagać

zrównoważony rozwój Gminy Jasionówka. Stosownie do tych funkcji powstaje zasadne wyróżnienie dwóch sfer jej obserwacji i oceny. Jedną sferą jest obserwacja Planu jako dokumentu planowania działań wspomagających rozwój z całą logiką uzasadniania tych działań, drugą zaś jest obserwacja i ocena wdrażania działań w życie.

Wzorcem dla oceny będzie ocena wskaźników oceny realizacji Planu oraz planowanych do realizacji zadań podanych w części VI.

9.3. Sposoby inicjowania współpracy pomiędzy sektorem publicznym, prywatnym i organizacjami pozarządowymi

Powodzenie realizacji „Planu Rozwoju Lokalnego Gminy Jasionówka” uwarunkowane jest współpracą wszystkich sektorów. W planie zostały uwzględnione wszystkie uwagi oraz propozycje przez zgłoszone przez Radnych, Sołtysów oraz mieszkańców Gminy zgłaszanych na Sesjach Rady Gminy Jasionówka oraz w czasie spotkań z mieszkańcami organizowanych w związku z wyborami Sołtysów i Rad Sołeckich. Przy układaniu listy projektów planowanych do realizacji były brane pod uwagę wszystkie zgłoszone propozycje.

Współpraca pomiędzy władzami Gminy a sektorem prywatnym, parafią oraz mieszkańcami na co dzień układa się bardzo dobrze. Przedstawiciele pracodawców i proboszcz parafii są zapraszani i chętnie uczestniczą w każdej sesji Rady Gminy. Uczestniczą również jako mieszkańcy Gminy w zebraniach wiejskich. Mają także swoich przedstawicieli w Radzie.