

Informacja
o uprawnieniach wyborców niepełnosprawnych
w wyborach uzupełniających do Senatu Rzeczypospolitej Polskiej,
zarządzonych na dzień 6 marca 2016 r.

Państwowa Komisja Wyborcza, w związku z wyborami uzupełniających do Senatu Rzeczypospolitej Polskiej, zarządzonymi w okręgu wyborczym nr 59 na dzień 6 marca 2016 r., informuje o uprawnieniach wyborców niepełnosprawnych, przewidzianych w przepisach ustawy z dnia 5 stycznia 2011 r. – Kodeks wyborczy (Dz. U. Nr 21, poz. 112, z późn. zm.).

Wyborcy niepełnosprawni wpisani do rejestru wyborców w gminie leżącej na obszarze okręgu wyborczego 59 (powiaty augustowski, grajewski, kolneński, łomżyński, moniecki, sejneński, suwalski, zambrowski oraz miasta na prawach powiatu: Łomża i Suwałki) biorą udział w wyborach uzupełniających do Senatu Rzeczypospolitej Polskiej na takich samych zasadach jak pozostali wyborcy, jednakże przysługują im poniższe uprawnienia.

I. Prawo do uzyskiwania informacji o wyborach

Wyborca niepełnosprawny ma prawo do uzyskiwania informacji o: właściwym dla siebie obwodzie głosowania, lokalach obwodowych komisji wyborczych znajdujących się najbliżej miejsca zamieszkania wyborcy, w tym o lokalach przystosowanych do potrzeb osób niepełnosprawnych, warunkach dopisania wyborcy do spisu wyborców w wybranym obwodzie głosowania, terminie wyborów oraz godzinach głosowania, komitetach wyborczych biorących udział w wyborach oraz zarejestrowanych kandydatach na senatora, a także o warunkach i formach głosowania.

Informacje, o których mowa wyżej, są podawane do publicznej wiadomości poprzez umieszczenie w Biuletynie Informacji Publicznej oraz w sposób zwyczajowo przyjęty w danej gminie.

Informacje te, są także przekazywane przez wójta (burmistrza, prezydenta miasta) wyborcy niepełnosprawnemu, na jego wniosek, telefonicznie lub w drukowanych materiałach informacyjnych, w tym w formie elektronicznej. We wniosku, o którym mowa, wyborca podaje nazwisko, imię (imiona) oraz adres stałego zamieszkania.

II. Prawo do głosowania przez pełnomocnika

Prawo do głosowania za pośrednictwem pełnomocnika mają wyborcy, którzy najpóźniej w dniu głosowania ukończą 75 lat, a także wyborcy posiadający orzeczenie o znacznym lub umiarkowanym stopniu niepełnosprawności w rozumieniu ustawy z dnia 27 sierpnia 1997 r. o rehabilitacji zawodowej i społecznej oraz zatrudnianiu osób niepełnosprawnych (Dz. U. z 2011 r. Nr 127, poz. 721, z późn. zm.), w tym również wyborcy posiadający orzeczenie organu rentowego o:

- 1) całkowitej niezdolności do pracy, ustalone na podstawie art. 12 ust. 2, i niezdolności do samodzielnej egzystencji, ustalone na podstawie art. 13 ust. 5 ustawy z dnia 17 grudnia 1998 r. o emeryturach i rentach z Funduszu Ubezpieczeń Społecznych (Dz. U. z 2015 r. poz. 748, z późn. zm.);

- 2) niezdolności do samodzielnej egzystencji, ustalone na podstawie art. 13 ust. 5 ustawy wymienionej w pkt 1;
- 3) całkowitej niezdolności do pracy, ustalone na podstawie art. 12 ust. 2 ustawy wymienionej w pkt 1;
- 4) orzeczenie o zaliczeniu do I grupy inwalidów;
- 5) orzeczenie o zaliczeniu do II grupy inwalidów;

a także osoby o stałej albo długotrwałej niezdolności do pracy w gospodarstwie rolnym, którym przysługuje zasiłek pielęgnacyjny.

Pełnomocnikiem może być osoba wpisana do rejestru wyborców w tej samej gminie, co udzielający pełnomocnictwa do głosowania lub posiadająca zaświadczenie o prawie do głosowania.

Pełnomocnikiem **nie może być** osoba wchodząca w skład komisji obwodowej właściwej dla obwodu głosowania osoby udzielającej pełnomocnictwa do głosowania, a także mężowie zaufania, jak również kandydaci na senatora.

Pełnomocnictwo można przyjąć tylko od jednej osoby lub od dwóch osób, jeżeli co najmniej jedną z nich jest wstępny (ojciec, matka, dziadek, babka, itd.), zstępny (syn, córka, wnuk, wnuczka, itd.), małżonek, brat, siostra lub osoba pozostająca w stosunku przysposobienia, opieki lub kurateli w stosunku do pełnomocnika.

Pełnomocnictwa udziela się przed wójtem (burmistrzem, prezydentem miasta) lub przed innym pracownikiem urzędu gminy upoważnionym przez wójta (burmistrza, prezydenta miasta) do sporządzania aktów pełnomocnictwa do głosowania.

W celu sporządzenia aktu pełnomocnictwa wyborca **składa wnioski** do wójta (burmistrza, prezydenta miasta) gminy, w której jest wpisany do rejestru wyborców. Wniosek należy **złożyć najpóźniej w 9. dniu przed dniem wyborów, tj. do dnia 26 lutego 2016 r. Wzór wniosku stanowi załącznik nr 1** do rozporządzenia Ministra Spraw Wewnętrznych i Administracji z dnia 28 lipca 2011 r. w sprawie sporządzenia aktu pełnomocnictwa do głosowania w wyborach: do Sejmu Rzeczypospolitej Polskiej i do Senatu Rzeczypospolitej Polskiej, Prezydenta Rzeczypospolitej Polskiej, do Parlamentu Europejskiego w Rzeczypospolitej Polskiej, do organów stanowiących jednostek samorządu terytorialnego oraz wójtów, burmistrzów i prezydentów miast (Dz. U. z 2015 r. poz. 1724)

– **wzór stanowi załącznik nr 1 do informacji.**

Do wniosku należy dołączyć:

- pisemną zgodę osoby mającej być pełnomocnikiem na przyjęcie pełnomocnictwa – **wzór zgody na przyjęcie pełnomocnictwa stanowi załącznik nr 5** do rozporządzenia Ministra Spraw Wewnętrznych i Administracji wskazanego wyżej (**wzór stanowi załącznik nr 2 do informacji**);
- kopię aktualnego orzeczenia właściwego organu orzekającego o ustaleniu stopnia niepełnosprawności, **jeżeli wyborca udzielający pełnomocnictwa w dniu głosowania nie będzie miał ukończonych 75 lat**;
- kopię zaświadczenia o prawie do głosowania wydanego osobie mającej być pełnomocnikiem, **jeżeli osoba ta nie jest ujęta w rejestrze wyborców w tej samej gminie co udzielający pełnomocnictwa.**

Akt pełnomocnictwa jest sporządzany w miejscu zamieszkania wyborcy lub w innym miejscu na obszarze gminy, jeżeli wyborca zwróci się o to we wniosku o jego sporządzenie.

Wyborca ma prawo cofnięcia udzielonego pełnomocnictwa. Cofnięcie pełnomocnictwa następuje przez złożenie najpóźniej na 2 dni przed dniem wyborów, tj. do dnia 4 marca 2016 r., stosownego oświadczenia wójtowi (burmistrzowi, prezydentowi miasta) gminy, w której sporządzono akt pełnomocnictwa, lub przez doręczenie takiego oświadczenia właściwej obwodowej komisji wyborczej w dniu głosowania.

Wyborca, który udzielił pełnomocnictwa może głosować osobiście w lokalu wyborczym, jeżeli wcześniej nie oddał głosu pełnomocnik. Głosowanie osobiste przez wyborcę powoduje wygaśnięcie pełnomocnictwa.

Głosowania przez pełnomocnika nie przeprowadza się w: obwodach głosowania utworzonych w zakładach opieki zdrowotnej, domach pomocy społecznej, zakładach karnych i aresztach śledczych oraz domach studenckich.

Szczegółowe zasady w sprawie sporządzenia aktu pełnomocnictwa do głosowania określa wymienione wyżej rozporządzenie Ministra Spraw Wewnętrznych i Administracji z dnia 28 lipca 2011 r. w sprawie sporządzenia aktu pełnomocnictwa do głosowania w wyborach: do Sejmu Rzeczypospolitej Polskiej i do Senatu Rzeczypospolitej Polskiej, Prezydenta Rzeczypospolitej Polskiej, do Parlamentu Europejskiego w Rzeczypospolitej Polskiej, do organów stanowiących jednostek samorządu terytorialnego oraz wójtów, burmistrzów i prezydentów miast (Dz. U. z 2015 r. poz. 1724).

III. Głosowanie w lokalu wyborczym przy użyciu nakładki na kartę do głosowania sporządzonej w alfabecie Braille'a

Wyborca niepełnosprawny może głosować w lokalu wyborczym przy użyciu nakładki na kartę do głosowania sporządzonej w alfabecie Braille'a.

W dniu wyborów obwodowa komisja wyborcza wraz z kartą do głosowania wyda wyborcy niepełnosprawnemu, na jego prośbę, nakładkę na tę kartę. Po oddaniu głosu wyborca obowiązany jest zwrócić komisji obwodowej nakładkę na kartę.

IV. Korzystanie z pomocy innej osoby w trakcie głosowania w lokalu wyborczym

Wyborcy niepełnosprawnemu, na jego prośbę, może pomagać w głosowaniu w lokalu wyborczym inna osoba, w tym także niepełnoletnia. Pomoc ta może mieć tylko techniczny charakter; nie może ona polegać na sugerowaniu wyborcy sposobu głosowania lub na głosowaniu w zastępstwie tego wyborcy. Dopuszczalne jest, aby na życzenie wyborcy niepełnosprawnego w pomieszczeniu za zasłoną przebywała osoba udzielająca pomocy. Osobą tą nie może być członek komisji ani mąż zaufania.

Natomiast komisja jest obowiązana, na prośbę wyborcy niepełnosprawnego, do przekazania ustnie treści obwieszczeń wyborczych w zakresie informacji o komitetach wyborczych biorących udział w wyborach oraz o zarejestrowanych kandydatach na senatora.

Ponadto wyborca niepełnosprawny może skorzystać z uprawnień przysługujących każdemu wyborcy, które ułatwiają wzięcie udziału w głosowaniu.

I. Głosowanie w wybranym przez siebie lokalu wyborczym, w tym w lokalu dostosowanym do potrzeb osób niepełnosprawnych

Wyborca wpisany do rejestru wyborców w gminie leżącej na obszarze okręgu wyborczego nr 59 może głosować w wybranym przez siebie lokalu wyborczym na obszarze gminy leżącej w tym okręgu wyborczym, w której stale zamieszkuje lub w której będzie przebywać w dniu wyborów. W tym celu powinien on złożyć wniosek o dopisanie do spisu wyborców.

Wniosek składa się w urzędzie gminy, w której znajduje wybrany lokal wyborczy, najpóźniej w 5. dniu przed dniem wyborów, tj. do dnia 1 marca 2016 r.

Wyborca zostanie skreślony ze spisu wyborców w obwodzie właściwym dla miejsca stałego zamieszkania.

Wniosek może dotyczyć każdego lokalu wyborczego na obszarze okręgu wyborczego nr 59, w tym lokalu przystosowanego do potrzeb osób niepełnosprawnych. Informacja siedzibach obwodowych komisji wyborczych (lokalach wyborczych), w tym o lokalach wyborczych dostosowanych do potrzeb osób niepełnosprawnych podana jest do wiadomości publicznej przez wójtów (burmistrzów, prezydentów miast) w obwieszczeniu o numerach i granicach obwodów głosowania, najpóźniej w 30. dniu przed dniem wyborów, tj. do dnia 5 lutego 2016 r.

II. Prawo do głosowania korespondencyjnego

Wyborca wpisany do rejestru wyborców w gminie leżącej na obszarze okręgu wyborczego nr 59 może głosować korespondencyjnie.

Zamiar głosowania korespondencyjnego powinien być zgłoszony przez wyborcę w urzędzie gminy, w której wpisany jest do rejestru wyborców, **najpóźniej w 13. dniu przed dniem wyborów, tj. do dnia 22 lutego 2016 r.** (termin wydłużony zgodnie z art. 9 § 2 Kodeksu wyborczego), w godzinach pracy urzędu.

Zgłoszenie może być dokonane ustnie, pisemnie, telefaksem lub w formie elektronicznej (nie jest wymagane posiadanie profilu zaufanego lub kwalifikowanego podpisu elektronicznego). Zgłoszenie może być zatem dokonane również za pośrednictwem poczty elektronicznej (e-mail). Powinno ono zawierać nazwisko i imię (imiona), imię ojca, datę urodzenia, numer ewidencyjny PESEL wyborcy, oznaczenie wyborów, których dotyczy zgłoszenie, a także wskazanie adresu, na który ma być wysłany pakiet wyborczy albo deklarację osobistego odbioru pakietu wyborczego w urzędzie gminy oraz oświadczenie o wpisaniu wyborcy do rejestru wyborców w danej gminie (*pomocniczy wzór stanowi załącznik nr 3 do informacji*).

W zgłoszeniu wyborca może zażądać przesłania mu wraz z pakietem wyborczym nakładki na kartę do głosowania sporządzonej w alfabecie Braille'a.

Wyborca zostanie skreślony ze spisu w obwodzie właściwym dla miejsca stałego zamieszkania i ujęty w spisie wyborców w obwodzie głosowania właściwym dla obwodowej komisji wyborczej, wyznaczonej dla celów głosowania korespondencyjnego na terenie gminy, w której stale zamieszkuje.

Wyborca, nie później niż 7 dni przed dniem wyborów, otrzyma z urzędu gminy pakiet wyborczy, który zostanie doręczony **wyłącznie do rąk własnych** wyborcy, po okazaniu dokumentu potwierdzającego tożsamość i pisemnym pokwitowaniu odbioru. Jeżeli wyborca we wniosku zadeklarował osobisty odbiór pakietu wyborczego, pakiet ten we wskazanym terminie będzie możliwy do odebrania w urzędzie gminy (w godzinach pracy urzędu).

Jeżeli wyborca nie może potwierdzić odbioru, doręczający sam stwierdzi datę doręczenia oraz wskaże odbierającego i przyczynę braku jego podpisu.

W przypadku nieobecności wyborcy pod wskazanym adresem doręczający umieści zawiadomienie o terminie powtórnego doręczenia w skrzynce na listy lub, gdy nie jest to możliwe, na drzwiach mieszkania. Termin powtórnego doręczenia nie może być dłuższy niż 3 dni od dnia pierwszego doręczenia.

W skład pakietu wyborczego przekazywanego wyborcy wchodzi: koperta zwrotna, karta do głosowania, koperta na kartę do głosowania, oświadczenie o osobistym i tajnym oddaniu głosu, instrukcja głosowania korespondencyjnego i ewentualnie nakładka na kartę do głosowania sporządzona w alfabecie Braille'a – jeżeli wyborca zażądał jej przesłania.

Na karcie do głosowania wyborca oddaje głos, w sposób określony w informacji znajdującej się w jej dolnej części. Należy pamiętać, że znakiem „x” są dwie linie przecinające się w obrębie kratki przeznaczonej na oddanie głosu.

Po oddaniu głosu należy kartę do głosowania umieścić w kopercie oznaczonej „Koperta na kartę do głosowania” i kopertę tę zakleić. **Niezaklejenie koperty na kartę do głosowania spowoduje, że karta do głosowania nie będzie uwzględniana przy ustalaniu wyników głosowania.**

Zaklejoną kopertę na kartę do głosowania należy włożyć do koperty zwrotnej zaadresowanej na adres obwodowej komisji wyborczej.

Do koperty zwrotnej należy także włożyć oświadczenie o osobistym i tajnym oddaniu głosu. **Przed włożeniem oświadczenia do koperty zwrotnej należy wpisać na nim miejscowość i datę jego sporządzenia oraz własnoręcznie je podpisać. Niewłożenie oświadczenia do koperty zwrotnej lub niepodpisanie go spowoduje, że karta do głosowania nie będzie uwzględniona przy ustalaniu wyników głosowania.**

Kopertę zwrotną należy zakleić i osobiście, okazując dokument tożsamości, nadać w placówce Poczty Polskiej na adres obwodowej komisji wyborczej najpóźniej:

- 1) w przedostatnim dniu roboczym poprzedzającym dzień wyborów, tj. dnia 3 marca 2016 r. – w placówce Poczty Polskiej usytuowanej na obszarze gminy, w której wyborca ujęty jest w rejestrze wyborców;

- 2) w trzecim dniu roboczym poprzedzającym dzień wyborów, tj. dnia 2 marca 2016 r.
– w dowolnej placówce pocztowej Poczty Polskiej.

W przypadku gdy wyborca niepełnosprawny, w momencie doręczenia albo odbierania pakietu wyborczego, zgłosił potrzebę odbioru od niego koperty zwrotnej, pracownik Poczty Polskiej odbiera tę kopertę najpóźniej w przedostatnim dniu roboczym poprzedzającym dzień wyborów, tj. dnia 3 marca 2016 r.

Wyborca może przed dniem głosowania osobiście, okazując dokument tożsamości, dostarczyć kopertę zwrotną do urzędu gminy, do którego zgłosił zamiar głosowania korespondencyjnego, w godzinach jego urzędowania. Wyborca może także w dniu głosowania, do czasu jego zakończenia, osobiście, okazując dokument tożsamości, dostarczyć kopertę zwrotną do obwodowej komisji wyborczej wskazanej na kopercie zwrotnej.

Głosować korespondencyjne nie mogą wyborcy umieszczeni w spisach wyborców w: obwodach głosowania utworzonych w zakładach opieki zdrowotnej, domach pomocy społecznej, zakładach karnych i aresztach śledczych oraz domach studenckich lub zespołach domów studenckich, a ponadto wyborcy, którzy udzielili pełnomocnictwa do głosowania. W przypadku gdy wyborca zgłosił zamiar głosowania korespondencyjnego, wyborcy temu zaświadczenia o prawie do głosowania w miejscu pobytu w dniu wyborów nie wydaje się po wystaniu do wyborcy pakietu wyborczego, chyba że zwrócił on pakiet wyborczy w stanie nienaruszonym.

Przewodniczący
Państwowej Komisji Wyborczej

Wojciech Hermeliński

WNIOSEK O SPORZĄDZENIE AKTU PEŁNOMOCNICTWA DO GŁOSOWANIA W WYBORACH DO SEJMU RZECZYPOSPOLITEJ POLSKIEJ I DO SENATU RZECZYPOSPOLITEJ POLSKIEJ ZARZĄDZONYCH NA (podać datę wyborów):

Miejsce składania wniosku

Wójt/Burmistrz/Prezydent Miasta*, do którego kierowany jest wniosek:

Dane wyborcy udzielającego pełnomocnictwa do głosowania

Imię (imiona):

Nazwisko:

Imię ojca:

Data urodzenia (dzień-miesiąc-rok):

Numer PESEL:

Adres zamieszkania:

Dane osoby, która wyraziła zgodę na przyjęcie pełnomocnictwa

Imię (imiona):

Nazwisko:

Imię ojca:

Data urodzenia (dzień-miesiąc-rok):

Numer PESEL:

Adres zamieszkania:

Osoba, która wyraziła zgodę na przyjęcie pełnomocnictwa, jest dla wyborcy wstępnym^{**}, zstępnym^{***}, małżon-
bratem, siostrą albo osobą pozostającą w stosunku przysposobienia, opieki albo kurateli:

TAK

NIE*

Do wniosku załączono:

1. pisemną zgodę osoby, która wyraziła zgodę na przyjęcie pełnomocnictwa;
2. kopię aktualnego orzeczenia właściwego organu orzekającego o ustaleniu stopnia niepełnosprawności wyborcy *(nie dotyczy wyborcy, który najpóźniej w dniu głosowania kończy 75 lat)*;
3. kopię zaświadczenia o prawie do głosowania wydanego osobie, która wyraziła zgodę na przyjęcie pełnomocnictwa *(załącza się wyłącznie w przypadku, gdy osoba, która wyraziła zgodę na przyjęcie pełnomocnictwa, nie jest wpisana do rejestru wyborców w tej samej gminie co wyborca udzielający pełnomocnictwa do głosowania)*;
4. kopię dokumentu potwierdzającego pozostawanie wyborcy z osobą, która wyraziła zgodę na przyjęcie pełnomocnictwa w stosunku przysposobienia/opieki/kurateli* *(załącza się wyłącznie w przypadku, gdy taki stosunek istnieje)*.

Miejsce sporządzenia aktu pełnomocnictwa do głosowania *(wypełnić jedynie w przypadku, gdy ma być ono inne niż miejsce zamieszkania wyborcy udzielającego pełnomocnictwa do głosowania):*

Oświadczenia

Oświadczam, że wszystkie dane zawarte we wniosku są zgodne z prawdą.

Wyborca wyraża zgodę na to by w postępowaniu w sprawie sporządzenia aktu pełnomocnictwa był reprezentowany przez osobę, która wyraziła zgodę na przyjęcie pełnomocnictwa:

TAK

NIE*

Wyborca nie może lub nie umie złożyć podpisu:

TAK

NIE*

Data wypełnienia (dzień-miesiąc-rok):

		-			-				
--	--	---	--	--	---	--	--	--	--

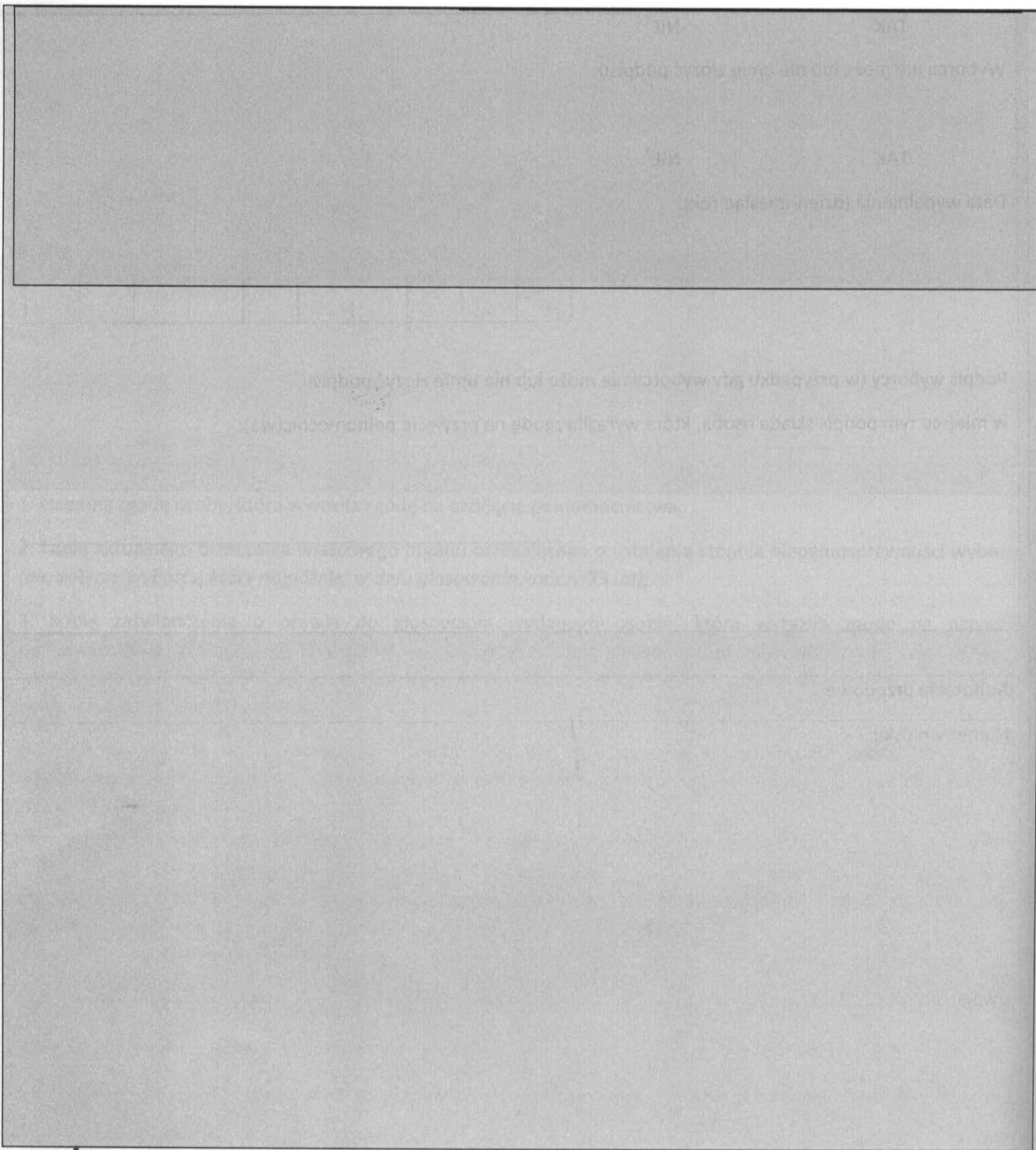
Podpis wyborcy (w przypadku gdy wyborca nie może lub nie umie złożyć podpisu,
w miejscu tym podpis składa osoba, która wyraziła zgodę na przyjęcie pełnomocnictwa):

Adnotacje urzędowe

Numer wniosku:

Uwagi:

Podpis przyjmującego wniosek:



* Niepotrzebne skreślić.

** Wstępnym jest ojciec, matka, dziadek, babka itd.

*** Zstępnym jest syn, córka, wnuk, wnuczka itd.

**ZGODA NA PRZYJĘCIE PEŁNOMOCNICTWA DO GŁOSOWANIA W WYBORACH DO SEJMU
RZECZYPOSPOLITEJ POLSKIEJ I DO SENATU RZECZYPOSPOLITEJ POLSKIEJ**

Miejsce składania

Wójt/Burmistrz/Prezydent Miasta*, do którego kierowany jest wniosek:

**Wyrażam zgodę na przyjęcie pełnomocnictwa do głosowania w wyborach do Sejmu Rzeczypospolitej
Polskiej i do Senatu Rzeczypospolitej Polskiej zarządzonych na (podać datę wyborów):**

Dane osoby, która wyraziła zgodę na przyjęcie pełnomocnictwa

Imię (imiona):

Nazwisko:

Imię ojca:

Data urodzenia (dzień-miesiąc-rok):

Numer PESEL:

Adres zamieszkania:

Osoba, która wyraziła zgodę na przyjęcie pełnomocnictwa, jest dla wyborcy wstępnym**, zstępnym***, małżonkiem, bratem, siostrą albo osobą pozostającą w stosunku przysposobienia, opieki albo kurateli:

TAK

NIE*

Dane wyborcy udzielającego pełnomocnictwa do głosowania

Imię (imiona):

Nazwisko:

Imię ojca:

Data urodzenia (dzień-miesiąc-rok):

Numer PESEL:

Adres zamieszkania:

Oświadczenia i wnioski

Proszę o pozostawienie aktu pełnomocnictwa do głosowania do odbioru w urzędzie gminy/doręczenie na wskazany poniżej adres*:

Informuję, że wyraziłam/wyraziłem* już zgodę na przyjęcie pełnomocnictwa do głosowania od (należy podać imię i nazwisko, numer PESEL oraz adres zamieszkania wyborcy):

Oświadczam, że wszystkie powyższe dane są zgodne z prawdą.

Data wypełnienia (dzień-miesiąc-rok):

		-			-				
--	--	---	--	--	---	--	--	--	--

Podpis osoby, która wyraziła zgodę na przyjęcie pełnomocnictwa:

Adnotacje urzędowe

Uwagi:

Podpis przyjmującego:

* Niepotrzebne skreślić; ** Wstępnym jest ojciec, matka, dziadek, babka itd.*** Zstępnym jest syn, córka, wnuk, wnuczka itd.

**ZGODA NA PRZYJĘCIE PEŁNOMOCNICTWA DO GŁOSOWANIA W WYBORACH DO SEJMU
RZECZYPOSPOLITEJ POLSKIEJ I DO SENATU RZECZYPOSPOLITEJ POLSKIEJ**

Miejsce składania

Wójt/Burmistrz/Prezydent Miasta*, do którego kierowany jest wniosek:

Wyrażam zgodę na przyjęcie pełnomocnictwa do głosowania w wyborach do Sejmu Rzeczypospolitej Polskiej i do Senatu Rzeczypospolitej Polskiej zarządzonych na (podać datę wyborów):

Dane osoby, która wyraziła zgodę na przyjęcie pełnomocnictwa

Imię (imiona):

Nazwisko:

Imię ojca:

Data urodzenia (dzień-miesiąc-rok):

Numer PESEL:

Adres zamieszkania:

Osoba, która wyraziła zgodę na przyjęcie pełnomocnictwa, jest dla wyborcy wstępnym**, zstępnym***,

małżonkiem, bratem, siostrą albo osobą pozostającą w stosunku przysposobienia, opieki albo kurateli:

TAK

NIE*

Dane wyborcy udzielającego pełnomocnictwa do głosowania

Imię (imiona):

Nazwisko:

Imię ojca:

Data urodzenia (dzień-miesiąc-rok):

Numer PESEL:

Adres zamieszkania:

Oświadczam, że wszystkie powyższe dane są zgodne z prawdą.

Data wypełnienia (dzień-miesiąc-rok):

--	--	--	--	--	--	--	--	--	--

Podpis osoby, która wyraziła zgodę na przyjęcie pełnomocnictwa:

Oświadczenia i wnioski

Proszę o pozostawienie aktu pełnomocnictwa do głosowania do odbioru w urzędzie gminy/doręczenie na wskazany poniżej adres*:

Informuję, że wyraziłam/wyraziłem* już zgodę na przyjęcie pełnomocnictwa do głosowania od (należy podać imię i nazwisko, numer PESEL oraz adres zamieszkania wyborcy):

Oświadczam, że wszystkie powyższe dane są zgodne z prawdą.

Data wypełnienia (dzień-miesiąc-rok):

		-			-				
--	--	---	--	--	---	--	--	--	--

Podpis osoby, która wyraziła zgodę na przyjęcie pełnomocnictwa:

Zgłoszenie należy przesłać do urzędu gminy (miejskiego, miasta), w której wyborca stałe zamieszkuje i jest nazywany w rejestrze wyborców.

Adnotacje urzędowe

Uwagi:

Podpis przyjmującego:

* Niepotrzebne skreślić;

** Wstępnym jest ojciec, matka, dziadek, babka itd.

*** Zstępnym jest syn, córka, wnuk, wnuczka itd.

Zgłoszenie należy przesać do urzędu gminy (miejskiego, miasta), w której wyborca stale zamieszkuje i jest ujęty w rejestrze wyborców.

Uwaga! Zgłoszenia nie należy przysyłać do Państwowej Komisji Wyborczej.

....., dnia
(miejscowość) (data)

Urząd Gminy/Miejski/Miasta
.....

**ZGŁOSZENIE
ZAMIARU GŁOSOWANIA KORESPONDENCYJNEGO
W WYBORACH UZUPEŁNIAJĄCYCH DO SENATU RZECZYPOSPOLITEJ POLSKIEJ W OKRĘGU
WYBORCZYM NR 59, ZARZĄDZONYCH NA DZIEŃ 6 MARCA 2015 R.**

NAZWISKO	
IMIĘ (IMIONA)	
IMIĘ OJCA	
DATA URODZENIA	
NR PESEL	
ADRES, NA KTÓRY MA ZOSTAĆ WYSŁANY PAKIET WYBORCZY	

Oświadczenie

Oświadczam, iż jestem wpisany do rejestru wyborców w gminie/mieście:

....., pod adresem

(nazwa gminy/miasta/)

- Oświadczam:
- Proszę o dołączenie do pakietu wyborczego nakładki na kartę do głosowania sporządzonej w alfabecie Braille'a
 - Deklaruję osobisty odbiór pakietu wyborczego w urzędzie gminy (miasta).

.....
(podpis wyborcy)